



Departamento de Economía
Facultad de Ciencias Económicas
Universidad Nacional de La Plata

Serie Documentos de Trabajo

**Diagnóstico Socioeconómico de La Plata y
sus Centros Comunales**

Agustín Lódola y Rafael Brigo

Documento de Trabajo Nro. 87

Julio 2011

ISSN 1853-3930

DIAGNÓSTICO SOCIOECONÓMICO DE LA PLATA Y SUS CENTROS COMUNALES

Agustín Lódola (UNLP)

Rafael Brigo (UNLP)¹

Octubre 2007²

RESUMEN

El análisis cuantitativo de la actividad económica regional, a través de la medición del producto bruto geográfico resulta de suma utilidad a la hora de evaluar la oferta productiva de niveles de gobierno subnacionales, ya sea en términos de bienes como de servicios producidos. Sin embargo, en la medida que desde las provincias se avanza hacia los municipios, y a su vez desde éstos hacia divisiones menores del espacio geográfico (como los centros comunales en el municipio de La Plata) el producto bruto se torna un indicador insuficiente para el análisis, como consecuencia fundamental de la importantísima movilidad factorial existente entre barrios de una misma ciudad. Por este motivo, en este trabajo a la hora de realizar un análisis socio-económico sobre la capital provincia y sus centros comunales, además de emplear la información habitual para estos estudios, se diseñó un indicador del ingreso que permita establecer la situación de cada subdivisión del territorio municipal.

Palabras clave: Producto Bruto, Desagregación Geográfica, Indicador de Ingresos, Centros Comunales,

Clasificación JEL: C81, C82, E23, J10, R11

¹ Los autores agradecen la valiosa colaboración de Anastasia Molinari en la confección de las estadísticas presentadas en este trabajo. Los errores u omisiones son exclusiva responsabilidad de los autores.

² Este trabajo ha sido realizado en el marco del Convenio Municipalidad de La Plata/Universidad Nacional de La Plata sobre “Plan Integral de Manejo de Residuos Sólidos”, coordinado por el Dr. Atilio Elizagaray.

1	INTRODUCCIÓN	4
2	ASPECTOS SOCIODEMOGRÁFICOS	6
2.1	ASPECTOS DEMOGRÁFICOS	6
2.1.1	POBLACIÓN	6
2.1.2	HOGARES Y VIVIENDAS	9
2.1.2.1	Caracterización	9
2.1.2.2	Aspectos socioeconómicos	11
2.2	EDUCACIÓN Y SALUD	14
2.2.1	EDUCACIÓN	14
2.2.2	COBERTURA EN SALUD	18
2.3	MERCADO LABORAL	19
2.3.1	CARACTERIZACIÓN	19
2.3.2	EVOLUCIÓN	22
2.3.2.1	Principales Tasas	22
2.3.2.2	Sectores de actividad	23
3	ASPECTOS ECONÓMICOS	24
3.1	ESTRUCTURA PRODUCTIVA	24
3.1.1	PRODUCCIÓN DE BIENES	25
3.1.1.1	Sector Agropecuario	25
3.1.1.2	Industria	27
3.1.1.3	Construcción	28
3.1.2	PRODUCCIÓN DE SERVICIOS	29
3.1.2.1	Comercio, Restaurantes y Hoteles	29
3.1.2.2	Administración Pública	31
3.1.2.3	Educación	32
3.1.2.4	Servicios de Salud	33
3.1.2.5	Servicios Comunitarios, Sociales y personales	33
3.1.2.6	Otros Servicios	34
3.2	PRECIOS	35
3.2.1	AL CONSUMIDOR	35
3.2.2	MERCADO INMOBILIARIO	36
3.2.3	POR REGIÓN	38
3.3	DESAGREGACIÓN GEOGRÁFICA	39
3.3.1	INGRESO	39
3.3.2	PRODUCCIÓN DE BIENES	41
3.3.2.1	Sector Agropecuario	41
3.3.2.2	Industria Manufacturera	42
3.3.2.3	Construcción	44
3.3.3	PRODUCCIÓN DE SERVICIOS	45
4	ALGUNAS REFLEXIONES FINALES	47
5	ANEXO: RESUMEN DE CADA CENTRO COMUNAL	49
5.1	CASCO FUNDACIONAL	49
5.2	ABASTO	49
5.3	ARTURO SEGUÍ	49
5.4	CITY BELL	49

5.5	ETCHEVERRY	49
5.6	EL PELIGRO	49
5.7	GONNET	50
5.8	GORINA	50
5.9	HERNÁNDEZ	50
5.10	LISANDRO OLMOS	50
5.11	LOS HORNOS	50
5.12	MELCHOR ROMERO	50
5.13	RINGUELET	51
5.14	SAN CARLOS	51
5.15	SAN LORENZO	51
5.16	TOLOSA	51
5.17	VILLA ELISA	51
5.18	VILLA ELVIRA	51
6	ANEXO ESTADÍSTICO	52
7	FUENTES DE INFORMACIÓN	66

1 Introducción

La Plata es la capital de la Provincia de Buenos Aires y una de las sedes universitarias de mayor importancia nacional. Se localiza a 56 kilómetros de la Ciudad de Buenos Aires y su fundación responde a la decisión de establecer a esta última como la capital de la República Argentina.

La designación como centro de asentamiento de las autoridades gubernamentales provinciales, le otorga determinados aspectos intrínsecos como cualquier capital provincial, los cuales se encuentran estrictamente relacionados con el derrame generado sobre otros sectores de la economía y sobre sus habitantes. Además, a ello se le añade los efectos propios de la administración municipal de uno de los partidos más habitados de la Provincia, como así también, aunque en un grado menor a los anteriores, los de determinadas dependencias administrativas del gobierno nacional.

A su vez, la Universidad Nacional de La Plata, inaugurada en 1897 bajo la esfera provincial y nacionalizada en 1905, es una de las tres casas de altos estudios de mayor importancia del país, con 16 facultades en la ciudad, hecho por el cual la afluencia de estudiantes universitarios de distintas partes del país y del exterior es una de las corrientes migratorias que mayor impacto tiene sobre la región.

De esta manera, la conjunción del entorno administrativo instaurado en la ciudad con la radicación de alumnos universitarios son dos factores de alto impacto sobre el desarrollo local de otras actividades como, por ejemplo, el comercio y el mercado inmobiliario. Asimismo, los citados aspectos también se vinculan con (y determinan) la localización de diversas asociaciones que nuclean a empresas, profesionales y trabajadores con sus consecuentes organismos asociados (Cámaras, Federaciones, Concejos Profesionales, Cajas Previsionales y mutuales por citar algunos ejemplos).

Además de este eje “administrativo y universitario”, la caracterización del Municipio quedaría incompleta sino se incorpora la descripción de ciertos sectores productivos, tanto de actividades primarias como secundarias, con importante peso en la economía local y provincial.

Con respecto a los sectores primarios, en el Partido de La Plata es donde se asienta la mayor cantidad de explotaciones hortícolas, destacándose como el principal productor de varias hortalizas a nivel provincial e incluso nacional, hecho que se sustenta en dos factores principales. Por un lado, el municipio es parte del cinturón verde del Gran Buenos Aires³, uno de los polos productivos de frutas y hortalizas más importantes del país que abastece de dichos productos a los principales centros de consumo. Por el otro, la población residente en la ciudad, a través de los comercios especializados y de los gastronómicos, mantiene un alto nivel de demanda hortícola que se satisface a través del Mercado Regional.

Entre las actividades secundarias, la industria manufacturera local presenta una amplia diversidad sectorial, los cuales van desde la fabricación de alimentos y bebidas hasta la de instrumentos y aparatos relacionados con las comunicaciones, atravesando la elaboración de productos químicos, las actividades de impresión y la fabricación de insumos para la construcción.

Por lo tanto, la “dimensión productiva” del Partido de La Plata adquiere también cierta relevancia. La misma se sustenta tanto en la cercanía a importantes centros de consumo como en las necesidades de provisión de materiales e insumos a otras actividades desarrolladas a nivel local, las cuales a su vez se ven impulsadas por los aspectos “administrativo y universitario” esbozados con anterioridad.

Ahora bien, hasta aquí se ha hecho referencia al municipio de La Plata desde un punto de vista geográfico global, entendiéndolo como un territorio homogéneo en sus componentes.

Sin embargo, el partido de La Plata, además del *Casco Fundacional*, se divide en los siguientes centros comunales: *Abasto*, *Arturo Seguí*, *City Bell*, *Etcheverry*, *El Peligro*, *Gonnet*,

³ La Plata ubicada en el Noreste de la Provincia de Buenos Aires, limita al NE con los partidos de Ensenada y Berisso, al NO con Berazategui y Florencio Varela (otros dos partidos que conforman el cinturón verde del GBA), al SO y S con San Vicente y Coronel Brandsen y al SE con el partido de Magdalena. Las coordenadas geográficas de sus extremos son: latitud 34° 50' y 35° 30' S y longitud 57° 45' y 58° 20' O.

Gorina, Hernández, Lisandro Olmos, Los Hornos, Melchor Romero, Ringuet, San Carlos, San Lorenzo, Tolosa, Villa Elisa y Villa Elvira.

Ilustración 1. Partido de La Plata. Ubicación centros comunales.



A su vez las particularidades de las dimensiones “administrativa y universitaria” y “productiva”, impactan de manera heterogénea en el territorio, generando importantes disparidades regionales en el ámbito del municipio de La Plata. De esta forma, se vuelve necesario prestar atención a dichas diferencias, desagregando las variables analizadas para cada uno de los centros comunales, agregando de esta forma una dimensión “territorial” al trabajo.

Para ello, en lo que sigue de esta parte, se realizará un análisis de las principales variables sociodemográficas y económicas del Partido de La Plata y de sus centros comunales. Las diferentes secciones serán atravesadas por los ejes señalados: “administrativo y universitario”, “productivo” y “territorial”.

2 Aspectos Sociodemográficos

2.1 Aspectos Demográficos

2.1.1 Población

La Plata, en un territorio equivalente al 0,3% de la superficie de la Provincia de Buenos Aires, aloja a 574.369 personas (4% de los habitantes provinciales) en más de 177 mil hogares existentes en el partido (5% del total de provincial)⁴. En contraste con los resultados obtenidos en 1991, esto implica que el crecimiento de la población en La Plata ha sido menor al evidenciado en la Provincia, 6% y 10%, respectivamente, e incluso inferior al resto de los partidos del interior y a los 24 partidos del GBA.

Cuadro 1. Población según región. Años 1991 y 2001.

Región	Población		Var %
	1991	2001	
La Plata	541.905	574.369	6%
24 Partidos del GBA	7.969.324	8.684.437	9%
Resto Interior	4.083.745	4.568.397	12%
Provincia Buenos Aires	12.594.974	13.827.203	10%

Fuente: elaborado en base a INDEC.

Un tercio de la población platense, 186.524 personas, residen en su *Casco*, estando el resto distribuido en 18 centros comunales que integran el municipio. Entre estos últimos, *Villa Elvira*, *Los Hornos*, *San Carlos* y *Tolosa* concentran un 35% de los habitantes del partido (198.853 personas). (Cuadro 2)

En términos relativos al total provincial, La Plata presenta un nivel inferior de personas por hogar (3,5 versus 3,2 respectivamente). Mientras en el *casco* fundacional de la ciudad el citado indicador es significativamente menor al promedio del partido, en doce centros comunales la cantidad de miembros por hogar no sólo supera el anterior promedio sino que también hace lo propio con el provincial. Entre estas zonas, *Lisandro Olmos*, *Melchor Romero* y *El Peligro* superan las cuatro personas por hogar.

Por su parte, en función de la densidad poblacional, ocho centros comunales se caracterizan por ser de índole rural puesto que evidencian un nivel inferior al promedio del partido (*Villa Elvira*, *Los Hornos*, *Melchor Romero*, *Lisandro Olmos*, *Abasto*, *Arturo Seguí*, *Etcheverry* y *El Peligro*).

La división de la población por grandes grupos de edad (Cuadro 3) indica, en términos relativos al total de la Provincia de Buenos Aires, que La Plata posee una menor proporción de niños, lo cual se contrarresta con una mayor proporción de personas en edad de integrar la población económicamente activa y en tiempos de jubilación.

Además, existe una gran cantidad de centros comunales con una proporción de niños menores a 14 años por encima de la existente a nivel partido (23%), entre los cuales se destacan: *Abasto*, *Hernández*, *Gorina* y *Etcheverry* con un 32% de su población menor a 14 años, *Arturo Seguí* 33%, *Melchor Romero* 35% y *El Peligro* 36%. En contrario, el *casco* urbano sobresale por tener una población relativamente más vieja, al evidenciar que solamente el 14% de sus integrantes son menores a 14 años.

⁴ Censo Nacional de Población, Hogares y Viviendas 2001 (INDEC).

Cuadro 2. La Plata. Población por sexo y cantidad de hogares según Centro Comunal. Año 2001.

Centros Comunales	Población			Hogares	Personas por hogar	Densidad
	Total	Varones	Mujeres			
Provincia de Buenos Aires	13.827.203	6.725.879	7.101.324	3.921.455	3,5	45
La Plata	574.369	277.587	296.782	177.019	3,2	620
	<i>En % del total La Plata</i>					
Casco	32%	31%	34%	40%	2,7	6.641
Villa Elvira	10%	11%	10%	9%	3,6	597
Los Hornos	9%	10%	9%	9%	3,6	399
San Carlos	8%	8%	7%	7%	3,6	2.893
Tolosa	7%	7%	7%	7%	3,3	4.801
City Bell	6%	6%	6%	5%	3,5	1.042
San Lorenzo	5%	5%	5%	5%	3,6	1.393
Manuel B. Gonnet	4%	4%	4%	4%	3,5	1.962
Melchor Romero	4%	4%	4%	3%	4,6	540
Villa Elisa	3%	3%	3%	3%	3,4	1.077
Lisandro Olmos	3%	4%	3%	2%	4,7	380
Ringuelet	2%	2%	2%	2%	3,3	3.877
Abasto	1%	1%	1%	2%	3,8	77
Hernández	1%	1%	1%	1%	3,7	1.213
Arturo Seguí	1%	1%	1%	1%	3,7	242
Gorina	1%	1%	1%	1%	3,9	681
Etcheverry	1%	1%	0%	0%	3,8	14
El Peligro	0%	0%	0%	0%	4,1	22
Isla M. García	0%	0%	0%	0%	3,5	4

Fuente: elaborado en base al Censo Nacional de Población, Hogares y Viviendas 2001.

Cuadro 3. La Plata. Población por edad en grandes grupos según Centro Comunal. Año 2001. Estructura porcentual.

Centros Comunales	Población total	Grupo de edad		
		0-14	15-65	65 y más
Provincia de Buenos Aires	100%	27%	63%	11%
La Plata	100%	23%	65%	12%
Casco	100%	14%	68%	17%
Villa Elvira	100%	27%	64%	9%
Los Hornos	100%	28%	63%	10%
San Carlos	100%	28%	63%	8%
Tolosa	100%	24%	63%	13%
City Bell	100%	27%	63%	10%
San Lorenzo	100%	30%	62%	8%
Manuel B. Gonnet	100%	24%	66%	9%
Melchor Romero	100%	35%	61%	5%
Villa Elisa	100%	26%	64%	11%
Lisandro Olmos	100%	27%	69%	5%
Ringuelet	100%	24%	64%	12%
Abasto	100%	32%	61%	7%
Hernández	100%	32%	62%	6%
Arturo Seguí	100%	33%	61%	6%
Gorina	100%	32%	62%	6%
Etcheverry	100%	32%	61%	7%
El Peligro	100%	36%	58%	5%
Isla M. García	100%	29%	69%	1%

Fuente: elaborado en base al Censo Nacional de Población, Hogares y Viviendas 2001.

Un aspecto relevante en cuanto a los habitantes que posee la ciudad es su procedencia de otros municipios de la Provincia o bien de otras provincias del país fundamentalmente a raíz de la oferta universitaria brindada. En la actualidad, del total de habitantes de la ciudad, el 15% nació en otra localidad de la Provincia mientras que un 9% lo hizo fuera de los límites del territorio provincial, y más del 4% es extranjero⁵.

De los 574.369 habitantes de la ciudad, el 85% vivía hace 5 años en la localidad, otro 7% residía fuera de la misma, mientras que el 8% restante en el año 2001 tenía menos de cinco años. Ahora bien, entre los habitantes en edad universitaria (20-24 años) el 21% no residía en la ciudad cuando tenía 15 o 19 años, lo cual equivale a 12.348 individuos. De ellos, el 60% proviene de otra localidad de la Provincia de Buenos Aires.

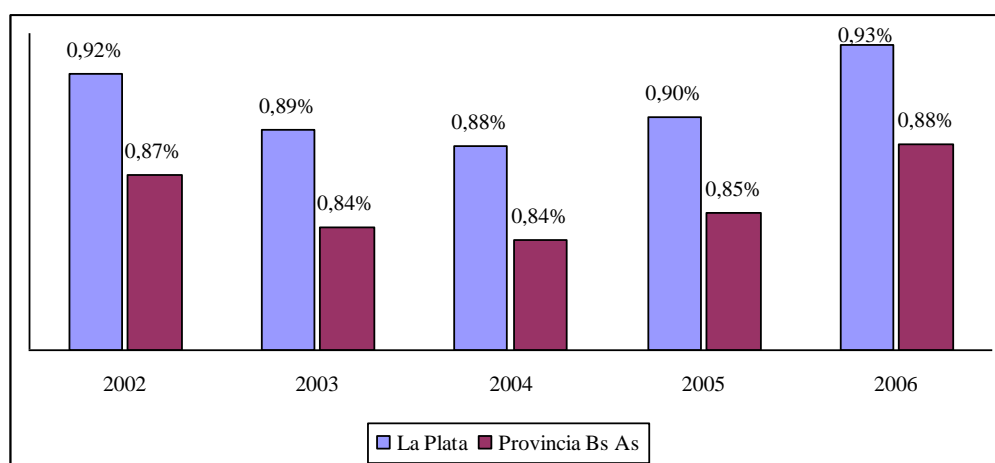
Cuadro 4. La Plata. Población por lugar de residencia en 1996 según grupo de edad. Año 2001.

Edad por grupos	Dónde vivía hace 5 años					Total
	En la misma localidad	Otro localidad de la Provincia	Otra provincia	Otro país	No había nacido	
Provincia de Buenos Aires	85,5%	2,6%	2,8%	0,5%	8,6%	100,0%
Total La Plata	85,1%	4,1%	2,3%	0,8%	7,7%	100,0%
Menos de 14 años	63,4%	1,9%	1,2%	0,5%	33,0%	100,0%
15-19 Años	89,2%	6,2%	3,7%	1,0%	0,0%	100,0%
20-24 Años	79,1%	12,4%	6,8%	1,8%	0,0%	100,0%
25-29 Años	89,6%	5,7%	3,2%	1,5%	0,0%	100,0%
30-34 Años	91,6%	4,6%	2,4%	1,4%	0,0%	100,0%
35-39 Años	93,3%	3,6%	2,0%	1,1%	0,0%	100,0%
40-44 Años	94,5%	3,0%	1,7%	0,8%	0,0%	100,0%
45-49 Años	95,3%	2,5%	1,5%	0,7%	0,0%	100,0%
50-54 Años	95,9%	2,3%	1,3%	0,5%	0,0%	100,0%
55-59 Años	96,4%	2,1%	1,2%	0,4%	0,0%	100,0%
60-64 Años	96,4%	2,1%	1,2%	0,3%	0,0%	100,0%
Más de 65 años	96,9%	2,0%	0,9%	0,2%	0,0%	100,0%

Fuente: elaborado en base al Censo Nacional de Población, Hogares y Viviendas 2001.

Otro de los aspectos demográficos de relevancia en términos de población es el crecimiento que la misma presenta a lo largo de los años. En este sentido, entre 2001 y 2006 dicho crecimiento ha sido levemente superior en La Plata que en todo el territorio provincial (4,6% y 4,4%, respectivamente⁶).

Gráfico 1. Evolución interanual de la Población Total. La Plata y Provincia de Buenos Aires. En variación porcentual. Años 2002 – 2006.



Fuente: elaborado en base a las Proyecciones de Población por partido de la Dirección Provincial de Estadística.

⁵ Encuesta de Empleo y Viviendas (segundo semestre 2006), Dirección de Estadística y Evaluación de Programas Especiales, Municipalidad de La Plata.

⁶ Estas tasas implican un incremento promedio anual de 0,91% en La Plata y 0,86% en la Provincia de Buenos Aires.

2.1.2 Hogares y Viviendas

2.1.2.1 Caracterización

Los más de 177 mil hogares en los cuales residen los habitantes platenses, representan el 5% del total provincial (Cuadro 5). Sin embargo, la desagregación por tipo de vivienda muestra que en el partido se encuentra el 9% de las unidades multiviviendas (departamentos) de la Provincia. De esta forma, mientras que para la totalidad de la Provincia de Buenos Aires, las casas representan más del 80% del stock total, para La Plata, dicho valor desciende al 70%, puesto que los departamentos surgen como alternativa habitacional relevante, implicando el 22% de las viviendas platenses.

La distinción entre casa tipo A y tipo B⁷, intenta medir la existencia de ciertas deficiencias habitacionales a fin de diferenciar su calidad.

En este sentido, del total de casas existentes en el partido de La Plata el 92% no presenta carencia de algún material importante, ni de provisión de agua por cañería ni de inodoro con descarga de agua, mientras que el 8% restante si padece algún faltante⁸.

Cuadro 5. La Plata. Hogares por tipo de vivienda según centro comunal. Estructura por tipo de vivienda. Año 2001

Centros Comunales	Casa		Departamento	Rancho o Casilla	Otros	Total
	Tipo A	Tipo B				
Provincia Buenos Aires	69%	14%	11%	5%	1%	100%
La Plata	65%	6%	22%	6%	1%	100%
Casco	53%	0%	46%	0%	1%	100%
Villa Elvira	71%	10%	9%	10%	0%	100%
Los Hornos	73%	10%	7%	10%	0%	100%
San Carlos	77%	9%	5%	9%	0%	100%
Tolosa	72%	4%	17%	6%	1%	100%
City Bell	86%	7%	1%	6%	0%	100%
San Lorenzo	71%	10%	5%	13%	0%	100%
Manuel B. Gonnnet	88%	4%	4%	4%	0%	100%
Melchor Romero	46%	25%	0%	28%	0%	100%
Villa Elisa	79%	7%	9%	5%	0%	100%
Lisandro Olmos	69%	16%	1%	14%	1%	100%
Ringuelet	84%	3%	6%	7%	0%	100%
Abasto	61%	20%	0%	18%	1%	100%
Hernández	77%	9%	2%	12%	1%	100%
Arturo Seguí	55%	28%	0%	17%	0%	100%
Gorina	67%	15%	0%	18%	0%	100%
Etcheverry	60%	23%	0%	16%	1%	100%
El Peligro	55%	20%	0%	24%	1%	100%
Isla M. García	98%	0%	0%	2%	0%	100%

Fuente: elaborado en base al Censo Nacional de Población, Hogares y Viviendas 2001.

La desagregación por centro comunal indica que en cinco de ellos (*Melchor Romero, Arturo Seguí, Etcheverry, El Peligro y Abasto*) la proporción de casas tipo B es significativamente mayor al promedio del municipio, ubicándose en un rango que va desde el 24% al 35%. Además en esos centros, junto con *Gorina*, también es superior al promedio del partido la existencia de hogares constituidos en Ranchos⁹ o Casillas¹⁰.

⁷ Por Casa tipo B se entienda a todas las casas que cumplen por lo menos con una de las siguientes condiciones: tienen piso de tierra o ladrillo suelto u otro material (no tienen piso de cerámica, baldosa, mosaico, mármol, madera o alfombrado) o no tienen provisión de agua por cañería dentro de la vivienda o no disponen de inodoro con descarga de agua. En contrario, las Casas tipo A son todas aquellas con salida directa al exterior (sus habitantes no pasan por pasillos o corredores de uso común) construidas originalmente para que habiten personas y no tienen condiciones deficitarias.

⁸ Estos valores son superiores del promedio provincial, donde las casas tipo B ascienden al 17% y las tipo A al 83%.

⁹ Por Rancho se entienda a una vivienda construida originalmente para que habiten personas, con salida directa al exterior (sus habitantes no pasan por pasillos o corredores de uso común). Generalmente tiene paredes de adobe, piso de tierra y techo de chapa o paja. Es una vivienda característica de áreas rurales.

Cuadro 6. La Plata. Hogares por régimen de tenencia según centro comunal. Estructura por régimen de tenencia.

Centros Comunales	Propietario	Inquilino	Ocupante		Otro	Total
			por préstamo	por trabajo		
Provincia Buenos Aires	78%	10%	2%	8%	3%	100%
La Plata	76%	15%	6%	1%	2%	100%
Casco	67%	26%	4%	1%	2%	100%
Villa Elvira	82%	7%	6%	1%	3%	100%
Los Hornos	81%	8%	8%	1%	2%	100%
San Carlos	81%	7%	8%	1%	3%	100%
Tolosa	79%	12%	6%	0%	3%	100%
City Bell	84%	6%	6%	2%	2%	100%
San Lorenzo	82%	7%	7%	1%	2%	100%
Manuel B. Gonnet	87%	5%	4%	1%	3%	100%
Melchor Romero	83%	3%	8%	2%	4%	100%
Villa Elisa	81%	9%	6%	2%	2%	100%
Lisandro Olmos	79%	6%	9%	4%	2%	100%
Ringuelet	83%	9%	6%	0%	2%	100%
Abasto	69%	7%	11%	11%	2%	100%
Hernández	83%	6%	7%	1%	2%	100%
Arturo Seguí	82%	4%	9%	2%	3%	100%
Gorina	82%	4%	8%	1%	5%	100%
Etcheverry	64%	9%	10%	17%	1%	100%
El Peligro	55%	8%	12%	23%	1%	100%
Isla M. García	0%	0%	0%	100%	0%	100%

Año 2001

Fuente: elaborado en base al Censo Nacional de Población, Hogares y Viviendas 2001.

Con respecto al régimen de tenencia de las viviendas, La Plata presenta una alta proporción de inquilinos, con relación al total provincial. Sin lugar a dudas que esto es coherente con su rol de ser capital provincial y una de las sedes universitarias más importantes del país, que determina que funcionarios y estudiantes tengan que radicarse temporalmente en ella. (Cuadro 6).

Esas mismas características influyen para que justamente sea el *Casco* la zona donde se localicen en mayor cuantía los hogares que alquilan. En contraposición, para el resto de los centros comunales, en términos relativos al total del partido, la propiedad es el régimen de tenencia predominante, con excepción de lo sucedido en *Abasto*, *El Peligro* y la *Isla Martín García*, donde sobresale la ocupación del hogar por préstamo o por situaciones laborales.

Los materiales que componen determinados ítems de las viviendas, como los pisos, las paredes y los techos, pueden ser categorizados con relación a su solidez, resistencia y capacidad aislamiento térmico, hidrófugo y sonoro, obteniéndose una clasificación denominada como CALMAT¹¹.

Bajo esta clasificación, casi el 80% de los hogares platenses son de “buena calidad” (CALMAT I), porcentaje que supera en casi 15 puntos al promedio provincial. A su vez, en más de la mitad de los centros comunales del municipio la proporción de hogares con buena calidad de los materiales es superior a la evidenciada para el total de la Provincia.

¹⁰ Por Casilla se entiende a una vivienda construida originalmente para que habiten personas con salida directa al exterior. Habitualmente está construida con materiales de baja calidad o de deshecho. Es una vivienda característica de áreas urbanas.

¹¹ “Calidad de Materiales de la Vivienda” (INDEC, 2003, DNESyP/DEP/P5/PID Serie Hábitat y Vivienda DT N° 13). El nivel “CALMAT I” hace referencia a que la vivienda presenta materiales resistentes y sólidos en todos los componentes constitutivos (pisos, paredes y techos) e incorpora todos los elementos de aislación y terminación. El nivel “CALMAT II” indica que la vivienda presenta materiales resistentes y sólidos en todos los componentes constitutivos pero le faltan elementos de aislación o terminación al menos en uno de éstos. En “CALMAT III”, la vivienda presenta materiales resistentes y sólidos en todos los componentes constitutivos pero le faltan elementos de aislación y/o terminación en todos éstos, o bien, presenta techos de chapa de metal o fibrocemento u otros sin cielorraso, o paredes de chapa de metal o fibrocemento. En el nivel “CALMAT IV”, se agrupó a las viviendas que presentan materiales no resistentes al menos en uno de los componentes constitutivos.

Ahora bien, tomando como referencia los valores del municipio, son sólo 5 los centros comunales que superan el porcentaje de hogares con CALMAT I: el *Casco*, *Tolosa*, *Gonnet*, *Ringuelet* y la *Isla Martín García*.

En el otro extremo, *Melchor Romero*, *Abasto*, *Arturo Seguí*, *Etcheverry* y *El Peligro* son los centros comunales donde los hogares con menor calidad de los materiales (CALMAT II a IV) representan más de la mitad del total de la zona.

Cuadro 7. La Plata. Hogares por calidad de los materiales de la vivienda (CALMAT) según centro comunal. Estructura según tipo. Año 2001.

Centros Comunales	CALMAT Tipo...				Total
	...I	...II	...III	...IV	
Provincia Buenos Aires	65%	20%	13%	2%	100%
La Plata	79%	11%	9%	2%	100%
Casco	96%	2%	1%	0%	100%
Villa Elvira	68%	17%	14%	2%	100%
Los Hornos	67%	16%	15%	3%	100%
San Carlos	68%	16%	14%	2%	100%
Tolosa	81%	9%	8%	1%	100%
City Bell	75%	14%	9%	2%	100%
San Lorenzo	64%	16%	16%	3%	100%
Manuel B. Gonnet	82%	10%	7%	1%	100%
Melchor Romero	34%	31%	28%	8%	100%
Villa Elisa	75%	14%	9%	2%	100%
Lisandro Olmos	54%	22%	19%	5%	100%
Ringuelet	80%	9%	9%	2%	100%
Abasto	49%	24%	20%	6%	100%
Hernández	63%	20%	15%	2%	100%
Arturo Seguí	40%	31%	24%	5%	100%
Gorina	52%	26%	19%	4%	100%
Etcheverry	48%	26%	21%	5%	100%
El Peligro	34%	27%	28%	11%	100%
Isla M. García	88%	2%	10%	0%	100%

Fuente: elaborado en base al Censo Nacional de Población, Hogares y Viviendas 2001.

2.1.2.2 Aspectos socioeconómicos

Uno de las formas de evaluar el nivel socioeconómico de las personas radica en la posesión de determinados bienes. Comparado con el nivel provincial, La Plata no presenta significativas diferencias en términos de porcentaje de hogares que poseen heladera o lavarropas. Sin embargo, sí existe mayor proporción de hogares que tienen computadora, video o microondas. El *Casco* junto con *Gonnet* y *City Bell*, son las zonas que explican esta característica. (Cuadro 8)

Por su parte, otro indicador de relevancia para la evaluación del nivel socioeconómico de los hogares es el Índice de Privación Material de los Hogares (IPMH) el cual identifica a los mismos según su situación respecto a la privación material en cuanto a dos dimensiones: recursos corrientes y patrimonial (Cuadro 9)¹².

Considerando al promedio del municipio como referencia, los centros comunales con mayores niveles de privación son *Melchor Romero* y *El Peligro*, mientras que entre los que poseen menores carencias materiales se ubican el *Casco* y *Gonnet*.

¹² La dimensión patrimonial se mide a través del indicador de Condiciones Habitacionales, que establece que los hogares que habitan en una vivienda con pisos o techos de materiales insuficientes o que carecen de inodoro con descarga de agua presentan privación patrimonial. La dimensión de recursos corrientes se mide a través del indicador de Capacidad Económica, mediante el cual se determina si los hogares pueden adquirir los bienes y servicios básicos para la subsistencia. Este indicador se construye a partir de la relación entre la cantidad de ocupados y/o jubilados del hogar y la cantidad total de sus integrantes. En dicho cálculo se consideran algunas características de los integrantes del hogar, tales como, los años de escolaridad formal aprobados, el sexo, la edad y el lugar de residencia.

Cuadro 8. La Plata. Hogares por tenencia de bienes según centro comunal. Año 2001.

Centros Comunales	Posesión de...				
	Heladera o freezer	Lavarropas	PC	Video / Reproductor	Microondas
Provincia Buenos Aires	95%	79%	21%	39%	22%
La Plata	97%	79%	32%	51%	33%
<i>Índice La Plata = 100</i>					
Casco	101,9	96,1	132,6	111,9	125,3
Villa Elvira	98,9	103,0	68,0	88,4	71,8
Los Hornos	98,6	103,3	59,6	84,0	67,1
San Carlos	98,7	103,0	67,5	87,3	71,9
Tolosa	100,1	101,8	98,9	104,1	105,8
City Bell	100,4	107,0	121,2	113,3	124,8
San Lorenzo	98,7	101,0	59,8	84,3	65,4
Manuel B. Gonnet	101,4	111,1	149,9	128,5	155,4
Melchor Romero	92,4	89,7	30,8	57,0	34,4
Villa Elisa	100,7	107,2	92,1	101,9	88,4
Lisandro Olmos	96,5	99,7	53,3	77,5	57,6
Ringuelet	100,9	103,5	98,8	101,5	106,1
Abasto	92,4	91,4	39,1	63,7	42,7
Hernández	99,4	104,8	77,7	90,8	78,0
Arturo Seguí	96,4	96,2	43,4	69,0	55,4
Gorina	97,2	103,1	60,3	86,1	68,2
Etcheverry	94,2	87,3	37,8	61,3	41,0
El Peligro	89,6	79,9	26,7	56,5	33,7
Isla M. García	98,3	108,0	111,2	80,1	87,6

Fuente: elaborado en base al Censo Nacional de Población, Hogares y Viviendas 2001.

Cuadro 9. La Plata. Hogares por condición de I.P.M.H. según centro comunal. Año 2001. Índice La Plata = 100

Centros Comunales	Con Privación			
	Sin Privación	de recursos corrientes	patrimonial	convergente
La Plata	100,0	100,0	100,0	100,0
Casco	116,3	98,4	16,2	5,0
Villa Elvira	88,2	110,9	153,5	154,6
Los Hornos	85,3	113,3	166,6	168,3
San Carlos	87,8	112,7	154,7	153,2
Tolosa	104,4	90,4	88,9	82,6
City Bell	102,6	78,8	110,7	107,1
San Lorenzo	81,3	110,4	180,6	206,5
Manuel B. Gonnet	113,2	57,7	81,9	63,8
Melchor Romero	47,1	110,7	312,4	458,3
Villa Elisa	99,9	101,8	109,3	87,4
Lisandro Olmos	70,2	116,6	245,3	250,9
Ringuelet	104,1	87,2	94,3	87,9
Abasto	66,2	111,1	261,7	292,2
Hernández	84,4	117,8	165,1	169,7
Arturo Seguí	60,5	85,7	291,4	383,9
Gorina	75,8	89,8	260,1	233,0
Etcheverry	62,2	122,1	282,6	291,1
El Peligro	54,2	89,4	372,4	363,0
Isla M. García	111,5	82,7	108,0	0,0

Fuente: elaborado en base al Censo Nacional de Población, Hogares y Viviendas 2001.

Entre los indicadores asociados a la medición de la pobreza, el de necesidades básicas insatisfechas (NBI), persigue como objetivo identificar hogares vulnerables por carencia de determinadas condiciones habitacionales o deficiencias educacionales¹³.

A nivel provincial, más de 500 mil hogares (un 13% del total) presentaban características de necesidades básicas insatisfechas en el año 2001. Sin embargo, para el municipio de La Plata ese porcentaje era del 10%, lo cual implica unos 18.211 mil hogares.

Al examinar lo acontecido en los centros comunales con dicho indicador, pueden distinguirse tres grandes grupos. Aquellos que por lo menos duplican la proporción de hogares con NBI distrital (*Melchor Romero*¹⁴, *Lisandro Olmos*, *Abasto*, *Arturo Seguí*, *Gorina*, *Etcheverry* y *El Peligro*). En un segundo grupo se ubican los centros que poseen entre 11% y 19% de sus hogares con NBI (*Villa Elvira*, *Los Hornos*, *San Carlos*, *San Lorenzo*, *Ringuelet* y *Hernández*). Por último, restan los que poseen a lo sumo el 10% de sus hogares con NBI (*Casco*¹⁵, *Tolosa*, *City Bell*, *Gonnet*, *Villa Elisa* e *Isla Martín García*).

Cuadro 10. La Plata. Hogares con de NBI según centro comunal. Año 2001. Porcentaje sobre el total de hogares e Índice La Plata = 100.

Centros Comunales	Hogares con NBI	Total Hogares	Hogares con NBI	
			% s/ total hogares	Índice La Plata = 100
Provincia Buenos Aires	509.789	3.921.455	13%	
La Plata	18.211	177.019	10%	100,0
Casco	1.855	70.136	3%	25,7
Villa Elvira	2.408	16.037	15%	146,0
Los Hornos	2.384	15.215	16%	152,3
San Carlos	1.800	11.797	15%	148,3
Tolosa	1.289	12.743	10%	98,3
City Bell	917	9.246	10%	96,4
San Lorenzo	1.626	8.525	19%	185,4
Manuel B. Gonnet	442	6.963	6%	61,7
Melchor Romero	1.755	4.855	36%	351,4
Villa Elisa	543	5.726	9%	92,2
Lisandro Olmos	738	3.409	22%	210,4
Ringuelet	424	3.928	11%	104,9
Abasto	716	2.739	26%	254,1
Hernández	360	1.969	18%	177,7
Arturo Seguí	407	1.500	27%	263,7
Gorina	205	936	22%	212,9
Etcheverry	172	717	24%	233,2
El Peligro	168	536	31%	304,7
Isla M. García	2	42	5%	46,3

Fuente: elaborado en base al Censo Nacional de Población, Hogares y Viviendas 2001.

¹³ Específicamente, un hogar con NBI es aquel que presenta al menos uno de los siguientes indicadores de privación: Hacinamiento (más de tres personas por cuarto), Vivienda (habitan en una vivienda de tipo inconveniente (pieza de inquilinato, pieza de hotel o pensión, casilla, local no construido para habitación o vivienda móvil), excluyendo casa, departamento y rancho), Condiciones Sanitarias (no tienen ningún tipo de retrete), Asistencia Escolar (tienen al menos un niño en edad escolar (6 a 12 años) que no asiste a la escuela) y Capacidad de subsistencia (tienen cuatro o más personas por miembro ocupado, cuyo jefe no haya completado el tercer grado de escolaridad primaria). “La pobreza en la Argentina (serie Estudios INDEC, N° 1, Buenos Aires, 1984)”.

¹⁴ Es la zona con mayor porcentaje de hogares con NBI del partido.

¹⁵ Región con la menor proporción de hogares con NBI del partido.

Por último, la provisión de determinados servicios públicos comunes a una población de referencia, en cierta forma, es una medida de la calidad de vida que la misma presenta así como también de sus condiciones de desarrollo.

En torno a ello, La Plata presenta el 78% de sus viviendas con servicio de cloacas, más del 91% con agua corriente, el 99% con energía eléctrica por red, el 94% con alumbrado público, el 90% con gas natural, el 94% con servicio regular de recolección de residuos¹⁶ y el 93% con servicio de transporte público a menos de 300 metros.

Considerando esos niveles, los resultados por centro comunal indican que los más deficitarios en cuanto a la existencia de dichos servicios son: *Melchor Romero, Abasto, Arturo Seguí, Etcheverry y El Peligro*.

Cuadro 11. La Plata. Viviendas por disponibilidad de servicios públicos según centro comunal. Año 2001. Índice La Plata = 100.

Centros Comunales	Cloacas	Agua corriente	Electricidad	Alumbrado público	Gas Natural	Recolección de residuos	Transporte público
La Plata	100,0	100,0	100,0	100,0	100,0	100,0	100,0
Casco	127,4	109,2	100,9	106,4	111,5	106,5	107,9
Villa Elvira	79,3	103,0	99,2	93,7	93,7	92,8	100,6
Los Hornos	102,8	104,4	100,4	95,6	96,4	96,4	94,0
San Carlos	61,0	106,6	98,1	93,9	99,1	97,5	93,5
Tolosa	104,8	108,4	100,0	101,2	104,6	103,1	105,6
City Bell	64,2	75,2	99,4	101,4	100,7	98,3	90,3
San Lorenzo	96,4	106,1	99,7	97,8	95,1	98,3	100,0
Manuel B. Gonnert	115,3	99,4	99,9	98,9	106,2	102,2	96,1
Melchor Romero	11,4	58,1	98,2	65,8	32,6	73,7	73,0
Villa Elisa	69,3	70,6	100,7	98,1	96,5	97,0	83,9
Lisandro Olmos	76,7	73,4	99,8	94,8	83,4	85,8	87,9
Ringuelet	124,1	109,3	101,2	102,4	108,5	105,3	105,1
Abasto	53,5	54,9	96,7	85,8	43,3	70,8	72,9
Hernández	19,5	108,0	100,5	96,0	92,5	101,6	106,7
Arturo Seguí	0,0	1,9	98,9	98,8	10,3	85,2	81,2
Gorina	15,7	86,7	96,0	91,0	85,1	89,9	73,8
Etcheverry	0,0	36,3	91,5	83,8	36,0	69,0	64,4
El Peligro	5,5	2,2	95,0	52,3	0,0	49,5	54,0
Isla M. García	125,2	107,2	0,0	0,0	0,0	0,0	0,0

Fuente: elaborado en base al Censo Nacional de Población, Hogares y Viviendas 2001.

2.2 Educación y Salud

2.2.1 Educación

Entre los más de 11 millones de habitantes que sobrepasan los 10 años de edad en la Provincia de Buenos Aires, existe un 1,6% que manifiesta no saber leer y escribir. Por su parte, La Plata presenta una tasa de analfabetismo menor que la provincial (1,2%), destacándose que en seis centros comunales, dicha tasa duplica la existente a nivel municipal¹⁷.

De los 547.773 habitantes mayores a 3 años del partido de La Plata, el 3% nunca asistió a algún establecimiento educativo, otro 35% lo hacía habitualmente en el año 2001, mientras que el 62% restante asistió con anterioridad.

Entre los que asisten, los niveles iniciales (preescolar y primaria) abarcan al 47% de las personas mayores a tres años, el nivel intermedio alcanza un 24%, mientras que el superior (terciario y universitario) agrupa al 29% restante.

Tomando los anteriores niveles para el promedio del partido como base, y examinando lo acontecido con los centros comunales, se observa que quienes nunca asistieron a percibir algún tipo de educación superan en 13 de los 19 centros comunales el 3%, siendo *Melchor Romero* donde se evidencia el mayor porcentaje (el 10% de la población mayor a tres años que habita en el barrio nunca

¹⁶ Implica un perioricidad igual o superior a dos veces por semana.

¹⁷ Los mismos son: El Peligro, Etcheverry, Arturo Seguí, Lisandro Olmos, Abasto y Melchor Romero.

asistió a un establecimiento educativo). En el otro extremo, el *Casco* presenta los menores niveles con solamente un 1%.

Cuadro 12. La Plata. Población mayor de 10 años por sabe o no leer y escribir según centro comunal. Año 2001.

Centros Comunales	Población mayor a 10 años	Sabe leer y escribir	No sabe leer y escribir
Provincia de Buenos Aires	11.400.404	98,4%	1,6%
La Plata	485.572	98,8%	1,2%
Casco Urbano	169.195	99,7%	0,3%
Gonnet	19.444	99,5%	0,5%
Ringuelet	11.316	99,2%	0,8%
Hernández	4.976	99,3%	0,7%
Tolosa	35.159	99,2%	0,8%
City Bell	26.903	98,8%	1,2%
Villa Elisa	16.321	98,7%	1,3%
San Carlos	35.127	98,5%	1,5%
Los Hornos	44.284	98,5%	1,5%
San Lorenzo	24.151	98,3%	1,7%
Villa Elvira	48.695	98,5%	1,5%
Isla M. García	118	98,3%	1,7%
Gorina	4.354	97,9%	2,1%
El Peligro	1.367	96,5%	3,5%
Etcheverry	2.302	97,2%	2,8%
Arturo Seguí	4.767	97,1%	2,9%
Lisandro Olmos	14.681	96,9%	3,1%
Abasto	5.294	96,9%	3,1%
Melchor Romero	17.118	94,3%	5,7%

Fuente: elaborado en base al Censo Nacional de Población, Hogares y Viviendas 2001.

En términos de educación inicial y secundaria prácticamente todos los centros comunales superan el promedio comunal, con excepción de lo acontecido en el *Casco urbano*, *Lisandro Olmos* (en el nivel preescolar) y *El Peligro* (nivel secundario). La razón fundamental por la cual el *Casco* evidencia los menores porcentajes en estos niveles radica en la estructura etaria de su población (cuadro 3).

Por el contrario, en términos de asistencia a establecimientos terciarios el *Casco* junto a *Gonnet* y *Ringuelet* son los centros con mayor proporción de individuos; siendo la primera zona además donde reside el 67% de los estudiantes universitarios del partido, lo cual implica que evidencie la mayor proporción de personas que asisten a establecimientos de dicho nivel educativo (17%).

Otros centros comunales con cierta importancia de estudiantes universitarios son los ubicados al noroeste del casco (específicamente *Tolosa*, *Ringuelet*, *Gonnet* y *City Bell*) donde los mismos representan entre 6% y 8% de la respectiva población mayor a 3 años.

Cuadro 13. La Plata. Porcentaje de la población mayor a 3 años que asiste a algún establecimiento educativo por nivel según centro comunal. Año 2001.

Centros Comunales	Nunca Asistió	Asiste a ...					Total Asiste
		... Preescolar	... Primaria	... Secundaria	... Terciario	... Universitario	
La Plata	3%	4%	12%	8%	2%	9%	35%
Casco Urbano	1%	3%	7%	6%	2%	17%	36%
Gonnet	2%	5%	13%	10%	2%	8%	38%
Ringuelet	2%	5%	12%	9%	2%	6%	34%
Hernández	3%	7%	17%	10%	1%	4%	38%
Tolosa	3%	5%	12%	9%	2%	6%	34%
City Bell	3%	5%	14%	9%	1%	6%	36%
Villa Elisa	3%	5%	13%	9%	2%	5%	34%
San Carlos	4%	5%	15%	10%	1%	4%	35%
Los Hornos	4%	5%	15%	10%	1%	3%	35%
San Lorenzo	5%	5%	16%	9%	1%	3%	36%
Villa Elvira	4%	5%	14%	9%	2%	4%	35%
Isla M. García	5%	5%	15%	17%	1%	0%	39%
Gorina	3%	7%	18%	10%	1%	2%	37%
El Peligro	9%	5%	19%	7%	1%	1%	32%
Etcheverry	7%	5%	18%	9%	1%	2%	35%
Arturo Seguí	6%	7%	19%	9%	1%	2%	37%
Lisandro Olmos	5%	4%	16%	9%	1%	2%	33%
Abasto	7%	6%	19%	10%	1%	2%	37%
Melchor Romero	10%	5%	20%	9%	1%	1%	35%

Fuente: elaborado en base al Censo Nacional de Población, Hogares y Viviendas 2001.

Entre el 62% de la población mayor a tres años de La Plata que asistió a algún establecimiento educativo, la mayor parte (44%) lo hizo hasta el nivel intermedio (pudiendo o no haber completado sus estudios) mientras que un 17% lo hizo hasta el nivel superior, de los cuales el 69% completó sus estudios.

Cuadro 14. La Plata. Porcentaje de la población mayor a 3 años que no asiste pero asistió a algún establecimiento educativo por nivel según centro comunal. Año 2001.

Centros Comunales	No asiste pero asistió a ...				Total no asiste pero asistió
	... Inicial	... Secundaria	... Terciario	... Universitario	
La Plata	23%	21%	5%	12%	62%
Casco Urbano	15%	20%	7%	21%	63%
Gonnet	14%	20%	6%	20%	60%
Ringuelet	24%	24%	5%	11%	64%
Hernández	26%	22%	4%	7%	59%
Tolosa	24%	24%	5%	11%	64%
City Bell	20%	20%	6%	16%	61%
Villa Elisa	24%	24%	5%	10%	63%
San Carlos	29%	23%	4%	5%	61%
Los Hornos	30%	23%	4%	5%	62%
San Lorenzo	30%	22%	3%	4%	60%
Villa Elvira	29%	23%	4%	5%	61%
Isla M. García	29%	24%	1%	1%	56%
Gorina	30%	21%	2%	6%	59%
El Peligro	41%	14%	2%	2%	58%
Etcheverry	39%	15%	2%	3%	58%
Arturo Seguí	30%	20%	3%	4%	57%
Lisandro Olmos	39%	20%	2%	2%	62%
Abasto	35%	17%	2%	3%	56%
Melchor Romero	35%	16%	1%	2%	55%

Fuente: elaborado en base al Censo Nacional de Población, Hogares y Viviendas 2001.

Es habitual asociar la educación con los ingresos futuros de la población, en el sentido que las personas con mayor nivel educativo obtendrán mejores salarios por su trabajo. En este aspecto, La

Plata cuenta con más de 218 mil personas que manifestaron haber completado algún estudio (lo cual representa un 40% de la población mayor a tres años), siendo casi 23 mil las que poseen terciario completo (4%) y más de 42 mil las que finalizaron sus estudios universitarios (8%).

De esta forma, la localización geográfica de quienes terminaron sus carreras de terciarias o universitarias, indicaría que tanto en el *Casco* como en *Gonnet*, *City Bell* y *Ringuelet* existirían niveles de ingresos superiores al promedio del partido; mientras que en contrario, *El Peligro*, *Etcheverry*, *Abasto* y *Melchor Romero* serían los centros comunales con menores ingresos que el promedio comunal¹⁸.

Cuadro 15. La Plata. Porcentaje de la población mayor a 3 años que no asiste pero completó sus estudios por nivel educativo según centro comunal. Año 2001.

Centros Comunales	No asiste pero completó...				Total no asiste pero completó
	... Inicial	... Secundaria	... Terciario	... Universitario	
La Plata	17%	11%	4%	8%	40%
Casco Urbano	12%	12%	6%	14%	45%
Gonnet	11%	11%	5%	14%	41%
Ringuelet	18%	12%	4%	6%	40%
Hernández	18%	10%	3%	4%	35%
Tolosa	17%	12%	4%	7%	41%
City Bell	14%	11%	5%	11%	40%
Villa Elisa	18%	12%	4%	6%	40%
San Carlos	21%	11%	3%	3%	37%
Los Hornos	22%	11%	3%	2%	38%
San Lorenzo	22%	10%	3%	2%	36%
Villa Elvira	22%	11%	3%	3%	38%
Isla M. García	26%	17%	1%	1%	45%
Gorina	20%	8%	2%	4%	33%
El Peligro	24%	7%	1%	1%	33%
Etcheverry	23%	6%	1%	2%	32%
Arturo Seguí	20%	9%	2%	2%	33%
Lisandro Olmos	26%	7%	2%	1%	36%
Abasto	23%	7%	1%	1%	32%
Melchor Romero	23%	6%	1%	1%	31%

Fuente: elaborado en base al Censo Nacional de Población, Hogares y Viviendas 2001.

Otro aspecto relevante en términos educativos, y relacionado con el nivel alcanzado por la población, son los años de educación promedio aprobados. En este sentido, la población platense supera en casi uno año y medio al promedio provincial (8,9 y 7,5 respectivamente).

Dentro del partido, el *Casco* supera ampliamente al resto de los centros comunales con 11,2 años promedio de educación aprobada entre sus habitantes, ubicándose *Gonnet* y *City Bell* en segundo y tercer lugar con 9,9 y 9,1 años respectivamente. El resto de los centros comunales evidencia un menor grado educativo, sobresaliendo *El Peligro*, *Melchor Romero*, *Etcheverry* y *Abasto* como las zonas donde el promedio no supera los años necesarios para completar el nivel primario.

¹⁸ En el apartado 3.2.1 se profundizará sobre los niveles de ingreso por centro comunal.

Cuadro 16. La Plata. Años promedio de escolaridad aprobada según centro comunal. Año 2001

Centros Comunales	Años promedio de escolaridad aprobada	Indice La Plata = 100
Provincia de Buenos Aires	7,5	
La Plata	8,9	100,0
Casco Urbano	11,2	125,1
Gonnet	9,9	110,7
Ringuelet	8,7	97,5
Hernández	7,6	84,8
Tolosa	8,8	98,4
City Bell	9,1	101,6
Villa Elisa	8,5	94,9
San Carlos	7,6	85,4
Los Hornos	7,5	83,9
San Lorenzo	7,2	81,0
Villa Elvira	7,7	85,9
Isla M. García	7,1	79,2
Gorina	6,9	77,6
El Peligro	5,6	62,9
Etcheverry	6,1	68,5
Arturo Seguí	6,7	74,9
Lisandro Olmos	6,6	73,9
Abasto	6,2	69,8
Melchor Romero	5,8	64,8

Fuente: elaborado en base al Censo Nacional de Población, Hogares y Viviendas 2001.

2.2.2 Cobertura en Salud

La existencia de una cobertura médica adecuada ante posibles contingencias que afecten la salud humana es un indicador que generalmente puede asociarse con la calidad de vida.

Mientras que a nivel provincial, algo más de la mitad de la población cuenta con obra social o plan de salud privado o mutual, en el Municipio dicho indicador asciende a 63%¹⁹, superando incluso el 48% evidenciado para los partidos del GBA y el 57% para el resto de los partidos de la Provincia.

Los centros comunales que muestran mayores niveles de cobertura médica, en relación al promedio del partido, son aquellos que también muestran mejores niveles educativos en su población (*Casco, Gonnet, City Bell y Ringuelet*) junto a *Tolosa*. En el extremo opuesto, las zonas de la ciudad donde menor proporción de la población posee cobertura médica también siguen el ordenamiento propuesto precedentemente en términos de nivel educativo.

¹⁹ Es de destacar que, según la información procedente de la Encuesta de Empleo y Vivienda realizada por la Dirección General de Estadística y Evaluación de Programa Especiales de la Municipalidad de La Plata, para el segundo semestre de 2006, dicho valor no ha sufrido significativas alternaciones dado que asciende a 62%.

Cuadro 17. La Plata. Población con cobertura de salud (obra social o plan privado o mutual) según centro comunal. Año 2001. Porcentaje sobre la población total e Índice La Plata = 100.

Centros Comunales	Población con cobertura de salud	Total Población	Población con cobertura de salud	
			% sobre población total	Índice La Plata = 100
Provincia de Buenos Aires	7.080.266	13.827.203	51%	
La Plata	360.147	574.369	63%	100,0
Casco	148.817	186.525	80%	127,2
Villa Elvira	31.294	58.155	54%	85,8
Los Hornos	29.188	54.560	53%	85,3
San Carlos	22.628	42.105	54%	85,7
Tolosa	26.969	41.877	64%	102,7
City Bell	20.745	32.413	64%	102,1
San Lorenzo	16.289	30.682	53%	84,7
Manuel B. Gonnnet	18.203	24.512	74%	118,4
Melchor Romero	6.971	22.075	32%	50,4
Villa Elisa	11.499	19.749	58%	92,9
Lisandro Olmos	6.087	16.469	37%	58,9
Ringuelet	8.523	13.124	65%	103,6
Abasto	4.132	10.677	39%	61,7
Hernández	3.645	7.294	50%	79,7
Arturo Seguí	2.025	5.479	37%	58,9
Gorina	1.593	3.634	44%	69,9
Etcheverry	966	2.714	36%	56,8
El Peligro	498	2.179	23%	36,4
Isla M. García	75	146	51%	81,9

Fuente: elaborado en base al Censo Nacional de Población, Hogares y Viviendas 2001.

2.3 Mercado Laboral

2.3.1 Caracterización

La población económicamente activa (PEA) del partido de La Plata superaba en el año 2001 las 263 mil personas, lo cual implica el 58% de la población mayor a 14 años del distrito. Si bien, dicho porcentaje coincide con el evidenciado a nivel provincial, la composición del mismo es diferente. Mientras en la Provincia los ocupados representan el 67% de la PEA, en el municipio ascienden al 77%.

De esta forma, la proporción de la población ocupada platense en relación al total de los habitantes mayores a 14 años no sólo es superior a la provincial (45% versus 39%, respectivamente) sino que también supera a la del Gran Buenos Aires (37%) y el Resto de los partidos del Interior (42%)²⁰.

En cuanto a la situación que revisten los centros comunales en torno a la ocupación, la mayoría iguala o supera el nivel de 45% existente en La Plata.

Por su parte, en lo concerniente a la población inactiva, que a nivel municipal asciende al 42%, tres son los centros comunales que superan ese nivel: El *Casco* (seguramente como consecuencia de poseer una mayor proporción relativa de población mayor 65 años y de alojar a gran parte de los estudiantes universitarios) y *Melchor Romero* y *Lisandro Olmos*.

²⁰ Por su parte, es de destacar que el 89% de la población ocupada que reside en La Plata trabaja dentro de los límites geográficos del partido, mientras que el 11% restante lo hace fuera del mismo, siendo esta última relación equivalente a 15% en la zona del casco urbano de la ciudad, 6% para la región Sudoeste (Villa Elvira, San Lorenzo, Los Hornos, San Carlos, Lisandro Olmos, Melchor Romero y Etcheverry) y 13% para la Norte (Tolosa, Ringuelet, Gonnnet, Gorina, City Bell, Villa Elisa, Arturo Seguí, Hernández y El Peligro) -Dirección General de Estadística y Evaluación de Programas Especiales, Municipalidad de La Plata-.

Cuadro 18. La Plata. Población de 14 años o más por condición de actividad económica según centro comunal. Año 2001

Centros Comunales	PEA		Inactivos	Total
	Ocupados	Desocupados		
	<i>En % del Total</i>			
Provincia de Buenos Aires	39%	19%	42%	10.393.156
La Plata	45%	13%	42%	449.789
Casco	46%	9%	45%	161.920
Villa Elvira	43%	16%	40%	43.478
Los Hornos	43%	17%	40%	40.427
San Carlos	45%	16%	39%	31.190
Tolosa	46%	14%	40%	32.587
City Bell	49%	13%	38%	24.488
San Lorenzo	43%	18%	39%	22.166
Manuel B. Gonnet	51%	11%	38%	18.789
Melchor Romero	39%	19%	42%	14.742
Villa Elisa	46%	15%	39%	15.043
Lisandro Olmos	41%	12%	47%	12.417
Ringuelet	45%	14%	41%	10.174
Abasto	47%	15%	38%	7.405
Hernández	46%	17%	37%	5.152
Arturo Seguí	46%	19%	36%	3.797
Gorina	51%	16%	33%	2.556
Etcheverry	49%	15%	37%	1.914
El Peligro	56%	12%	32%	1.436
Isla M. García	75%	2%	23%	108

Fuente: elaborado en base al Censo Nacional de Población, Hogares y Viviendas 2001.

La composición de los ocupados en función de la categoría ocupacional en la cual desempeñan sus labores, indica un gran contraste en lo acontecido con los empleados a nivel provincial y municipal. Mientras en el primer caso, la mayoría pertenece al sector privado, en La Plata los empleados del sector público representan una cuantía similar a los del privado, razón que se sustenta en la importancia de ser la sede administrativa provincial.

Cuadro 19. La Plata. Población ocupada por categoría ocupacional según centro comunal. Estructura de cada región según categoría ocupacional. Año 2001

Centros Comunales	Empleado		Patrón	Trabajador familiar	Cuenta Propia	Ocupados
	Privado	Público				
Provincia de Buenos Aires	52%	19%	7%	3%	19%	100%
La Plata	39%	36%	6%	2%	17%	100%
Casco Urbano	34%	41%	7%	2%	16%	100%
Gonnet	34%	39%	7%	2%	18%	100%
Ringuelet	40%	36%	7%	2%	16%	100%
Hernández	45%	30%	5%	2%	18%	100%
Tolosa	40%	36%	6%	2%	17%	100%
City Bell	40%	31%	7%	3%	20%	100%
Villa Elisa	42%	27%	7%	2%	20%	100%
San Carlos	43%	33%	5%	2%	18%	100%
Los Hornos	44%	32%	5%	2%	17%	100%
San Lorenzo	44%	34%	5%	2%	16%	100%
Villa Elvira	41%	37%	5%	2%	16%	100%
Isla M. García	14%	75%	4%	4%	4%	100%
Gorina	50%	22%	6%	2%	20%	100%
El Peligro	52%	6%	9%	15%	17%	100%
Etcheverry	52%	15%	5%	9%	19%	100%
Arturo Seguí	48%	22%	7%	3%	20%	100%
Lisandro Olmos	43%	33%	6%	3%	16%	100%
Abasto	46%	21%	7%	6%	21%	100%
Melchor Romero	46%	30%	4%	3%	18%	100%

Fuente: elaborado en base al Censo Nacional de Población, Hogares y Viviendas 2001.

Cuadro 20. La Plata. Población ocupada por tamaño del establecimiento en el que trabaja según centro comunal. Estructura según tamaño. Año 2001

Centros Comunales	Tamaño Establecimiento			Total
	Hasta 5 personas	Entre 6 y 39 personas	Más de 40 personas	
Provincia de Buenos Aires	48%	27%	25%	100%
La Plata	52%	26%	22%	100%
Casco	48%	27%	25%	100%
Villa Elvira	55%	25%	20%	100%
Los Hornos	56%	24%	20%	100%
San Carlos	55%	26%	20%	100%
Tolosa	50%	25%	25%	100%
City Bell	48%	28%	24%	100%
San Lorenzo	53%	25%	21%	100%
Manuel B. Gonnet	46%	27%	27%	100%
Melchor Romero	60%	24%	17%	100%
Villa Elisa	51%	27%	22%	100%
Lisandro Olmos	64%	23%	13%	100%
Ringuelet	47%	27%	26%	100%
Abasto	61%	26%	13%	100%
Hernández	55%	28%	16%	100%
Arturo Seguí	59%	26%	16%	100%
Gorina	58%	19%	23%	100%
Etcheverry	65%	24%	11%	100%
El Peligro	67%	25%	9%	100%
Isla M. García	100%	0%	0%	100%

Fuente: elaborado en base al Censo Nacional de Población, Hogares y Viviendas 2001.

En referencia al ordenamiento de los ocupados en función del tamaño del establecimiento en el cual trabajan (Cuadro 20), tanto a nivel municipal como para cada uno de los centros comunales predominan los locales pequeños (hasta 5 ocupados) como los que más empleo absorben, los cuales tienen una importancia relativa superior en zonas como *El Peligro*, *Etcheverry*, *Lisandro Olmos*, *Abasto* y *Melchor Romero* donde emplean más del 60% de los ocupados.

En términos de los sectores de actividad que aglomeran la mayor cantidad de trabajadores del partido, Educación y Salud (19%), Comercio y hoteles (18%) y Administración Pública (18%) son los que emplean en conjunto a más de la mitad. Asimismo, tanto para el primer como el tercer sector mencionado precedentemente la importancia en el total provincial del empleo resulta de importancia, ascendiendo a 7% y 12%, respectivamente.

Cuadro 21. La Plata. Población ocupada según rama de actividad. Año 2001

Rama de Actividad	La Plata	Estructura por sector	Provincia de Buenos Aires	Participación de La Plata en el total provincial
Sector Primario	5.694	3%	179.182	3%
Industria	13.781	7%	558.843	2%
Electricidad, Gas y Agua	1.617	1%	35.548	5%
Construcción	12.298	6%	239.574	5%
Comercio, Hoteles y Restaurantes	36.533	18%	882.962	4%
Administración Pública	35.642	18%	295.698	12%
Educación y Salud	37.800	19%	540.734	7%
Otros	60.120	30%	1.320.220	5%
Total Ocupados	203.485	100%	4.052.761	5%

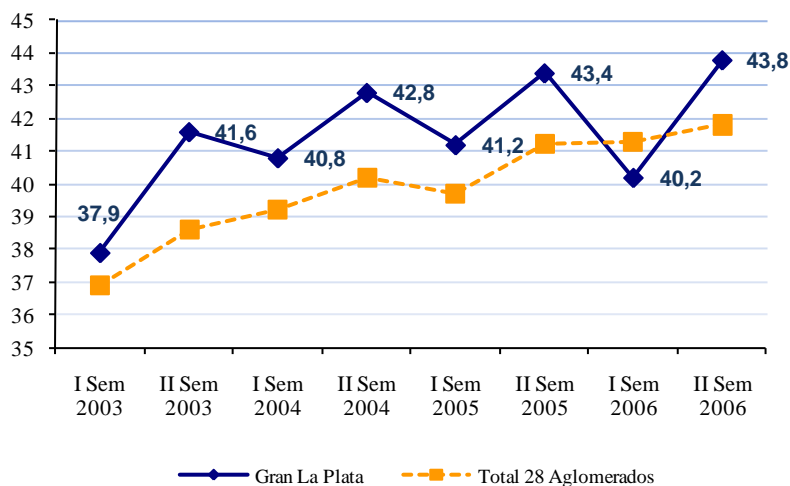
Fuente: elaborado en base al Censo Nacional de Población, Hogares y Viviendas 2001.

2.3.2 Evolución

2.3.2.1 Principales Tasas

El Gran La Plata, entre los primeros seis meses del año 2003 y los últimos del año 2006, se ha caracterizado por presentar tasas de empleo superiores a las del promedio de aglomerados urbanos cubiertos por la Encuesta Permanente de Hogares; con excepción de lo acontecido durante el primer semestre de 2006, donde se registró el segundo menor nivel de la serie, el cual a su vez es 2% inferior al existente en el mismo período de 2005.

Gráfico 2. Tasa de Empleo. Aglomerado Gran La Plata y Total 28 Aglomerados urbanos. Evolución Primer Semestre 2003 – Segundo Semestre 2006.

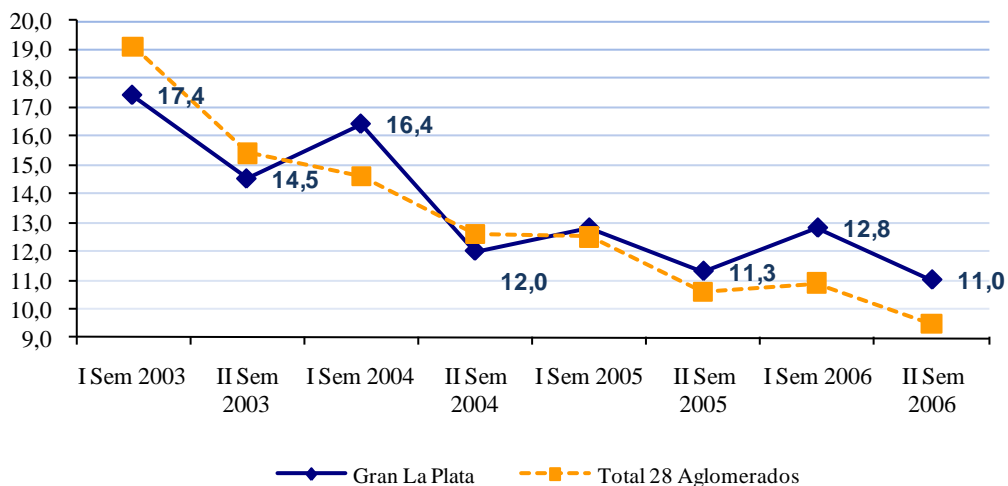


Fuente: elaborado en base a la Encuesta Permanente de Hogares (INDEC).

En lo concerniente a la desocupación, La Plata ha mostrado un comportamiento similar al del resto de los aglomerados urbanos del país, en el sentido que entre el primer semestre de 2003 y la segunda mitad del año 2006 ambas regiones presentan fuertes reducciones en sus tasas.

Sin embargo, el aglomerado local mantiene tasas superiores al promedio de regiones urbanas e incluso mayores a la de otros aglomerados de la Provincia como así también al Gran Buenos Aires.

Gráfico 3. Tasa de Desocupación. Aglomerado Gran La Plata y Total 28 Aglomerados urbanos. Evolución Primer Semestre 2003 – Segundo Semestre 2006.



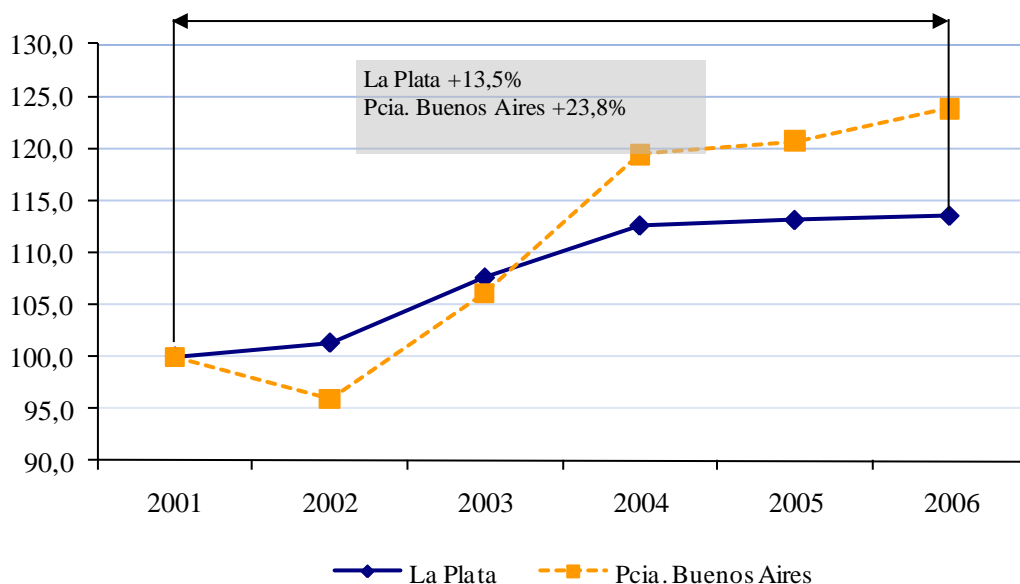
Fuente: elaborado en base a la Encuesta Permanente de Hogares (INDEC).

2.3.2.2 Sectores de actividad

Durante el período 2001/2006 los ocupados que trabajan en el aglomerado Gran La Plata se incrementaron cerca de 14%, evidenciado el último de los citados años el nivel más alto de la década.

En comparación con lo acontecido a nivel provincial, donde durante el mencionado período el crecimiento de la ocupación ha sido mayor, la evolución en el empleo local ha evidenciado tasas de crecimiento interanual en todos los años, siendo la mayor la registrada en el año 2003 (6%).

Gráfico 4. La Plata y Provincia de Buenos Aires. Total Ocupados, evolución años 2001-2006. Índice 2001=100.



Fuente: elaborado en base a la Encuesta Permanente de Hogares (INDEC).

El citado crecimiento del empleo en La Plata, entre los años 2001 y 2006, tiene como principales sectores propulsores a la Administración Pública y la actividad Comercial.

Los empleados públicos se incrementaron en un 25% durante dicho período, lo cual implicó un aporte de 32 puntos porcentuales sobre el crecimiento de la ocupación total del aglomerado. Por su parte, el comercio y afines, con un incremento de 18% en su dotación de personal, aportó otro 23% del crecimiento ocupacional.

De esta forma, ambos sectores en conjunto explican cerca de la mitad de los 14 puntos porcentuales en los que se incrementó el empleo de la ciudad de La Plata.

Cuadro 22. Gran La Plata. Población ocupada según rama de actividad. Evolución período 2001/2006.

Rama de Actividad	Var. % 2001/2006	Incidencia	Aporte al crecimiento del empleo
Industria	10%	1%	7%
Construcción	11%	1%	6%
Comercio, Hoteles y Restaurantes	18%	3%	24%
Administración Pública	25%	4%	32%
Educación y Salud	9%	2%	11%
Otros	9%	3%	20%
Total Ocupados	13%	13%	100%

Fuente: elaborado en base a la Encuesta Permanente de Hogares (INDEC).

3 Aspectos Económicos

3.1 Estructura Productiva

La capital de la Provincia de Buenos Aires, para el año 2005, generó el 5% del PBG provincial, lo cual implica una cifra superior a los 8 mil millones pesos.

La generación de valor en el partido de La Plata se realiza en casi 24 mil locales destinados a actividades productivas, ya sea de bienes o de servicios, lo cual implica que, en términos relativos al total provincial, posee el 5% de los locales censados (según el último censo nacional económico realizado en el año 2005). A su vez, cuenta con un tamaño medio de 6,5 ocupados por local, superando ampliamente los 4,5 existentes a nivel provincial.

La Plata es un partido claramente inclinado hacia la producción de servicios²¹, por lo cual la fabricación de bienes realizada a nivel municipal representa el 2% del total provincial, mientras que la de servicios implica el 7%.

En los sectores referidos a los bienes, el municipio presenta participaciones en el agregado provincial superiores al promedio en Electricidad, Gas y Agua y Construcción, (5% y 6%, respectivamente). En el primer caso producto de la localización geográfica de la empresa distribuidora de energía, mientras que en el segundo como consecuencia de la fuerte evolución registrada en el sector durante los años 2002 y 2005 (en el apartado “Construcción y Mercado Inmobiliario” se desarrolla con más detalle este aspecto).

Sin embargo, la industria manufacturera local, si bien no posee un alto grado de participación sobre la provincial, sí presenta una marcada relevancia en la composición del producto bruto municipal, siendo uno de los sectores con mayor aporte al mismo e implicando el 58% de la fabricación de bienes del partido.

Cuadro 23. Partido La Plata. Producto Bruto Geográfico en valores corrientes. Comparación con el Producto Bruto Provincial. Año 2005.

Sector	La Plata	Composición PBG La Plata	Composición PBG Buenos Aires	La Plata / Provincia de Buenos Aires
	<i>En miles de pesos</i>			
PBG	8.377.420	100%	100%	5%
<i>Sectores Productores de Bienes</i>	<i>1.998.141</i>	<i>24%</i>	<i>49%</i>	<i>2%</i>
Actividades Primarias	120.452	1%	8%	1%
Industria Manufacturera	1.139.571	14%	33%	2%
Electricidad, gas y agua	190.552	2%	2%	5%
Construcción	547.566	7%	5%	6%
<i>Sectores Productores de Servicios</i>	<i>6.379.279</i>	<i>76%</i>	<i>51%</i>	<i>7%</i>
Comercio	1.122.143	13%	11%	6%
Servicios de hotelería y restaurantes	102.595	1%	2%	3%
Servicios de transporte y de comunicaciones	760.417	9%	10%	4%
Intermediación financiera y otros servicios financieros	469.927	6%	3%	10%
Servicios inmobiliarios, empresariales y de alquiler	1.099.180	13%	12%	5%
Administración pública, defensa y seguridad social obligatoria	731.983	9%	4%	10%
Enseñanza	303.960	4%	2%	7%
Servicios sociales y de salud	559.615	7%	2%	13%
Servicios comunitarios, sociales y personales n.c.p.	1.155.437	14%	4%	16%
Hogares privados con servicio doméstico	74.021	1%	1%	3%

Fuente: elaborado en base a información sobre el PBG de la Provincia de Buenos Aires (DPE).

En cuanto a los servicios, las mayores contribuciones al producto provincial son las de Servicios comunitarios (16%), Salud (13%), Intermediación Financiera (10%) y Administración Pública (10%), las cuales tienen su explicación en la importancia del municipio como sede

²¹ Concretamente, mientras a nivel provincial los bienes implican el 49% del valor agregado, en el municipio dicha participación se reduce a 24%.

administrativa provincial, hecho que se ve reflejado en que el tamaño medio de los locales de estos sectores existentes en el partido (12 personas por local) prácticamente duplica al promedio provincial.

3.1.1 Producción de bienes

La producción de bienes en La Plata implica el 24% del valor agregado generado a nivel local, destacándose la industria manufacturera, en primer lugar, y la construcción en segundo como los principales sectores dentro de este grupo. Por su peso en el agregado provincial, dentro del sector primario, también se destacan las actividades hortícola y florícola.

3.1.1.1 Sector Agropecuario

En función del Censo Nacional Agropecuario 2002, La Plata posee cerca de 1.200 explotaciones agropecuarias que abarcan más 43 mil hectáreas.

En términos de representatividad provincial, si bien el municipio no se caracteriza por ser agrícola, es de destacar su relevancia en cuanto a la producción hortiflorícola (hortalizas y flores de corte) como así también en la destinada a los viveros.

Cuadro 24. La Plata. Indicadores Agropecuarios. Comparación con Provincia de Buenos Aires. Año 2002

Variable	La Plata	Provincia de Buenos Aires	Participación en el total provincial
Cantidad de Explotaciones Agropecuarias	1.183	51.116	2,3%
Superficie en has	43.247	25.788.670	0,2%
Tamaño promedio en has	37	505	
<i>Superficie Implantada en Primera Ocupación (en % del total implantado)</i>			
Cereales para grano	13,1%	36,1%	0,0%
Oleaginosas	9,2%	23,3%	0,0%
Industriales	0,0%	0,0%	0,0%
Cultivos para semillas	0,1%	0,8%	0,0%
Legumbres	0,0%	0,1%	0,0%
Forrajeras anuales	11,1%	11,5%	0,1%
Forrajeras perennes	22,5%	26,9%	0,1%
Hortalizas	31,5%	0,4%	7,2%
Flores de Corte	2,2%	0,0%	45,7%
Aromáticas, medicinales y condimentarias	0,0%	0,0%	0,0%
Frutales	0,4%	0,1%	0,3%
Bosques y montes implantados	7,4%	0,8%	0,7%
Viveros	2,5%	0,0%	8,4%
<i>Existencias Ganaderas (en cabezas)</i>			
Bovinos	33.512	16.612.170	0,2%
Ovinos	1.550	1.444.825	0,1%
Caprinos	119	7.591	1,6%
Porcinos	3.116	536.442	0,6%
Equinos	2.403	288.603	0,8%

Fuente: elaborado en base a Censo Nacional Agropecuario 2002 (INDEC).

La generación de valor en el sector agropecuario durante 2005 (Cuadro 25), de manera coincidente con lo mencionado precedentemente, indica que las hortalizas, legumbres, flores y plantas, implican la mitad del producto sectorial platense, mientras otra tercera parte corresponde a la producción de granja. A su vez, la primera de estas actividades aporta el 17% del total provincial, mientras que la segunda lo hace en un 5%.

Cuadro 25. Partido La Plata. Producto Bruto Geográfico Sector Agropecuario. Comparación con el Producto Bruto Provincial. Año 2005. En %

Sector	La Plata / Provincia de Buenos Aires	Composición PBG Provincia de Buenos Aires	Composición PBG La Plata
Agropecuario	0,8%	100%	100%
<i>Cultivos agrícolas</i>	0,8%	57%	56%
Cereales, oleaginosas y forrajeras	0,1%	51%	6%
Hortalizas, legumbres, flores y plantas	17,2%	2%	50%
Frutas	0,1%	0%	0%
Otros cultivos	0,0%	3%	0%
<i>Cría de animales</i>	1,0%	35%	42%
Cría de ganado y producción de leche y lana	0,2%	29%	8%
Producción de granja	4,6%	6%	35%
<i>Resto Sector agropecuario</i>	0,1%	8%	1%

Fuente: elaborado en base a información sobre el PBG de la Provincia de Buenos Aires (DPE).

En cuanto a la producción hortiflorícola, y según la información del Censo Hortiflorícola de la Provincia de Buenos Aires, La Plata es el partido que posee mayor cantidad de explotaciones dedicadas al cultivo de flores y productos hortícolas (1.047).

Las mismas abarcan el 11% de las hectáreas provinciales destinadas a la horticultura y producen el 8% de las toneladas provinciales²².

Entre las principales hortalizas producidas en el partido, sobresalen el tomate (40%), la lechuga (20%) y el pimiento (11%), presentando estos dos últimos importantes crecimientos en su producción respecto del año 1999.

Cuadro 26. La Plata. Superficie y Producción Hortícola según principales cultivos. Participación en el total Provincial, Rendimientos y Comparación años 1996-2006.

Hortaliza	Producción en toneladas		Rendimiento (tn/ha) 2006		Var % 1999/2006 La Plata	
	Participación en el total del Partido	Participación en el total provincial	La Plata	Provincia de Buenos Aires	Superficie (en has)	Producción en tn
Total	100,0%	8,4%	20,7	26,4	-7,4%	2,4%
Lechuga	19,9%	22,9%	11,3	12,9	118,8%	136,2%
Acelga	4,3%	15,7%	14,4	15,3	91,0%	88,8%
Espinaca	2,5%	31,0%	10,8	11,3	35,2%	63,2%
Apio	2,5%	38,4%	26,6	19,7	-68,7%	-65,6%
Repollo Blanco	1,2%	19,4%	16,7	17,6	-35,5%	-26,2%
Brócoli	1,6%	33,2%	11,5	10,0	10,2%	79,7%
Repollo Colorado	0,9%	21,9%	16,1	17,4	-44,9%	-29,7%
Tomate	39,9%	46,1%	77,3	72,1	-19,0%	-15,0%
Pimiento	11,2%	57,7%	55,0	46,4	74,5%	132,4%
Zapallo de Tronco	1,4%	12,6%	14,5	15,8	-44,9%	-26,4%
Choclo	1,7%	19,5%	8,1	9,0	-63,4%	-43,9%
Alcaucil	3,2%	95,5%	8,1	8,2	-47,4%	-28,5%

Fuente: elaborado en base a CHFBA 2005 (DPE) y Censo Hortícola 1999 (Ministerio de Asuntos Agrarios, Buenos Aires).

La importancia del municipio en la producción de flores de corte, donde aporta más del 63% del total provincial, se sustenta fundamentalmente en las especies Clavel, Crisantemo, Fresa y Rosa. Por su parte, entre las plantas de interior, donde La Plata produce un 10% del total provincial, sobresalen el Ficus, el Helecho y el Potus.

²² Concretamente, La Plata produjo en el año 2005 76.698,63 toneladas de hortalizas, mientras que a nivel provincial se superaron las 917 mil.

Cuadro 27. La Plata. Producción florícola según grupos. Año 2005.

Grupo	Producción		La Plata / Bs. As.
	La Plata	Provincia de Buenos Aires	
Flores de Corte (1)	127.576.800	200.833.210	63,5%
Plantines de Jardinería (2)	1.166.900	22.176.630	5,3%
Plantas de Interior (2)	172.130	1.665.641	10,3%
Arboles (2)	96.850	3.382.351	2,9%
Arbustos (2)	88.300	1.867.236	4,7%
Plantas Vivaces (2)	42.200	622.150	6,8%

Nota: (1) medido en varas, (2) medido en unidades

Fuente: elaborado en base a CHFBA 2005 (DPE).

3.1.1.2 Industria

Según el censo económico realizado durante el año 2005, La Plata posee más de 1.100 locales industriales en su territorio, el 3% de los existentes a nivel provincial, y emplea al 2,6% de los ocupados industriales de la Provincia.

En términos de valor agregado, con más de mil millones de pesos es el sector, dentro de los productores de bienes, que mayor preponderancia tiene en la estructura productiva local.

Por su parte, La Plata desde el año 1997 cuenta con un Parque Industrial situado sobre la Avenida 520 y Ruta Nacional N° 2 con 58 hectáreas destinadas a la instalación de fábricas. Entre las actividades a las cuales se dedican las empresas existentes en el parque sobresalen las relacionadas con materiales para la construcción.

La industria manufacturera de la ciudad tiene como principal grupo de actividades a las relacionadas con la fabricación de alimentos y bebidas, las cuales ocupan a casi un tercio de los trabajadores industriales del partido. En segundo lugar, en términos de ocupación, se ubica la industria relacionada con los químicos y minerales, mientras que la referida a madera y papel (donde se incluyen a las imprentas y editoriales) con el 15% de los locales emplea al 16% de los trabajadores industriales del municipio.

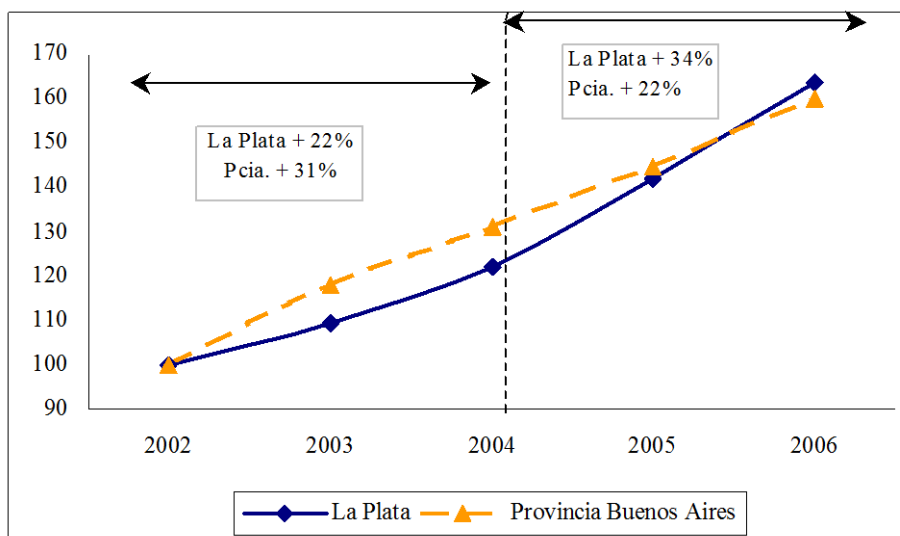
Cuadro 28. La Plata. Industria Manufacturera. Locales y Ocupados. Estructura según sector. Año 2005.

Sector	Locales	Ocupados
Alimentos y Bebidas	38%	31%
Textiles y Prendas de Vestir	8%	11%
Madera y Papel	15%	16%
Químicos y minerales	7%	19%
Metales y Maquinaria	13%	9%
Otros	18%	13%
Total Industria	100%	100%

Fuente: elaborado en base al Censo Nacional Económico 2004/2005 (INDEC).

La evolución reciente del sector industrial, si bien tanto a nivel provincial como regional indica un marcado crecimiento entre los años 2002 y 2006, presenta una primera etapa (hasta el año 2004) donde la industria de la ciudad crece a menor ritmo que la provincial y una segunda donde se revierte dicha situación y el crecimiento local supera al provincial.

Gráfico 5. Industria Manufacturera. La Plata y Provincia de Buenos Aires. Evolución años 2002-2006. Índice 2002=100.



Fuente: elaborado en base al Producto Bruto Geográfico (DPE) y la Encuesta Permanente de Hogares (INDEC).

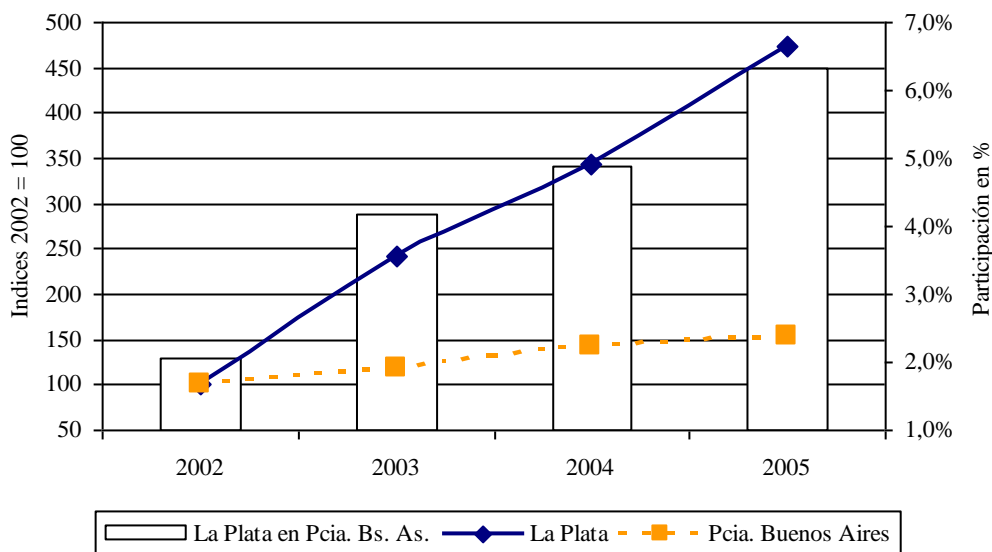
3.1.1.3 Construcción

La construcción, con una generación de valor superior a los 500 millones de pesos es la segunda actividad en importancia del partido entre las dedicadas a los bienes, aportando el 7% del producto local.

La diferenciación entre el componente privado y público de estas actividades determina que el primero genera una cifra superior al 90% del valor agregado municipal, siendo dentro de ese la construcción residencial la etapa de mayor importancia.

Por su parte, la construcción ha sido uno de los sectores que impulsa el crecimiento provincial y nacional de los últimos años y su evolución reciente ha evidenciado significativas tasas de incremento.

Gráfico 6. La Plata. Construcción Privada. Superficie permitida, evolución e importancia en el total provincial. Años 2002 - 2005.



Fuente: elaborado en base a "Construcción en la Ciudad de La Plata. Años 2002/2005" (Dirección General de Estadística y Evaluación de Programas Especiales - Municipalidad de La Plata) y Dirección Provincial de Estadística.

La ciudad de La Plata no ha sido ajena a ese fenómeno, dado que la superficie construida (indicador que aproxima la actividad constructiva privada) durante el año 2005 resulta 374% mayor a la que se registró en el año 2002, incremento muy superior al evidenciado a nivel provincial (54%). De esta forma, en el 2005 La Plata alcanzó la máxima participación en la superficie permitida provincial con más del 6% de la misma.

La apertura por tipo de edificación, indica que los crecimientos anuales acaecidos en la superficie permitida del municipio, en los años 2003 y 2004 se explican exclusivamente por el incremento de la construcción residencial, y dentro de ésta, fundamentalmente de las unidades multivivienda. En el año 2005, si bien la construcción destinada a fines habitacionales explican gran parte del incremento, la no residencial aparece con un aporte significativamente mayor al de los años anteriores, dado el crecimiento de la actividad comercial. En este sentido es de destacar que en ese año, el Municipio de La Plata mostró 1.709 altas en las habilitaciones de comercios e industrias contra 684 bajas, lo cual arroja un incremento neto de 1.025 nuevos establecimientos²³.

Cuadro 29. Partido La Plata. Construcción privada. Incidencia en la superficie total según tipo de edificación. Años 2003-2005.

Tipo de edificación	2003	2004	2005
Total La Plata	142%	42%	38%
<i>Residencial</i>	140%	43%	25%
Univivienda	42%	-1%	3%
Multivivienda	99%	44%	18%
Ampliaciones	-1%	0%	3%
<i>No residencial</i>	2%	-2%	13%
Locales comerciales	0%	0%	6%
Otros	6%	-2%	5%
Ampliaciones	-4%	0%	2%

Fuente: elaborado en base a "Construcción en la Ciudad de La Plata. Años 2002/2005" (Dirección General de Estadística y Evaluación de Programas Especiales – Municipalidad de La Plata) y Dirección Provincial de Estadística.

3.1.2 Producción de servicios

Los servicios implican más de tres cuartas partes del producto bruto platense, ascendiendo a 6.300 millones de pesos en 2005 y aportando el 7% del respectivo agregado provincial. Los servicios comunales, el comercio de bienes y los servicios inmobiliarios son los tres sectores de mayor relevancia no sólo dentro de los productores de servicios sino también en el total del producto local.

3.1.2.1 Comercio, Restaurantes y Hoteles

La Plata, además de ser la sede de las autoridades gubernamentales provinciales, presenta una interesante dinámica en sus avenidas comerciales producto del movimiento universitario como de los niveles de ingreso que su población evidencia. Por esta razón, el partido posee casi 12 mil locales destinados a la venta minorista y mayorista de productos, los cuales representan la mitad de las unidades productivas existentes en el año 2005 en el municipio.

En cuanto a la generación de valor (Cuadro 30), la actividad comercial platense, en contraste a la provincial, presente un mayor peso relativo de la etapa minorista, la cual implica más de la mitad del valor agregado por el sector.

La actividad comercial minorista, tanto local como provincial, luego de la caída evidenciada hasta principios de 2003, comenzó con una etapa de recuperación y posterior crecimiento sostenido hasta fines de 2006, siendo de especial relevancia para ello la superación año tras año del máximo nivel alcanzado en el último trimestre del año.

²³ "Comercios e Industrias. La Plata. Agosto 2006. Datos Estadísticos". Municipalidad de La Plata.

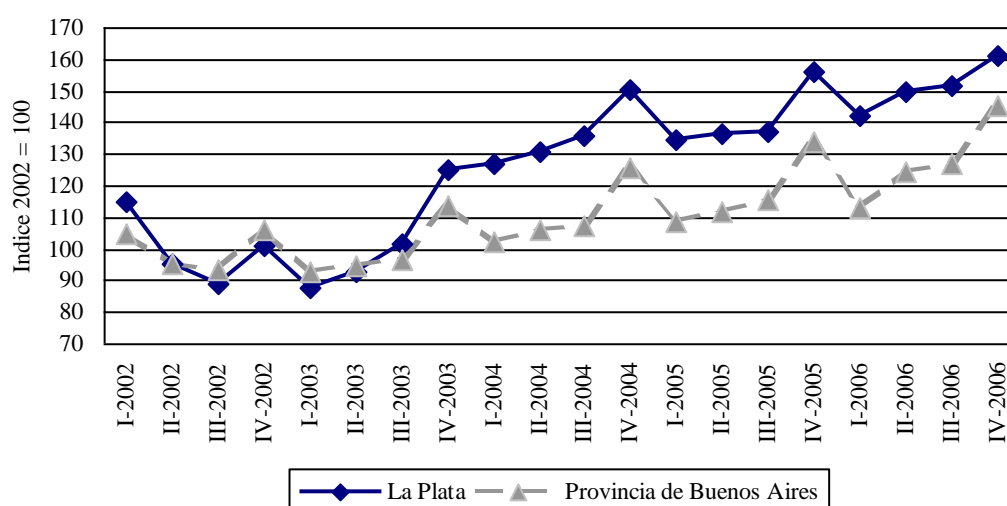
Cuadro 30. La Plata. Producto Bruto Geográfico. Sector Comercio. Año 2005

Sector	La Plata / Provincia de Buenos Aires	Composición PBG Provincia de Buenos Aires	Composición PBG La Plata
Comercio	6%	100%	100%
Comercio de Vehículos y Partes	6%	25%	28%
Comercio mayorista	4%	33%	21%
Comercio minorista	7%	42%	52%

Fuente: elaborado en base a información sobre el PBG de la Provincia de Buenos Aires (DPE).

De esta forma, considerando las variaciones interanuales, las ventas minoristas platenses se incrementaron 2% entre 2002 y 2003, 34% entre este último y 2004, 4% hacia finales de 2005 y 7% durante 2006. En contraste con lo acontecido a nivel provincial, dichas variaciones son superiores en los dos primeros casos e inferiores en los últimos.

Gráfico 7. La Plata. Evolución actividad comercial. Comparación con Provincia de Buenos Aires. I-trimestre 2002 a IV-trimestre 2006. Índices 2002=100, en valores constantes.



Fuente: elaborado en base a “Encuesta Ventas Minoristas – La Plata” (Dirección Provincial de Estadística) e Indicadores de comercio de Buenos Aires (Ministerio de Economía).

Los aumentos de las ventas minoristas platenses, en los últimos años han sido generalizados para todos los rubros que la componen, con ciertas excepciones como en el caso de los productos farmacéuticos y las cadenas de super e hipermercados, que muestran disminuciones en el año 2005 con relación al anterior.

La venta de combustibles es la rama que muestra mayores tasas de incremento en los dos últimos años, la vestimenta ha sido el rubro con segundo mayor aumento durante 2005 mientras que los alimentos comercializados tanto en comercios chicos como en grandes crecieron a tasas de 15% y 13%, respectivamente, durante 2006.

De esta manera, entre los años 2004 y 2006, el incremento en las ventas de combustibles (42%) junto con el de los comercios chicos comercializadores de alimentos y el de vestimenta (17% cada uno) son los de mayor cuantía e importancia a la hora de explicar el 11% de crecimiento que acumularon las ventas minoristas platenses en dicho período.

Cuadro 31. La Plata. Ventas minoristas según rubro en valores constantes. Variación Porcentual Interanual

Rubro	Variación porcentual interanual		
	2004/2005	2005/2006	2006/2004
Nivel general	4%	7%	11%
Alimentos (com. Chicos)	2%	15%	17%
Alimentos (com. grandes)	-3%	13%	10%
Bienes durables	6%	2%	8%
Combustibles para autos y motos	21%	17%	42%
Farmacias,perfum,odont,ortopedia	-5%	1%	-4%
Otros	2%	6%	8%
Turismo y esparcimiento	6%	10%	17%
Vestimenta	12%	5%	17%

Fuente: elaborado en base a “Encuesta Ventas Minoristas – La Plata” (Dirección Provincial de Estadística).

Otra de las principales características que presenta el sector comercial es su importante rol en cuanto a la generación de puestos de trabajo²⁴. En este aspecto, La Plata concentra el 5% de los ocupados provinciales en el rubro, según el último censo económico, y evidencia un nivel de 2,3 ocupados por local comercial, el cual supera levemente al promedio provincial que se ubica en 2,1.

En cuanto a los servicios de alojamiento y gastronomía, La Plata posee cerca de 1.000 locales, implicando de esta forma el 5% de las unidades provinciales del rubro y el 10% de las existentes en todo el Interior bonaerense. En términos de empleo, en el ámbito municipal el rubro posee un promedio de 4,3 personas por local, superando en un 26% el nivel asociado para estas actividades en la Provincia.

El valor agregado generado por estos servicios en el municipio supera los 100 millones en el año 2005, implicando que su importancia en el producto bruto provincial del sector ascienda al 3%.

En lo concerniente a la evolución de las ventas que presenta este rubro, la misma puede aproximarse mediante el capítulo turismo y esparcimiento²⁵ de la encuesta utilizada precedentemente al analizar las ventas minoristas de la ciudad. De esta manera, entre 2004 y 2005, la actividad de estos servicios creció un 6% a nivel local, mientras que durante el 2006 el incremento ha sido superior, alcanzando el 10% de variación interanual.

3.1.2.2 Administración Pública

El rol de la administración pública en el ámbito del partido de La Plata es relevante, no sólo por lo que agrega al producto local, sino por los derrames que genera en otros sectores económicos como el comercio, la construcción y el mercado inmobiliario.

A su vez, La Plata evidencia una importancia del sector público que es mucho mayor a la que existen en otras capitales provinciales del país. Específicamente, el tamaño de la administración pública, entiendo como tal al cociente entre los empleados públicos y la población mayor a 14 años, a nivel local es del 16%, cifra que supera al resto de las capitales presentadas e incluso duplica al valor registrado para la capital de la República Argentina.

²⁴ En el punto 2.3.2 cuando se presenta la evolución del empleo en la región, surge que la actividad comercial desempeñó un papel preponderante en la explicación del crecimiento de la ocupación.

²⁵ Vale destacar, que este capítulo comprende los servicios de alojamiento, los restaurantes y bares y las agencias de viaje.

Cuadro 32. Importancia de la Administración Pública según principales capitales provinciales del país. Año 2001.

Capital Provincial	Población mayor a 14 años	Empleados públicos	Participación de los empleados públicos en la Población mayor a 14 años
Ciudad Autónoma de Buenos Aires	2.340.273	186.951	8,0%
La Plata	449.789	72.774	16,2%
Córdoba Capital	970.758	72.429	7,5%
Santa Fe Capital	363.355	42.537	11,7%
Mendoza Capital	89.679	10.093	11,3%
San Miguel de Tucumán	386.299	35.359	9,2%
Total Ciudades Seleccionadas	4.600.153	420.143	9,1%

Fuente: elaborado en base al Censo Nacional de Población, Hogares y Viviendas 2001

3.1.2.3 Educación

Los servicios inherentes a enseñanza y salud desarrollados a nivel local, tanto públicos como privados, generan algo más que el 10% del valor agregado municipal cifra que duplica al aporte de estos sectores en el producto provincial.

Específicamente en lo referido a la educación, según el “Relevamiento Inicial 2006” realizado por la Dirección General de Cultura y Educación de la Provincia, La Plata posee 198.191 alumnos distribuidos en 666 establecimientos educativos de los diferentes niveles, lo cual resulta en una “densidad educacional” de 298 alumnos por establecimiento, que es 16% mayor a la provincial que se sitúa en 257.

En función del tipo de gestión y en términos relativos al total provincial, la estructura educativa local presenta mayor incidencia de la educación privada puesto que la misma concentra en el 43% de los establecimientos educativos platenses al 36% del alumnado (mientras que a nivel provincial los colegios privados representan el 32% del total y concentran al 31% de los alumnos). Si la comparación se realiza con el resto del interior bonaerense, el contraste es aún mayor dado que allí las tres cuartas partes de los alumnos concurren a establecimientos públicos.

La oferta de formación universitaria es una de las principales características que presenta la ciudad de La Plata como consecuencia de la diversidad de facultades existentes bajo la esfera de la Universidad Nacional de La Plata (UNLP), que a su vez se complementan con las de la Universidad Tecnológica Nacional (UTN) y de la Universidad Católica de La Plata (UCALP).

La UNLP en términos de cantidad de estudiantes es la tercera a nivel nacional, luego de las de Buenos Aires y Córdoba, con casi 90 mil personas concurriendo a las distintas facultades. Su presupuesto en el año 2006 ronda el 7% del crédito total asignado a las universidades de gestión estatal del país y posee casi 14 mil docentes en ejercicio.

Una de las formas de evaluar cuantitativamente la relevancia de la universidad sobre la conformación que adquiere el distrito en el cual se instala, puede ser mediante la comparación de la cantidad de estudiantes que la misma posee sobre determinada población de referencia, como por ejemplo aquella mayor de 14 años (Cuadro 33).

Se observa que en La Plata, el universo de estudiantes es relativamente más importante, casi el 20% de la población total, que en otras ciudades con universidades como San Miguel de Tucumán (14.2%) y la Ciudad Autónoma de Buenos Aires (13.5%).

Cuadro 33. Importancia de los estudiantes universitarios según principales ciudades del país. Año 2001

Ciudad	Población mayor a 14 años	Estudiantes Universitarios	Participación de los estudiantes universitarios en la Población mayor a 14 años
Ciudad Autónoma de Buenos Aires	2.340.273	315.219	13,5%
La Plata	449.789	89.357	19,9%
Córdoba	970.758	113.614	11,7%
Rosario	866.545	70.388	8,1%
Mar del Plata	441.336	27.992	6,3%
Tucumán	386.299	54.996	14,2%
Total Ciudades Seleccionadas	5.455.000	671.566	18,8%

Fuente: elaborado en base al Censo Nacional de Población, Hogares y Viviendas 2001 y Ministerio de Educación, Ciencia y Tecnología.

La oferta de capacitación universitaria contiene 111 carreras de grado, distribuidas en 16 facultades²⁶. Entre las principales facultades en función de la cantidad de alumnos se destacan Humanidades, que con 33 carreras concentran al 16% de los estudiantes universitarios, Económicas con más de 13.700 alumnos y Derecho que supera los 11.000 estudiantes.

3.1.2.4 Servicios de Salud

En lo concerniente a la salud, La Plata posee un total de 90 establecimientos asistenciales²⁷ (considerando tanto los públicos como los privados), el 40% de los existentes en la Región Sanitaria a la cual pertenece (Región XI), con 4.395 camas disponibles, el 9% del total provincial.

Las unidades asistenciales de jurisdicción provincial con asentamiento en el municipio (16) con 2.785 camas implican el 22% del correspondiente total provincial; las municipales, que casi en su totalidad no brindan servicios de internación, ascienden a 41 establecimientos; mientras que los privados poseen casi 1.600 camas disponibles (el 74% del agregado correspondiente de la Región XI).

Por su parte, la información del último censo económico, indica que en el partido existen casi tres mil establecimientos destinados a brindar servicios sociales y de salud, donde se incluyen tanto a los de índole pública como privada, los cuales implican un 10% de los relevados a nivel provincial.

3.1.2.5 Servicios Comunitarios, Sociales y personales

Las asociaciones empresariales, así como las que agrupan a los profesionales y demás entidades sin fines de lucro (como las culturales, deportivas y de esparcimientos) que constituyen los servicios comunitarios, sociales y personales tienen gran peso en la Ciudad de La Plata como consecuencia de su importancia provincial en términos del asentamiento de las autoridades gubernamentales.

Por estos motivos, el aporte de estos servicios sobre el producto bruto municipal es uno de los mayores de todos los sectores incluidos en su cálculo (14%), representando el 16% del agregado provincial.

El tamaño promedio de los locales prestadores de estos servicios residentes en el partido asciende a 6 personas, superando en un 21% al nivel provincial de dicho indicador para el sector.

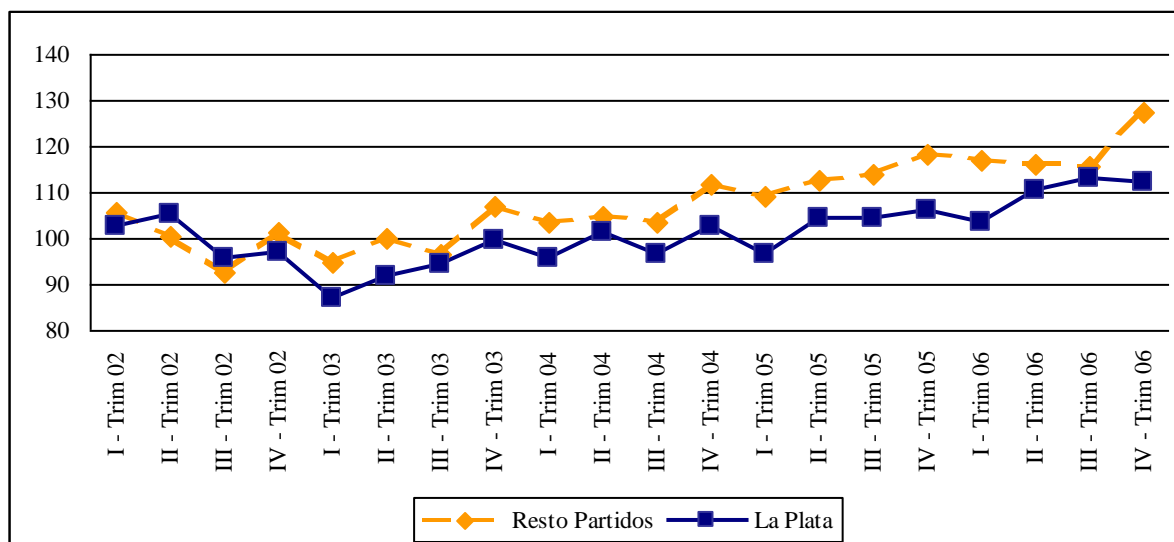
²⁶ Las mismas comprenden las siguientes temáticas: Informática, Periodismo, Humanidades, Derecho, Bellas Artes Económicas, Trabajo Social, Arquitectura, Odontología, Medicina, Ciencias Naturales, Ciencias Exactas, Veterinaria, Ingeniería, Astronomía y Agronomía.

²⁷ La mitad de ellos brinda servicios de internación.

Uno de los tantos servicios específicos que se incluyen dentro de los comunales, es el concerniente a la eliminación de desperdicios y aguas residuales, saneamiento y servicios similares, donde se contemplan los pertinentes a la recolección de residuos.

La decisión sobre la prestación del servicio de recolección en la Provincia se encuentra bajo la órbita de los municipios. Una parte de ellos vuelcan sus desechos en el CEAMSE (Cinturón Ecológico del Ares Metropolitana Sociedad del Estado) para su posterior procesamiento, entre los cuales se encuentra La Plata²⁸.

Gráfico 8. Tonelaje de residuos recibidos por CEAMSE. La Plata y Resto de Partidos. Primer Trimestre 2002 – Cuarto Trimestre 2006. Índice 2002 = 100



Fuente: elaborado en base a datos de la Dirección Provincial de Estadística.

Del total de toneladas recibidas para su procesamiento por el CEAMSE procedentes de los partidos de la Provincia de Buenos Aires, La Plata aporta el 6%, siendo el segundo municipio en importancia en cuanto a la generación de residuos, luego de La Matanza y ubicándose en valores relativamente similares a los de General San Martín, Lomas de Zamora y San Isidro.

La evolución en el tiempo de los diversos residuos (envases, papeles, cajas, etc.) generados en un determinado territorio es una aproximación al comportamiento que presenta el consumo de los hogares residentes en el mismo, el cual a su vez se encuentra muy relacionado al ingreso de las personas. De esta forma, entre los años 2002 y 2006 el incremento en los niveles de consumo parecería haber sido mayor en el resto de los partidos de la provincia que en La Plata, producto que en dicho período los residuos crecieron un 19% en los primeros y un 10% a nivel local.

Sin embargo, durante el último año ha mostrado un crecimiento superior al del resto de los municipios (7% versus 5%, respectivamente) alcanzando los mayores niveles desde comienzos de la década.

3.1.2.6 Otros Servicios

Los servicios de transporte y telecomunicaciones tienen una importancia estratégica en el desarrollo productivo de un país o una región, al permitir no sólo el traslado de insumos o productos finales en el espacio sino también la interconexión entre personas.

²⁸ El resto de los partidos son los siguientes: Almirante Brown, Avellaneda, Berazategui, Berisso, Brandsen, Ensenada, Estaban Echeverría, Ezeiza, Florencio Varela, General Rodríguez, General San Martín, Hurlingham, Ituzaingó, José C. Paz, La Matanza, Lanús, Lomas de Zamora, Luján, Malvinas Argentinas, Merlo, Moreno, Morón, Pilar, Presidente Perón, Quilmes, San Fernando, San Isidro, San Miguel, Tigre, Tres de Febrero y Vicente López.

En este sentido, La Plata se encuentra inserta en un zona que posee una importante red de vial, en la cual se destacan la autopista que la une con la Ciudad Autónoma de Buenos Aires y las rutas provinciales 2,6, 10 (calle 66) ,11, 13 (calle 520), 14 (Camino Centenario), 19, 36, 53 y 215 (Avenida 44) como arterias de circulación para el transporte automotor de cargas. En cuanto al transporte ferroviario, el Ferrocarril Metropolitano (ex línea Roca) también conecta a la ciudad con la Capital Federal, mientras que el automotor de pasajeros posee una estación de ómnibus con fluido movimiento de colectivos hacia casi todos los destinos nacionales e incluso algunos internacionales a países limítrofes.

A su vez, la comunicación entre los distintos centro comunales de la ciudad puede realizarse a partir de dos medios fundamentales, los taxis y remises y las líneas municipales de transporte urbano de pasajeros. Entre estas últimas, bajo la órbita municipal operan 8 empresas que recorren las cuatro zonas en las que se dividió la ciudad, las cuales se complementan con otras seis líneas de jurisdicción provincial que unen a la ciudad con sus partidos limítrofes y vecinos de la región.

Por esta razón, el municipio tiene más de 1.050 locales destinados a los servicios de transporte, almacenamiento y comunicaciones, el 4% de los existentes en el territorio bonaerense, que generan un valor agregado superior a los 760 millones de pesos (equivalentes al 4% del producto provincial). A su vez, la relevancia de estos servicios en el ámbito municipal (9%) es muy similar a la provincial (10%), lo cual se sustenta en la mencionada importancia estratégica de los mismos.

Los servicios de intermediación, tanto financiera como inmobiliaria, desarrollados a nivel local, implican el 10% del correspondiente valor agregado provincial, en el primer caso, y el 5% en el segundo. En cuanto a sus aportes sobre el producto bruto platense, los servicios inmobiliarios, empresariales y de alquiler representan un 13% (valor similar al evidenciado para la Provincia), mientras que los referidos a la intermediación bancaria generan el 6% del valor agregado a nivel municipal (tasa que duplica a la existente en el ámbito provincial).

Este último aspecto, se encuentra fuertemente vinculado tanto con la importancia administrativa inherente a la capital de una provincia como a la residencia local de la casa matriz de una de las principales entidades bancarias del país.

De esta forma, el Partido de La Plata cuenta con casi 250 locales destinados a la actividad financiera, tanto bancaria como de otras entidades financieras relacionadas a los seguros y la financiación con un tamaño promedio (16 ocupados por local) marcadamente superior al provincial (que asciende a 6 personas empleadas por cada local).

Los servicios inmobiliarios, empresariales y de alquiler en La Plata son llevados a cabo en más de 1.700 locales (casi un 7% del total provincial para la actividad) y en gran medida se encuentran relacionados con las características administrativa y universitaria que impulsan al mercado inmobiliario local.

3.2 Precios

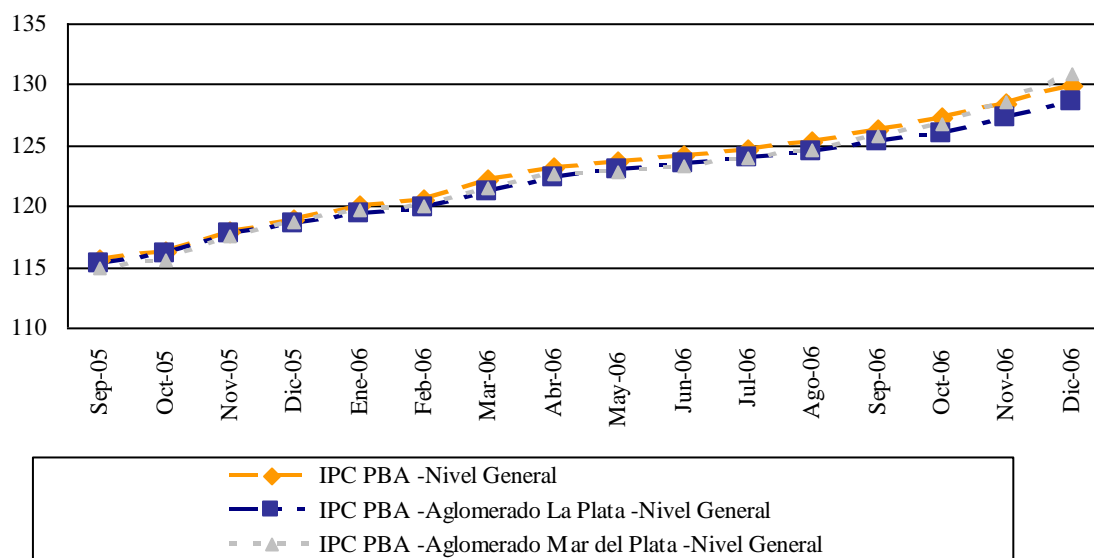
3.2.1 Al consumidor

Los precios de la canasta representativa del consumo de los hogares de la Provincia de Buenos Aires, durante el último año evidenciaron un crecimiento promedio del 0,7% mensual.

Entre las regiones o aglomerados que la componen, se encuentran el Conurbano, La Plata y Mar del Plata. Comparando estas dos últimas, La Plata presenta la misma tasa de incrementos de precios promedio que la provincial, mientras que en la ciudad turística es levemente superior.

Por lo tanto, la evolución de los precios a los consumidores entre diciembre de 2005 y el mismo período de 2006, sitúa a La Plata como la zona con menor incremento (8%), mientras que en Mar del Plata el aumento es de 10%, ubicándose el promedio provincial en un 9%.

Gráfico 9. Índice de Precios al Consumidor de la Provincia de Buenos Aires. Total Provincia y Aglomerados La Plata y Mar del Plata. Nivel General. Base 2003=100



Fuente: elaborado en base a datos de la Dirección Provincial de Estadística.

3.2.2 Mercado Inmobiliario

Las particularidades ya señaladas que tiene La Plata, de ser capital de la Provincia y sede universitaria, implican una demanda de inmuebles muy dinámica, que incide fuertemente en el mercado. Los precios de las viviendas y los terrenos, se ubican entre los más altos de la Provincia.

Cuadro 34. Valores Inmobiliario por Año según Región. En pesos por metro cuadrado

Región	Casas			
	2002	2003	2004	2005
Provincia Buenos Aires	732	778	922	1.128
Conurbano	831	859	1.021	1.295
Interior	684	740	873	1.031
La Plata	1.222	1.250	1.459	1.805

Región	Departamentos			
	2002	2003	2004	2005
Provincia Buenos Aires	821	878	1.039	1.280
Conurbano	937	939	1.116	1.419
Interior	749	840	994	1.175
La Plata	1.211	1.351	1.510	1.851

Región	Terrenos			
	2002	2003	2004	2005
Provincia Buenos Aires	133	147	182	246
Conurbano	227	230	288	342
Interior	85	106	129	182
La Plata	320	408	463	521

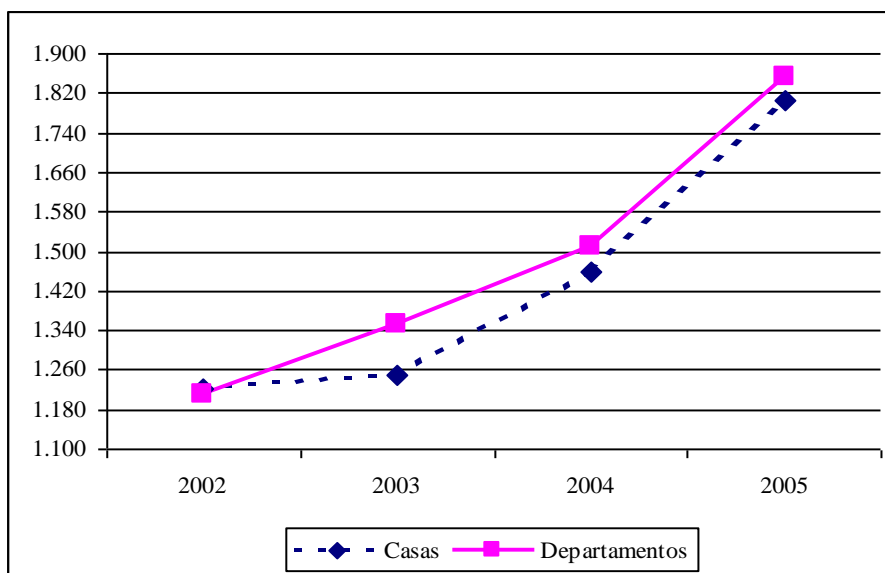
Fuente: elaborado en base a Dirección Provincial de Estadística – Provincia de Buenos Aires.

La evolución del valor de los inmuebles urbanos en la ciudad, marca un sostenido aumento de la misma desde el año 2002 a la actualidad. En dicho año, el precio por metro cuadrado de una casa o

un departamento rondaba los \$1.200, mientras que para el año 2005 ese valor era un 48% mayor en el caso de las univiviendas (\$ 1.805) y 53% para las multiviviendas (\$1.851).

Por su parte, los terrenos urbanos también han evidenciado el mismo comportamiento descrito con anterioridad, aunque su valor en 2005 resulta 1,6 veces mayor al de 2002; siendo de esta forma los bienes inmobiliarios que registraron los mayores aumentos, lo cual también es coincidente con la creciente de la demanda para construcción de edificios o complejos habitacionales.

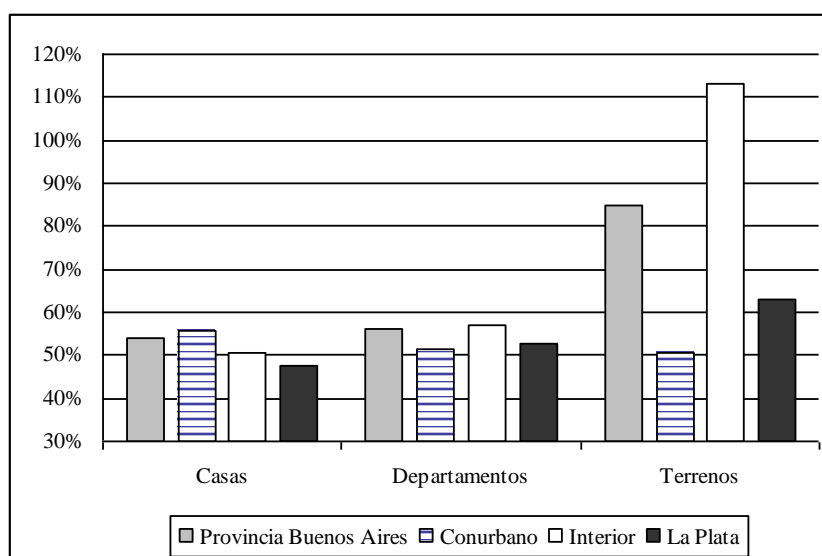
Gráfico 10. La Plata. Precio por metro cuadrado de casas y departamentos. Años 2002 –2005. En pesos.



Fuente: elaborado en base Encuesta de Operadores Inmobiliarios (DPE).

El constante crecimiento de los precios inmobiliarios urbanos no ha sido un fenómeno exclusivo de la Ciudad, si no que también se registró a nivel provincial como en sus diferentes zonas componentes. En la Provincia, las casas y los departamentos entre los años 2002 y 2005 incrementaron su valor en más de 50%, mientras que los terrenos lo hicieron en 85%. El Interior (Provincia de Buenos Aires excepto partidos del Conurbano), con similares aumentos a los provinciales en las casas y los departamentos, es la región donde se registró el mayor aumento en los terrenos urbanos (113%). Mientras que en el Conurbano se evidenció el mayor incremento del precio por metro cuadrado en las unidades univiviendas.

Gráfico 11. Precio por metro cuadrado de inmuebles urbanos por región. Variación porcentual 2002/2005.



Fuente: elaborado en base Encuesta de Operadores Inmobiliarios (DPE).

3.2.3 Por región

Los precios no solamente varían en el tiempo sino que también lo hacen en el espacio, es decir entre regiones de un mismo territorio. Este aspecto puede ser evaluado mediante la paridad de poder de compra del consumidor, la cual mide el costo de una canasta representativa de una familia tipo en diferentes lugares en un mismo momento del tiempo, a fin de evaluar las discrepancias regionales.

Según los últimos resultados existentes para el año 2006²⁹, el conjunto de bienes y servicios representativos del consumo familiar es 1,4% más cara en el Conurbano que en La Plata, mientras que en el Interior de la Provincia evidencia un costo menor.

La desagregación en función de los diversos capítulos que componen la canasta para Noviembre de 2006, indica que los alimentos y las bebidas poseen un costo mayor en La Plata que en el resto de las regiones, fundamentalmente como consecuencia de los mayores niveles de precios en el consumo de alimentos y bebidas realizado fuera del hogar.

En cuanto a la indumentaria, con excepción de lo acontecido en Mar del Plata, las restantes regiones de la Provincia resultan más caras de La Plata, siendo el Sur donde se registran los mayores valores (11,3% por encima de los precios locales).

A similar conclusión puede arribarse en el capítulo correspondiente a la salud, aunque en este caso las mayores discrepancias con relación a La Plata son las existentes en el Conurbano, donde la atención médica y los gastos para la salud resultan 17,7% superiores.

En cuanto al costo de la educación, tanto el Conurbano como Mar del Plata indican niveles superiores a La Plata, mientras que en el Interior los precios resultan inferiores.

Cuadro 35. Paridad de Poder de Compra del Consumidor por región. Índice La Plata =100. Noviembre de 2006

Agrupación	Región			
	Conurbano	Mar del Plata	Interior Norte	Interior Sur
NIVEL GENERAL	101,4	95,3	97,6	99,8
ALIMENTOS Y BEBIDAS	99,6	93,3	97,6	98,9
<i>Alimentos para consumir en el hogar</i>	<i>100,1</i>	<i>92,6</i>	<i>97,3</i>	<i>98,6</i>
<i>Bebidas e infusiones para consumir en el hogar</i>	<i>103,2</i>	<i>99,6</i>	<i>103,6</i>	<i>107,1</i>
<i>Alimentos y bebidas consumidos fuera del hogar</i>	<i>94,4</i>	<i>90,3</i>	<i>89,8</i>	<i>87,0</i>
INDUMENTARIA	109,3	88,6	100,1	111,3
VIVIENDA	98,5	100,4	99,1	95,7
EQUIPAMIENTO Y MANTENIMIENTO DEL HOGAR	101,5	95,4	98,5	99,3
ATENCION MEDICA Y GASTOS PARA LA SALUD	117,7	95,8	102,1	106,7
TRANSPORTE Y COMUNICACIONES	90,4	97,0	93,6	100,0
ESPARCIMIENTO	108,2	98,3	99,7	101,1
EDUCACION	114,7	104,7	80,8	82,1
BIENES Y SERVICIOS VARIOS	104,3	83,3	100,0	96,8

Fuente: elaborado en base a Dirección Provincial de Estadística.

En resumen, si bien La Plata en el año 2006 muestra mayores (menores) costos de la canasta de bienes y servicios consumida por una familia tipo que el resto de los partidos del Interior Bonaerense (Conurbano), en relación a lo acontecido en el año 2002, la evolución de las paridades indica que todas las regiones se han encarecido respecto a La Plata con excepción del Conurbano Bonaerense.

Específicamente, la canasta en el año 2002 para Mar del Plata era 6,6% más barata que en La Plata, mientras que en 2006 es un 4,7% menor. En el sur de la Provincia, entre 2002 y 2006, la canasta pasó de ser 2,4% menor a solamente un 0,2%, siempre en términos relativos a La Plata. Por último, en el Norte de la Provincia, que ahora tiene nivel de precios 2,4% inferior al platense, en el 2002 el mismo era 5,7% menor.

²⁹ Dirección Provincial de Estadística, Paridad de Poder de Compra del Consumidor Provincia de Buenos Aires, Informe de Prensa. Mayo de 2007.

3.3 *Desagregación Geográfica*

Habiendo descrito la estructura y evolución reciente de los principales sectores económicos del Partido de La Plata, esta sección, con la información estadística disponible, tendrá como objetivo localizar cada uno de esos sectores en los centros comunales en que se divide el Partido, para caracterizar económicamente a cada uno de ellos.

3.3.1 *Ingreso*

Como primer paso, se cree conveniente reflejar un nivel global de desempeño económico de cada uno de los centros comunales que componen el Distrito. A tal efecto, si bien a nivel nacional y provincial (incluso municipal) el producto bruto interno (geográfico) es un buen indicador; es claro que a niveles geográficos inferiores estos muestran muchas falencias. Conceptualmente, a medida que se va aumentando el grado de desagregación geográfica crece la brecha entre el producto bruto (es decir el valor agregado por las unidades económicas residentes en un determinado lugar) y el ingreso (es decir lo que efectivamente reciben los habitantes). Si bien a nivel del total país se puede aproximar el ingreso de los habitantes mediante el producto, a escala de un municipio o centro comunal, esto no es adecuado.

Por lo tanto a los efectos de evaluar el ingreso de cada centro comunal del Partido de La Plata se construyó, el ingreso bruto como la suma de las remuneraciones (salarios y excedente) obtenida por los residentes de cada centro comunal³⁰. La idea es dejar de lado la localización de los locales productivos (que en definitiva es lo que consideran los cálculos del PBI o PBG) y tomar en cuenta la residencia de los receptores de las remuneraciones que genera cada actividad productiva.

Los resultados se exponen en el cuadro 36, donde en la segunda columna se muestra un índice con La Plata=100 y en la tercera el aporte que cada centro comunal realiza al ingreso total del Partido.

Como se observa el ingreso individual más alto lo obtienen los habitantes del Casco Urbano, que tienen un valor 9% más alto que el promedio del Partido y que aportan casi el 40% del ingreso total. En orden decreciente siguen los ingresos de los centros comunales de Gonnet, Ringuelet, City Bell, Villa Elisa, Tolosa y Lisandro Olmos que tienen todos unos niveles superiores al promedio. Mientras que Etcheverry, El Peligro, Melchor Romero y Abasto son los centros comunales con menor ingreso individual.

Este indicador no sólo permite comparar el nivel de ingreso de cada zona, sino también su composición, en el sentido de conocer qué sectores económicos son importantes en la generación del mismo.

En la mayoría de los centros comunales la fuente principal de ingreso proviene del comercio, con la excepción de Abasto, El Peligro y Etcheverry donde la actividad que genera más recursos es la agricultura. En general, en segundo lugar se ubica la administración pública, que tiene su mayor influencia en la Isla Martín García, Villa Elvira, Los Hornos y San Lorenzo. Mientras tanto el sector educación aporta casi 10% de los ingresos de los habitantes del Casco y Gonnet.

Por último, es para resaltar que la actividad de la construcción es importante en Melchor Romero, y la industria como generadora de ingresos para los residentes de Gorina y Hernández.

³⁰ Para elaborar el indicador de Ingreso de cada centro comunal se utilizó información del Censo Nacional de Población, Hogares y Viviendas 2001 (INDEC); la Encuesta Permanente de Hogares del Aglomerado Gran La Plata (INDEC) y el cálculo de Producto Bruto Geográfico de la Provincia de Buenos Aires (Dirección Provincial de Estadística.). De la primera fuente se obtuvo un cuadro con la cantidad de personas ocupadas según centro comunal por rama y categoría ocupacional (empleado sector público, empleado sector privado, patrón, trabajador familiar o trabajador por cuenta propia). De la segunda fuente se obtuvieron valores de remuneraciones según categoría ocupacional, que se corrigieron por subdeclaración. De los cálculos de PBG de la Provincia se obtuvo un valor unitario de excedente bruto de explotación para algunas actividades. Luego multiplicando la cantidad de ocupados por sus remuneraciones se obtuvo para cada centro comunal el total por sector. Sumando esos resultados se arribó al ingreso de cada centro comunal. Por último se dividió el valor de cada centro comunal por la cantidad de ocupados.

**Cuadro 36. Partido de La Plata. Ingreso según Centro Comunal.
En Índice Total La Plata = 100**

Centro Comunal	Índice	Aporte al Ingreso del Partido
Casco	108,8	39,6%
Manuel B. Gonnet	105,8	5,0%
Ringuelet	104,0	2,4%
City Bell	103,6	6,1%
Villa Elisa	103,1	3,5%
Tolosa	102,7	7,5%
Lisandro Olmos	100,6	2,5%
Total	100,0	100,0%
Hernández	97,7	1,1%
Los Hornos	97,7	8,3%
Isla Martin Garcia	97,6	0,0%
Gorina	97,1	0,6%
San Carlos	97,1	6,7%
Villa Elvira	96,0	8,9%
San Lorenzo	95,3	4,5%
Arturo Segui	93,4	0,8%
Abasto	88,5	1,5%
Melchor Romero	86,4	2,4%
El Peligro	83,9	0,3%
Etcheverry	80,4	0,4%

Fuente: elaboración propia

Cuadro 37. Partido de La Plata. Ingreso Individual por Rama según Centro Comunal (en % del total)

Centro Comunal	Agricultura	Industria	Construcción	Comercio, Hoteles y Restaurantes	Administración Pública	Educación	Salud	Servicios Comunales	Resto	Total
Abasto	21%	13%	3%	20%	13%	3%	4%	3%	19%	100%
Arturo Segui	4%	11%	9%	22%	11%	4%	5%	5%	30%	100%
Casco	1%	8%	3%	21%	17%	9%	8%	5%	29%	100%
City Bell	3%	10%	5%	20%	14%	7%	7%	4%	30%	100%
El Peligro	52%	8%	3%	14%	1%	2%	2%	3%	15%	100%
Etcheverry	31%	9%	5%	17%	9%	2%	3%	3%	21%	100%
Gorina	6%	14%	8%	23%	10%	2%	3%	5%	29%	100%
Hernández	1%	14%	7%	22%	14%	5%	5%	4%	27%	100%
Isla Martin Garcia	1%	1%	3%	24%	48%	4%	1%	1%	16%	100%
Lisandro Olmos	7%	11%	5%	19%	13%	2%	2%	3%	37%	100%
Los Hornos	2%	11%	7%	23%	18%	5%	4%	5%	26%	100%
Manuel B. Gonnet	1%	9%	4%	20%	16%	9%	7%	5%	29%	100%
Melchor Romero	5%	12%	12%	19%	13%	2%	7%	5%	23%	100%
Ringuelet	0%	9%	5%	24%	16%	7%	6%	5%	28%	100%
San Carlos	0%	11%	7%	24%	17%	5%	5%	5%	27%	100%
San Lorenzo	1%	9%	6%	24%	18%	5%	6%	5%	26%	100%
Tolosa	0%	10%	6%	23%	17%	7%	6%	5%	27%	100%
Villa Elisa	2%	10%	5%	25%	12%	6%	5%	5%	29%	100%
Villa Elvira	1%	10%	7%	22%	19%	5%	5%	5%	27%	100%
Total	2%	9%	5%	22%	16%	7%	6%	5%	28%	100%

Fuente: elaboración propia

3.3.2 Producción de Bienes

3.3.2.1 Sector Agropecuario

El sector agropecuario tiene una pequeña participación el producto bruto del Partido de La Plata; sin embargo, como fue remarcado en la sección anterior, para los habitantes de algunos centros comunales es su principal fuente de ingreso.

De acuerdo al último Censo Nacional Agropecuario en el Partido de La Plata existen 1.183 explotaciones que abarcan una superficie de 43.000 hectáreas. Esta actividad esta concentrada (casi en un 90%) en las comunas de Etcheverry, Los Hornos, El Peligro, Villa Elvira y Abasto. Dentro del sector la principal actividad se relaciona con la agricultura intensiva. La horticultura y floricultura son dos actividades que caracterizan el perfil productivo del Partido de La Plata. Abasto y Los Hornos son los centros comunales con mayor peso en esta actividad seguido por El Peligro, Lisandro Olmos y Etcheverry.

Cuadro 38. Partido de La Plata. Cantidad de Explotaciones Agropecuarias, Superficie y Bovinos según Centro Comunal.

Centro Comunal	Explotaciones	%	Superficie (en ha.)	%	Bovinos (en cabezas)	%
Etcheverry	127	11%	16.845	39%	16.048	48%
Los Hornos	129	11%	7.728	18%	5.073	15%
El Peligro	171	14%	5.452	13%	3.453	10%
Villa Elvira	36	3%	4.417	10%	3.188	10%
Abasto	292	25%	3.659	8%	2.501	7%
Melchor Romero	59	5%	2.014	5%	2.277	7%
Lisandro Olmos	94	8%	1.101	3%	651	2%
San Lorenzo	77	7%	1.067	2%	99	0%
City Bell	113	10%	551	1%	115	0%
Villa Elisa	49	4%	201	0%	91	0%
Gorina	14	1%	99	0%	0	0%
Arturo Seguí	11	1%	52	0%	16	0%
Hernández	2	0%	28	0%	0	0%
Manuel B. Gonnet	4	0%	17	0%	0	0%
San Carlos	4	0%	15	0%	0	0%
Tolosa	1	0%	2	0%	0	0%
Casco	0	0%	0	0%	0	0%
Total general	1.183	100%	43.247	100%	33.512	100%

Fuente: Censo Nacional Agropecuario 2002 (INDEC)

Cuadro 39. Partido de La Plata. Cantidad de Explotaciones Hortiflorícola y Superficie según Centro Comunal.

Centro Comunal	Explotaciones	Superficie Florícola		Superficie Hortícola		Superficie Total	
		ha.	%	ha	%	ha.	%
Los Hornos	60	0,2	0%	611,0	23%	611,2	21%
Abasto	341	112,9	48%	454,9	17%	567,8	20%
Lisandro Olmos	107	3,7	2%	343,0	13%	346,7	12%
El Peligro	184	38,6	16%	279,2	11%	317,8	11%
Etcheverry	92	1,5	1%	299,9	11%	301,4	10%
San Lorenzo	28	3,0	1%	223,6	8%	226,6	8%
Melchor Romero	46	7,5	3%	164,2	6%	171,7	6%
Villa Elvira	11	0,0	0%	94,6	4%	94,6	3%
City Bell	108	54,2	23%	40,2	2%	94,5	3%
Casco	9	2,8	1%	41,4	2%	44,3	2%
Villa Elisa	41	6,8	3%	35,6	1%	42,4	1%
Gorina	8	2,0	1%	30,3	1%	32,3	1%
Hernández	2	0,0	0%	12,5	0%	12,5	0%
Arturo Segui	7	2,1	1%	7,7	0%	9,8	0%
San Carlos	2	0,0	0%	3,6	0%	3,6	0%
Manuel B. Gonnet	1	0,0	0%	1,9	0%	1,9	0%
Total general	1047	235,3	100%	2643,6	100%	2878,9	100%

Fuente: Censo Provincial Hortiflorícola 2005 (Ministerio de Asuntos Agrarios y Dirección Provincial de Estadística de la Provincia de Buenos Aires)

Entre los dos principales centros comunales hortiflorícolas hay que resaltar que Los Hornos es fundamentalmente hortícola, mientras que Abasto tiene la mitad de la superficie florícola del Partido de La Plata. En esta última actividad también es importante el aporte de City Bell, con el 23% de la superficie total.

Respecto a la actividad pecuaria, casi la mitad del stock ganadero se localiza en Etcheverry, donde se realiza principalmente actividades de cría (aproximadamente las dos terceras partes de los vacunos tiene ese destino) y tambo (existe 33 tambos en el Partido de La Plata).

3.3.2.2 *Industria Manufacturera*

La industria manufacturera es el sector económico que más aporta al Producto Bruto del Partido. De acuerdo al último censo económico (CNE 2004/2005) el 39% de los locales industriales se localizan en el Casco Urbano del Partido, principalmente aquellos de menor tamaño. Luego siguen con un importante peso en el total los centros comunales de Melchor Romero, Lisandro Olmos, Abasto, Tolosa y Ringuelet.

El cociente entre ocupados en la industria y total de ocupados puede ser un indicador del peso de la industria en cada centro comunal (última columna del cuadro siguiente). Al respecto se observa que Abasto, Lisandro Olmos, Melchor Romero y Ringuelet, son los centros con mayor peso de la industria.

Cuadro 40. Partido de La Plata. Cantidad de Locales Industriales, Ocupados y tamaño medio del local según Centro Comunal.

	Locales	Ocupados		Ocupados/Local	Ocupados en
	Industriales	Industriales			Industria/Total
					de Ocupados
Casco	578	3135	39%	5,1	4%
Melchor Romero	19	706	9%	37,2	12%
Lisandro Olmos	25	663	8%	26,3	13%
Abasto	16	597	7%	33,8	17%
Tolosa	73	501	6%	6,1	3%
Ringuelet	30	458	6%	15,0	10%
Manuel B. Gonnet	28	316	4%	11,3	3%
Los Hornos	78	311	4%	3,6	2%
Villa Elisa	27	301	4%	10,9	4%
City Bell	36	240	3%	6,7	2%
San Carlos	58	239	3%	4,1	2%
Villa Elvira	66	208	3%	3,1	1%
Hernández	19	173	2%	8,9	7%
San Lorenzo	28	71	1%	2,5	1%
Arturo Segui	5	19	0%	1,8	1%
El Peligro	s	s			
Etcheverry	s	s			
Gorina	s	s			
Isla Martín García	s	s			
Total general	1092	7985	100%	7,0	4%

Nota: "s", dato no publicable por razones de secreto estadístico.

Fuente: Censo Nacional Económico 2004/2005 (INDEC).

Realizando una desagregación por rama (cuadro 41) surgen algunas particularidades sectoriales de la localización de la industria en el Partido de La Plata. Así por ejemplo en el Casco se localiza mayormente la industria alimenticia, madera y papel (que incluye fabricación de muebles) y metalmecánica; la industria textil está ubicada mayormente en Lisandro Olmos y Abasto y la industria química en Ringuelet.

Cuadro 41. Partido de La Plata. Cantidad de Ocupados Industriales por Centro Comunal según rama (en % del total de la rama)

	Alimenticia	Textil	Madera y Papel	Químico y Minerales	Metalmecánico y Automotriz	Total
Abasto	1%	22%	9%	15%	4%	7%
Arturo Seguí	0%	0%	0%	2%	0%	0%
Casco	38%	19%	66%	18%	26%	39%
City Bell	4%	0%	4%	1%	2%	3%
El Peligro						
Etcheverry						
Gorina						
Hernández	2%	2%	2%	1%	4%	2%
Isla Martín García						
Lisandro Olmos	3%	43%	6%	3%	3%	8%
Los Hornos	3%	1%	0%	3%	11%	4%
Manuel B. Goulet	3%	0%	0%	1%	15%	4%
Melchor Romero	25%	1%	0%	3%	2%	9%
Ringuelet	2%	0%	3%	43%	3%	6%
San Carlos	3%	0%	1%	7%	7%	3%
San Lorenzo	1%	0%	0%	1%	1%	1%
Tolosa	6%	7%	7%	2%	7%	6%
Villa Elisa	5%	1%	0%	0%	11%	4%
Villa Elvira	4%	1%	2%	1%	3%	3%
Total	100%	100%	100%	100%	100%	100%

Nota: Alimenticia abarca las ramas 15 y 16 de la CIIU; textil: 17, 18 y 19; Madera y Papel: 20, 21, 22 y 36; Química y Minerales: 24, 25 y 26 y Metalmecánica y Automotriz: 27, 28, 29, 30, 31, 32, 33, 34 y 35.

Fuente: Censo Nacional Económico 2004/2005 (INDEC)

3.3.2.3 Construcción

Luego de la industria, la construcción es el sector que más aporta a la producción de bienes del Partido y es una de las actividades que más ha crecido en los últimos años. Como se observa en el siguiente cuadro la misma se ha concentrado fundamentalmente en el Casco Urbano del Partido. En total en el periodo 2002/2005 el 65% de la superficie construida se localizó en dicho espacio geográfico.

Para relativizar el peso de la construcción en cada centro comunal se construyó un indicador como el cociente entre la participación de cada centro comunal en el total construido sobre el peso que ese Centro tiene en el total de la población (última columna del cuadro 42). Un valor mayor a uno significaría que ese Centro Comunal tuvo proporcionalmente una mayor participación en la superficie construida que en la población. Ese es el caso de Etcheverry, el Casco Urbano, Los Hornos y City Bell.

Cuadro 42. Partido La Plata. Construcción privada. Superficie permitida en metros cuadrados por centro comunal (en % del total de cada año). Años 2002-2005.

Centros Comunales	2002	2003	2004	2005	Total 2002/2005	Indicador (1)
La Plata	48.957	118.544	167.860	231.816	567.176	
Abasto	3%	0%	0%	0%	0,3%	0,3
Arturo Seguí	1%	0%	0%	0%	0,3%	0,2
Casco Urbano	37%	62%	71%	69%	65,2%	2,0
City Bell	13%	11%	6%	6%	7,8%	1,4
El Peligro	0%	0%	0%	0%	0,0%	0,1
Etcheverry	1%	1%	2%	1%	1,1%	2,2
Gonnet	0%	1%	1%	0%	0,5%	0,6
Gorina	0%	0%	1%	0%	0,4%	0,3
Hernández	4%	1%	1%	2%	1,4%	0,5
Lisandro Olmos	5%	2%	3%	3%	2,8%	0,3
Los Hornos	15%	8%	6%	5%	6,8%	1,7
Melchor Romero	0%	0%	0%	2%	1,0%	0,2
Ringuelet	1%	0%	1%	1%	0,9%	0,4
San Carlos	6%	3%	3%	3%	3,1%	0,4
San Lorenzo	3%	2%	0%	0%	0,9%	0,2
Tolosa	4%	4%	3%	3%	3,1%	0,4
Villa Elisa	6%	2%	2%	3%	2,5%	0,7
Villa Elvira	2%	3%	1%	1%	1,7%	0,2

Fuente: elaborado en base a "Construcción en la Ciudad de La Plata. Años 2002/2005" (Dirección General de Estadística y Evaluación de Programas Especiales – Municipalidad de La Plata).

3.3.3 Producción de Servicios

Como se explicito en la sección anterior, La Plata, es fundamentalmente un Partido de servicios. Su rol de capital provincial y ciudad universitaria, influyen en ese sesgo de la estructura productiva hacia los servicios. También estas dos dimensiones tienen fuertes implicancias espaciales, ya que el Casco Urbano es el centro administrativo y universitario por excelencia y donde se localizan la mayor parte de los prestadores de servicios.

Entre los servicios se podría dividir en aquellos que están orientados a la población y los cuales se espera que se distribuyan espacialmente como ella, de los otros que están más relacionados con el rol de capital provincial y ciudad universitaria.

Entre los primeros se puede encontrar a los locales de venta y reparaciones de vehículos y comercio que son los servicios menos concentrados espacialmente. En el Casco se localiza un poco menos de la mitad de los mismos.

En el resto de los locales de servicios el Casco tiene un peso muy por encima del resto. Por ejemplo en el se ubican el 85% de los servicios profesionales, el 83% de los servicios financieros y el 77% de las oficinas de la administración pública.

Cuadro 43. Partido La Plata. Cantidad de Locales Comerciales según Centro Comunal. Años 2005.

Centro Comunal	Venta, Reparación	Comercio al por	Hoteles y
	de Vehículos	mayor y menor	Restaurantes
Abasto	0%	1%	0%
Arturo Segui	0%	1%	0%
Casco	41%	50%	68%
City Bell	3%	4%	3%
El Peligro	0%	0%	1%
Etcheverry	0%	0%	0%
Gorina	0%	0%	0%
Hernández	1%	1%	1%
Isla Martin Garcia	0%	0%	0%
Lisandro Olmos	3%	2%	1%
Los Hornos	9%	8%	4%
Manuel B. Gonnet	2%	2%	3%
Melchor Romero	1%	2%	1%
Ringuelet	3%	2%	1%
San Carlos	11%	6%	3%
San Lorenzo	3%	3%	1%
Tolosa	11%	5%	6%
Villa Elisa	3%	3%	2%
Villa Elvira	8%	9%	4%
Total general	100%	100%	100%

Fuente: Censo Nacional Económico 2004/2005 (INDEC)

Cuadro 44. Partido La Plata. Cantidad de Locales de Servicios según Centro Comunal. Años 2005.

Centro Comunal	Trasporte y	Intermedicacion	Servicios	Administracion	Educacion	Salud	Servicios
	Comunicaciones	Financiera	Profesionales y de Alquiler	Publica			Comunales y de Organizaciones
Abasto	1%	0%	0%	1%	1%	0%	1%
Arturo Segui	0%	0%	0%	1%	0%	0%	1%
Casco	65%	83%	85%	77%	60%	74%	62%
City Bell	2%	4%	2%	2%	6%	2%	4%
El Peligro	0%	0%	0%	0%	0%	0%	0%
Etcheverry	0%	0%	0%	0%	0%	0%	0%
Gorina	0%	0%	0%	0%	0%	0%	0%
Hernández	1%	0%	0%	0%	0%	0%	1%
Isla Martin Garcia	0%	0%	0%	0%	0%	0%	0%
Lisandro Olmos	2%	2%	1%	3%	2%	1%	2%
Los Hornos	6%	4%	3%	3%	6%	6%	6%
Manuel B. Gonnet	2%	1%	1%	1%	1%	1%	2%
Melchor Romero	1%	0%	0%	2%	1%	1%	1%
Ringuelet	1%	0%	1%	1%	2%	1%	1%
San Carlos	4%	1%	1%	1%	3%	4%	4%
San Lorenzo	2%	0%	0%	2%	2%	1%	3%
Tolosa	4%	3%	2%	3%	6%	3%	5%
Villa Elisa	2%	1%	2%	2%	2%	2%	3%
Villa Elvira	6%	0%	2%	2%	5%	4%	5%
Total general	100%	100%	100%	100%	100%	100%	100%

Fuente: Censo Nacional Económico 2004/2005 (INDEC)

4 Algunas Reflexiones Finales

El trabajo persigue no sólo realizar una caracterización del partido de La Plata tanto en términos demográficos como sociales y económicos, sino que además se propone profundizar el análisis hacia niveles de subdivisión del territorio municipal denominados centros comunales.

En pos de este doble objetivo en definitiva, el análisis de las estadísticas existentes al respecto en nuestro país indica que si bien en términos socio demográficos el análisis a nivel de municipio o de centros comunales puede ser realizado bajo el mismo set de indicadores, es decir mediante el uso de un mismo instrumento de medición, en términos económicos existen dificultades para que el indicador de producto bruto (usualmente empleado para la determinación de la oferta de bienes y servicios de una región subnacional) también sea el adecuado para el análisis de los centros comunales. Por tal motivo, en este último caso el trabajo presenta un desarrollo metodológico para la obtención de un indicador basado en el ingreso de los habitantes que posibilite realizar comparaciones de nivel económico entre “barrios” de una ciudad.

De la batería de indicadores vinculados con la población y las condiciones socioeconómicas existentes en cada centro comunal del municipio de La Plata, surgen algunos hechos que caracterizan sintéticamente a La Plata y sus centros comunales los cuales merecen ser nuevamente destacados aquí:

- La elevada proporción de individuos procedentes de otros municipios de la Provincia o bien de otras provincias del país fundamentalmente a raíz de la oferta universitaria brindada. En la actualidad, del total de habitantes de la ciudad, el 15% nació en otra localidad de la Provincia mientras que un 9% lo hizo fuera de los límites del territorio provincial, y más del 4% es extranjero.
- Sin lugar a dudas que esto es coherente con su rol de ser capital provincial y una de las sedes universitarias más importantes del país, que determina que funcionarios y estudiantes tengan que radicarse temporalmente en ella. Esas mismas características influyen para que justamente sea el *Casco* la zona donde se localicen en mayor cuantía los hogares que alquilan. En contraposición, para el resto de los centros comunales, en términos relativos al total del partido, la propiedad es el régimen de tenencia predominante, con excepción de lo sucedido en *Abasto*, *El Peligro* y la *Isla Martín García*, donde sobresale la ocupación del hogar por préstamo o por situaciones laborales.
- Por su parte, un indicador de relevancia para la evaluación del nivel socioeconómico de los hogares es el Índice de Privación Material de los Hogares (IPMH). Considerando al promedio del municipio como referencia, los centros comunales con mayores niveles de privación son *Melchor Romero* y *El Peligro*, mientras que entre los que poseen menores carencias materiales se ubican el *Casco* y *Gonnet*.
- En función de los años de educación promedio aprobados, la población platense supera en casi uno año y medio al promedio provincial (8,9 y 7,5 respectivamente); y dentro del partido, el *Casco* supera ampliamente al resto de los centros comunales con 11,2 años promedio de educación aprobada entre sus habitantes, ubicándose *Gonnet* y *City Bell* en segundo y tercer lugar con 9,9 y 9,1 años respectivamente. El resto de los centros comunales evidencia un menor grado educativo, sobresaliendo *El Peligro*, *Melchor Romero*, *Etcheverry* y *Abasto* como las zonas donde el promedio no supera los años necesarios para completar el nivel primario.
- La composición de los ocupados en función de la categoría ocupacional en la cual desempeñan sus labores, indica un gran contraste en lo acontecido con los empleados a nivel provincial y municipal. Mientras en el primer caso, la mayoría pertenece al sector privado, en La Plata los empleados del sector público representan una cuantía similar a los del privado, razón que se sustenta en la importancia de ser la sede administrativa provincial.

En este contexto no resulta extraño que desde el aspecto productivo sobresalga que La Plata es un partido claramente inclinado hacia la producción de servicios³¹, por lo cual la fabricación de bienes realizada a nivel municipal representa el 2% del total provincial, mientras que la de servicios implica el 7%.

Dentro de los sectores productores de bienes, la industria manufacturera es el de mayor importancia en el Partido (la cual tiene como principal grupo de actividades a las relacionadas con la fabricación de alimentos y bebidas, las cuales ocupan a casi un tercio de los trabajadores industriales del partido) aunque si bien el municipio no se caracteriza por ser agrícola, es de destacar su relevancia en cuanto a la producción hortiflorícola (hortalizas y flores de corte) como así también en la destinada a los viveros.

Entre los servicios, los comunales, el comercio de bienes y los inmobiliarios son los tres sectores de mayor relevancia, siendo ello consecuencia directa de los ejes “administrativo” y “universitario” que sostienen gran parte del dinamismo local.

Por último, en términos de la desagregación por centro comunal el ingreso individual más alto lo obtienen los habitantes del Casco Urbano, que tienen un valor 9% más alto que el promedio del Partido y que aportan casi el 40% del ingreso total. En orden decreciente siguen los ingresos de los centros comunales de Gonnet, Ringuelet, City Bell, Villa Elisa, Tolosa y Lisandro Olmos que tienen todos unos niveles superiores al promedio. Mientras que Etcheverry, El Peligro, Melchor Romero y Abasto son los centros comunales con menor ingreso individual. En la mayoría de los centros comunales la fuente principal de ingreso proviene del comercio, con la excepción de Abasto, El Peligro y Etcheverry donde la actividad que genera más recursos es la agricultura.

De esta manera, queda en evidencia como el análisis hacia áreas geográficas menores, que sería el caso de los centros comunales, muestra que en determinadas zonas lo que parece como relevante para el agregado o el promedio no lo es cuando el foco se sitúa en una porción específica del territorio, lo que en definitiva lleva a entender las necesidades de políticas diferenciadas por región.

³¹ Concretamente, mientras a nivel provincial los bienes implican el 49% del valor agregado, en el municipio dicha participación se reduce a 24%.

5 Anexo: Resumen de cada Centro Comunal

5.1 Casco Fundacional

El Casco concentra al 32% de la población y aporta el 40% del ingreso generado en el Partido. Sus viviendas, que se dividen en casas (53%) y departamentos (46%), no presentan deficiencias. Un 26% de los hogares es habitado por inquilinos. Sólo el 3% de los hogares presenta alguna necesidad básica insatisfecha (contra el 10% del total del Partido). Sus habitantes tienen el más alto ingreso del Partido, la mayor cantidad de años de escolaridad (11,2) y el más alto porcentaje de cobertura de salud (80% de los hogares). El ingreso de sus habitantes proviene fundamentalmente del comercio (19%), la administración pública (17%) y los servicios profesionales (12%). En los últimos años absorbió dos terceras partes de la superficie construida en el Partido.

5.2 Abasto

Abasto es habitado por el 1,2% de la población y aporta el 1,5% del ingreso del Partido de La Plata. Es uno de los centros comunales caracterizado como rural, puesto que presenta una baja densidad poblacional respecto del promedio del partido, hecho que concuerda con que el ingreso de sus habitantes provenga fundamentalmente del sector agropecuario (21%). Entre sus viviendas, el 18% está constituida como Rancho o Casilla y la mayoría (51%) no alcanza el primer nivel de calidad de los materiales (CALMAT), por lo cual carecen como mínimo de elementos de aislamiento o terminación en pisos, paredes o techos. En términos de necesidades básicas insatisfechas es uno de los centros comunales que duplica al porcentaje provincial de hogares con NBI (26% versus 13%). Entre sus habitantes que no asisten a un establecimiento educativo, solamente el 32% completó algún nivel, de los cuales más del 70% corresponde al inicial.

5.3 Arturo Seguí

En Arturo Seguí reside el 1,1% de la población, y desde allí se aporta el 0,8% del ingreso del Partido de La Plata. Es el tercer centro comunal con mayor proporción de personas menores a 14 años (33%) superando ampliamente al promedio del partido. Es el segundo centro comunal con mayor nivel de privación de recursos corrientes y patrimonial, denominada “privación convergente”, y donde existe la mayor proporción de casas deficitarias (28%). A su vez, es donde se encuentra la menor proporción de hogares con servicio de agua corriente y cloacas. El ingreso de sus habitantes proviene fundamentalmente del comercio (21%) y de la industria (11%).

5.4 City Bell

City Bell, con el 5,7% de la población, aporta el 6,1% del ingreso del Partido de La Plata. Es donde existe el segundo mayor índice de propiedad de la vivienda (84%), y entre sus casas, el 92% carece de deficiencia habitacional alguna. Es uno de los dos centros comunales donde la tenencia de bienes como freezer, computadora o microondas es en todos los casos superior al promedio del partido. En términos educativos, sus habitantes superan los 9 años de escolaridad aprobada, lo cual lo sitúa en tercer lugar. De todas las personas ocupadas que residen en City Bell, el 20% realiza sus tareas en forma independiente. El ingreso de sus habitantes proviene fundamentalmente del sector comercio (21,4%) y de la administración pública (14%).

5.5 Etcheverry

Etcheverry aloja al 0,5% de la población y aporta el 0,4% del ingreso del Partido de La Plata, siendo donde se evidencia el menor nivel de ingreso individual. Sin considerar a la Isla Martín García, es el centro comunal con menor densidad. En cuanto al régimen de ocupación de sus viviendas, es el segundo donde la ocupación por préstamo o trabajo (26%) es relativamente alta respecto tanto al promedio provincial como al promedio del partido. El ingreso de sus habitantes proviene fundamentalmente del sector agropecuario (31%).

5.6 El Peligro

El Peligro aloja el 0,3% de la población y aporta el 0,3% del ingreso del Partido de La Plata. Es donde reside la mayor cantidad de jóvenes (de 0 a 14 años), y donde la población cuenta con el

menor promedio de años de educación aprobada y la segunda mayor tasa de analfabetismo. Luego de Melchor Romero es el que mayor cantidad de hogares con NBI presenta en todo el Partido (31%), lo cual a su vez se combina con el hecho que posee solo el 28% de su población con cobertura de salud. Por su parte, este centro presenta los menores indicadores en cuanto a hogares que cuentan con los servicios de recolección de residuos y alumbrado público. Más de la mitad del ingreso de sus habitantes proviene fundamentalmente del sector agropecuario (52%).

5.7 *Gonnet*

En Gonnet reside el 4,1% de la población y aporta el 5% del ingreso del Partido de La Plata. De acuerdo al indicador de ingreso se ubica en segundo lugar, después del Casco y es la zona de la ciudad donde la tenencia de bienes como freezer, computadora o microondas es en todos los casos mayor a la del resto de los centros comunales. Las principales fuentes de ingreso son, en cuantías similares, el comercio (18%) y la administración pública (16%). Respecto a las viviendas, tiene la mayor proporción de casas, y es donde mayor porcentaje de propietarios habitan las viviendas. Su población realizó un promedio de 9,9 años de estudios (solo superada por el Casco en el Partido). El 74% de sus habitantes cuenta con cobertura en salud.

5.8 *Gorina*

Gorina, donde reside el 1% de la población, aporta el 0,6% del ingreso del Partido de La Plata. Junto con Hernández es donde mayor participación tiene la industria en el ingreso de sus habitantes (14%). Es uno de los centros comunales cuya tasa de hogares con NBI (22%) duplica a la existente a nivel partido, donde la proporción de niños y jóvenes (entre 0 y 14 años) es superior al promedio platense.

5.9 *Hernández*

En Hernández reside el 1,1% de la población y aporta el 1,1% del ingreso del Partido de La Plata. El ingreso de sus habitantes proviene fundamentalmente del comercio (20%), la industria (14%) y la administración pública (14%). Junto con Gorina es donde mayor participación tiene la industria en el ingreso de sus habitantes (14%).

5.10 *Lisandro Olmos*

Lisandro Olmos, con el 2,6% de la población, aporta el 2,5% del ingreso del Partido de La Plata. Es el centro comunal que posee entre su población superior a 14 años la mayor cantidad de personas dentro de la población económicamente inactiva (47%). El ingreso de sus habitantes proviene fundamentalmente del comercio (18%), la administración pública (13%) y la industria (11%); siendo de especial importancia para la absorción del empleo en la zona aquellos locales pequeños, con menos de 5 personas, los cuales ocupan al 64% de los trabajadores radicados en este centro comunal.

5.11 *Los Hornos*

En Los Hornos reside el 9,6% de la población, siendo 8,3% su participación en el ingreso del Partido de La Plata. Si bien concentra el 21% de la superficie hortiflorícola municipal, las principales fuentes de ingresos de sus habitantes son la actividad comercial (21%) y la administración pública (18%), dado que después del casco es donde mayor cantidad de comercios minoristas existe.

5.12 *Melchor Romero*

Melchor Romero aloja al 3,7% de la población y aporta el 2,4% del ingreso del Partido de La Plata. Es uno de los centros con mayor porcentaje de población menor a 14 años (35%). Sus habitantes poseen el mayor nivel de analfabetismo ((5,7% de la población); mientras que a su vez, es donde mayor proporción de ranchos o casillas existe dentro del partido (28%). El 36% de los hogares posee NBI, siendo éste el centro comunal con mayor nivel del partido. Asimismo, es donde se verifica la mayor existencia de privación material de los hogares, y donde la proporción de los mismos con mediana o baja calidad en sus materiales implica el 66% del total. En cuanto a las fuentes de ingresos, es el centro comunal donde la construcción realiza el mayor aporte al ingreso de sus habitantes.

5.13 Ringuelet

En Ringuelet reside el 2,4% de la población y aporta el 2,4% del ingreso del Partido de La Plata. Respecto al indicador de ingreso, se ubica en tercer lugar de mayor ingreso, después del Casco y Gonnet, siendo el comercio (22%) y la administración pública (16%) los principales generadores del mismo. En la misma posición se ubica en los indicadores educativos (años de educación y grado de alfabetización) y de salud (población con cobertura en salud).

5.14 San Carlos

En San Carlos reside el 7,7% de la población y aporta el 6,7% del ingreso del Partido de La Plata. El nivel de ingreso se ubica por debajo del promedio del Partido, conjuntamente con Hernández, Los Hornos y Gorina. El ingreso de sus habitantes proviene del comercio (22%) y la administración pública (17%). En la población predomina en nivel primario de educación y sólo el 54% tiene cobertura de salud.

5.15 San Lorenzo

En San Lorenzo reside el 5,4% de la población y aporta el 4,5% del ingreso del Partido de La Plata. Se ubica en el 13° lugar en nivel de ingreso, el cual proviene fundamentalmente del comercio (22%), la administración pública (18%) y el transporte (12%).

5.16 Tolosa

En Tolosa reside el 7,4% de la población y aporta el 7,5% del ingreso del Partido de La Plata . Se encuentra entre los centros comunales que tienen un nivel de ingreso por encima del promedio, el cual proviene del comercio (21%) y la administración pública (17%). Por su cercanía con el Casco tiene algunos indicadores similares: por ejemplo un alto porcentaje de inquilinos (12%) y de departamentos (17%). También se caracteriza por tener una alta proporción de personas ancianas.

5.17 Villa Elisa

En Villa Elisa reside el 3,5% de la población y se genera el 3,5% del ingreso del Partido de La Plata. Tiene un nivel de ingreso alto respecto al promedio del Partido, que proviene fundamentalmente del comercio (21%). De los centros con mas altos niveles de ingreso es el que presenta menos infraestructura de agua y cloacas.

5.18 Villa Elvira

Villa Elvira aloja al 10,4 % de la población y aporta el 8,9% del ingreso del Partido de La Plata. Es el segundo centro comunal en cantidad de habitantes y ocupa el lugar 14° en nivel de ingresos. Tiene baja densidad demográfica y una cantidad de hombres mayor que de mujeres (al revés que el total del Partido). Sin considerar la Isla Martín García es donde la administración pública tiene mayor peso en los ingresos de sus habitantes.

6 Anexo Estadístico

Cuadro A. 1. Población censada según región. Provincia de Buenos Aires. Años 1991 y 2001

Región	Población	
	1991	2001
La Plata	541.905	574.369
24 Partidos del GBA	7.969.324	8.684.437
Resto Interior	4.083.745	4.568.397
Provincia Buenos Aires	12.594.974	13.827.203

Fuente: elaborado en base a INDEC.

Cuadro A. 2. Población censada por sexo y cantidad de hogares según centro comunal. Año 2001

Centros Comunales	Población			Hogares
	Total	Varones	Mujeres	
Provincia de Buenos Aires	13.827.203	6.725.879	7.101.324	3.921.455
La Plata	574.369	277.587	296.782	177.019
Casco	186.524	85.060	101.464	70.136
Villa Elvira	59.476	29.654	29.822	16.037
Los Hornos	54.406	26.557	27.849	15.215
San Carlos	43.266	21.222	22.044	11.797
Tolosa	41.705	19.887	21.818	12.743
City Bell	32.646	15.910	16.736	9.246
San Lorenzo	30.192	14.940	15.252	8.525
Manuel B. Gonnet	22.963	11.120	11.843	6.963
Melchor Romero	22.511	11.849	10.662	4.855
Villa Elisa	19.643	9.569	10.074	5.726
Lisandro Olmos	17.872	10.398	7.474	3.409
Ringuelet	13.473	6.459	7.014	3.928
Abasto	6.799	3.475	3.324	2.739
Hernández	6.320	3.146	3.174	1.969
Arturo Seguí	6.115	3.033	3.082	1.500
Gorina	5.521	2.792	2.729	936
Etcheverry	2.929	1.466	1.463	717
El Peligro	1.862	975	887	536
Isla M. García	146	75	71	42

Fuente: elaborado en base al Censo Nacional de Población, Hogares y Viviendas 2001.

Cuadro A. 3. Población por edad en grandes grupos según centro comunal. Año 2001

Centros Comunales	Población total	0-14	15-65	65 y más
Provincia de Buenos Aires	13.827.203	3.678.933	8.687.152	1.461.118
La Plata	574.369	133.650	373.183	67.536
Casco	186.524	26.623	127.260	32.641
Villa Elvira	59.476	16.076	38.134	5.266
Los Hornos	54.406	15.063	34.118	5.225
San Carlos	43.266	12.300	27.312	3.654
Tolosa	41.705	9.929	26.475	5.301
City Bell	32.646	8.688	20.714	3.244
San Lorenzo	30.192	9.004	18.672	2.516
Manuel B. Gonnert	22.963	5.576	15.219	2.168
Melchor Romero	22.511	7.772	13.642	1.097
Villa Elisa	19.643	5.009	12.535	2.099
Lisandro Olmos	17.872	4.753	12.257	862
Ringuelet	13.473	3.259	8.599	1.615
Abasto	6.799	2.167	4.159	473
Hernández	6.320	1.992	3.945	383
Arturo Seguí	6.115	2.012	3.736	367
Gorina	5.521	1.769	3.424	328
Etcheverry	2.929	936	1.796	197
El Peligro	1.862	679	1.085	98
Isla M. García	146	43	101	2

Fuente: elaborado en base al Censo Nacional de Población, Hogares y Viviendas 2001.

Cuadro A. 4. Proyecciones de población por sexo. La Plata y Provincia de Buenos Aires. Años 2001-2006

Año	La Plata			Provincia Buenos Aires		
	Varones	Mujeres	Total	Varones	Mujeres	Total
2001	298.616	315.534	614.150	6.932.574	7.234.549	14.167.123
2002	301.341	318.458	619.799	6.989.800	7.300.441	14.290.241
2003	304.014	321.308	625.322	7.045.941	7.364.640	14.410.581
2004	306.700	324.148	630.848	7.102.367	7.428.629	14.530.996
2005	309.468	327.045	636.513	7.160.498	7.493.881	14.654.379
2006	312.390	330.073	642.463	7.221.884	7.562.123	14.784.007

Fuente: Dirección Provincia de Estadística, Ministerio de Economía de la Provincia de Buenos Aires.

Cuadro A. 5. Hogares por régimen de tenencia según centro comunal. Año 2001.

Centros Comunales	Propietario	Inquilino	Ocupante		Otro	Total
			por préstamo	por trabajo		
Provincia Buenos Aires	3.058.977	372.726	66.369	310.714	112.199	3.920.985
La Plata	134.083	26.218	10.381	2.096	4.226	177.004
Casco	47.133	18.266	3.021	440	1.274	70.134
Villa Elvira	13.177	1.198	1.025	102	534	16.036
Los Hornos	12.317	1.155	1.167	196	376	15.211
San Carlos	9.586	875	905	61	370	11.797
Tolosa	10.082	1.471	723	48	419	12.743
City Bell	7.804	550	534	164	190	9.242
San Lorenzo	7.012	615	619	74	205	8.525
Manuel B. Gonnet	6.077	350	302	43	191	6.963
Melchor Romero	4.013	166	397	91	187	4.854
Villa Elisa	4.654	488	360	92	131	5.725
Lisandro Olmos	2.693	208	296	140	72	3.409
Ringuelet	3.262	360	227	11	67	3.927
Abasto	1.888	194	306	292	59	2.739
Hernández	1.643	114	147	18	47	1.969
Arturo Seguí	1.228	60	140	30	42	1.500
Gorina	764	40	77	9	45	935
Etcheverry	457	63	69	119	9	717
El Peligro	293	45	66	124	8	536
Isla M. García	0	0	0	42	0	42

Fuente: elaborado en base al Censo Nacional de Población, Hogares y Viviendas 2001.

Cuadro A. 6. Hogares por tipo de vivienda según centro comunal. Año 2001.

Centros Comunales	Casa		Departamento	Rancho o Casilla	Otros	Total
	Tipo A	Tipo B				
Provincia Buenos Aires	2.703.582	558.394	445.903	188.600	24.506	3.920.985
La Plata	112.365	10.229	38.038	10.383	1.140	172.155
Casco	36.118	289	31.262	146	701	68.516
Villa Elvira	11.102	1.489	1.457	1.509	72	15.629
Los Hornos	10.622	1.435	1.049	1.466	47	14.619
San Carlos	8.764	981	538	1.066	44	11.393
Tolosa	8.902	518	2.112	677	88	12.297
City Bell	7.747	665	68	526	22	9.028
San Lorenzo	5.779	830	442	1.071	19	8.141
Manuel B. Gonnet	6.001	281	274	253	18	6.827
Melchor Romero	2.199	1.172	23	1.331	22	4.747
Villa Elisa	4.418	404	520	257	13	5.612
Lisandro Olmos	2.287	531	24	465	30	3.337
Ringuelet	3.159	128	225	253	14	3.779
Abasto	1.642	529	6	486	23	2.686
Hernández	1.469	170	32	230	13	1.914
Arturo Seguí	814	409	2	251	3	1.479
Gorina	608	138	2	160	4	912
Etcheverry	422	161	2	114	4	703
El Peligro	272	99	0	121	3	495
Isla M. García	40	0	0	1	0	41

Nota: por Casa tipo B se entienda a todas las casas que cumplen por lo menos con una de las siguientes condiciones: tienen piso de tierra o ladrillo suelto u otro material (no tienen piso de cerámica, baldosa, mosaico, mármol, madera o alfombrado) o no tienen provisión de agua por cañería dentro de la vivienda o no disponen de inodoro con descarga de agua. En contrario, las Casas tipo A son todas aquellas con salida directa al exterior (sus habitantes no pasan por pasillos o corredores de uso común) construidas originalmente para que habiten personas y no tienen condiciones deficitarias. Por Rancho se entienda a una vivienda construida originalmente para que habiten personas, con salida directa al exterior (sus habitantes no pasan por pasillos o corredores de uso común). Generalmente tiene paredes de adobe, piso de tierra y techo de chapa o paja. Es una vivienda característica de áreas rurales. Por Casilla se entienda a una vivienda construida originalmente para que habiten personas con salida directa al exterior. Habitualmente está construida con materiales de baja calidad o de deshecho. Es una vivienda característica de áreas urbanas.

Fuente: elaborado en base al Censo Nacional de Población, Hogares y Viviendas 2001.

Cuadro A. 7. Hogares por calidad de los materiales de la vivienda según centro comunal. Año 2001.

Centros Comunales	CALMAT Tipo...				Total
	...I	...II	...III	...IV	
Provincia Buenos Aires	2.559.571	776.139	505.555	79.540	3.920.805
La Plata	140.080	18.822	15.161	2.941	177.004
Casco	67.363	1.751	867	153	70.134
Villa Elvira	10.829	2.701	2.206	300	16.036
Los Hornos	10.175	2.416	2.221	399	15.211
San Carlos	8.006	1.903	1.594	294	11.797
Tolosa	10.374	1.155	1.040	174	12.743
City Bell	6.953	1.271	860	158	9.242
San Lorenzo	5.494	1.373	1.390	268	8.525
Manuel B. Gonnet	5.729	713	459	62	6.963
Melchor Romero	1.629	1.482	1.347	396	4.854
Villa Elisa	4.315	824	498	88	5.725
Lisandro Olmos	1.824	764	653	168	3.409
Ringuelet	3.149	365	342	71	3.927
Abasto	1.343	670	559	167	2.739
Hernández	1.245	395	293	36	1.969
Arturo Seguí	602	466	358	74	1.500
Gorina	485	242	174	34	935
Etcheverry	347	183	148	39	717
El Peligro	181	147	148	60	536
Isla M. García	37	1	4	0	42

Fuente: elaborado en base al Censo Nacional de Población, Hogares y Viviendas 2001.

Cuadro A. 8. Hogares con tenencia de bienes según centro comunal. Año 2001.

Centros Comunales	Posesión de...					Total
	Heladera o freezer	Lavarropas	PC	Video / Reproductor	Microondas	
Provincia Buenos Aires	3.729.731	3.079.764	812.375	1.531.981	855.201	3.920.985
La Plata	171.425	140.466	56.828	89.465	57.755	177.004
Casco	69.193	53.491	29.855	39.678	28.666	70.134
Villa Elvira	15.358	13.103	3.503	7.164	3.755	16.036
Los Hornos	14.532	12.465	2.910	6.456	3.329	15.211
San Carlos	11.282	9.645	2.555	5.207	2.767	11.797
Tolosa	12.352	10.292	4.048	6.707	4.401	12.743
City Bell	8.984	7.846	3.595	5.294	3.762	9.242
San Lorenzo	8.146	6.832	1.636	3.633	1.818	8.525
Manuel B. Gonnet	6.838	6.139	3.352	4.523	3.531	6.963
Melchor Romero	4.343	3.454	480	1.398	545	4.854
Villa Elisa	5.586	4.869	1.692	2.948	1.651	5.725
Lisandro Olmos	3.187	2.698	583	1.335	641	3.409
Ringuelet	3.839	3.226	1.246	2.014	1.360	3.927
Abasto	2.450	1.986	344	882	382	2.739
Hernández	1.895	1.637	491	904	501	1.969
Arturo Seguí	1.401	1.145	209	523	271	1.500
Gorina	880	765	181	407	208	935
Etcheverry	654	497	87	222	96	717
El Peligro	465	340	46	153	59	536
Isla M. García	40	36	15	17	12	42

Fuente: elaborado en base al Censo Nacional de Población, Hogares y Viviendas 2001.

Cuadro A. 9. Hogares por condición del Índice de Privación Material de los Hogares (I.P.M.H) según centro comunal. Año 2001.

Centros Comunales	Total Hoagres	Con Privación			
		Sin Privación	de recursos corrientes	patrimonial	convergente
La Plata	177.019	128.549	25.484	11.705	11.281
Casco	70.136	59.233	9.931	750	222
Villa Elvira	16.037	10.268	2.561	1.628	1.580
Los Hornos	15.215	9.426	2.481	1.676	1.632
San Carlos	11.797	7.524	1.914	1.207	1.152
Tolosa	12.743	9.664	1.659	749	671
City Bell	9.246	6.889	1.049	677	631
San Lorenzo	8.525	5.030	1.355	1.018	1.122
Manuel B. Gonnet	6.963	5.725	578	377	283
Melchor Romero	4.855	1.660	774	1.003	1.418
Villa Elisa	5.726	4.154	839	414	319
Lisandro Olmos	3.409	1.739	572	553	545
Ringuelet	3.928	2.970	493	245	220
Abasto	2.739	1.317	438	474	510
Hernández	1.969	1.207	334	215	213
Arturo Seguí	1.500	659	185	289	367
Gorina	936	515	121	161	139
Etcheverry	717	324	126	134	133
El Peligro	536	211	69	132	124
Isla M. García	42	34	5	3	0

Fuente: elaborado en base al Censo Nacional de Población, Hogares y Viviendas 2001.

Cuadro A. 10. Viviendas con disponibilidad de servicios públicos según centro comunal. Año 2001.

Centros Comunales	Cloacas	Agua corriente	Electricidad	Alumbrado público	Gas Natural	Recolección de residuos	Transporte público
La Plata	173.868	203.008	219.329	208.171	198.868	208.131	205.412
Casco	95.644	95.765	95.538	95.701	95.763	95.697	95.707
Villa Elvira	11.678	17.705	18.421	16.521	15.774	16.354	17.501
Los Hornos	13.952	16.541	17.180	15.541	14.958	15.660	15.079
San Carlos	6.465	13.189	13.116	11.911	12.014	12.364	11.703
Tolosa	12.173	14.696	14.648	14.067	13.895	14.334	14.484
City Bell	5.726	7.836	11.182	10.828	10.273	10.496	9.517
San Lorenzo	7.315	9.403	9.544	8.888	8.256	8.928	8.971
Manuel B. Gonnet	7.657	7.705	8.364	7.866	8.064	8.126	7.538
Melchor Romero	504	2.997	5.472	3.482	1.648	3.897	3.812
Villa Elisa	3.932	4.674	7.202	6.664	6.260	6.585	5.622
Lisandro Olmos	2.413	2.697	3.961	3.572	3.002	3.232	3.268
Ringuelet	4.383	4.508	4.508	4.332	4.383	4.453	4.386
Abasto	1.459	1.748	3.327	2.803	1.351	2.313	2.350
Hernández	347	2.246	2.257	2.048	1.884	2.167	2.246
Arturo Seguí	0	35	1.982	1.879	188	1.620	1.523
Gorina	137	884	1.058	952	850	940	761
Etcheverry	0	314	855	743	305	612	564
El Peligro	33	15	714	373	0	353	380
Isla M. García	50	50	0	0	0	0	0

Fuente: elaborado en base al Censo Nacional de Población, Hogares y Viviendas 2001.

Cuadro A. 11. Población de 10 años y más por condición de alfabetismo según centro comunal. Año 2001.

Centros Comunales	Población mayor a 10 años	Sabe leer y escribir	No sabe leer y escribir
Provincia de Buenos Aires	11.400.404	11.219.947	180.457
La Plata	485.572	479.762	5.810
Casco Urbano	169.195	168.673	522
Gonnet	19.444	19.349	95
Ringuelet	11.316	11.226	90
Hernández	4.976	4.940	36
Tolosa	35.159	34.880	279
City Bell	26.903	26.583	320
Villa Elisa	16.321	16.113	208
San Carlos	35.127	34.587	540
Los Hornos	44.284	43.623	661
San Lorenzo	24.151	23.751	400
Villa Elvira	48.695	47.977	718
Isla M. García	118	116	2
Gorina	4.354	4.262	92
El Peligro	1.367	1.319	48
Etcheverry	2.302	2.237	65
Arturo Seguí	4.767	4.629	138
Lisandro Olmos	14.681	14.233	448
Abasto	5.294	5.129	165
Melchor Romero	17.118	16.135	983

Fuente: elaborado en base al Censo Nacional de Población, Hogares y Viviendas 2001.

Cuadro A. 12. Población de 3 años y más por nivel educativo al cual asiste según centro comunal. Año 2001.

Centros Comunales	Asiste a ...						Total Asiste
	Nunca Asistió	... Preescolar	... Primaria	... Secundaria	... Terciario	... Universitario	
La Plata	17.076	23.857	67.366	45.961	9.554	46.690	193.428
Casco Urbano	2.224	5.158	12.425	11.656	4.366	31.172	64.777
Gonnet	402	1.174	3.095	2.251	488	1.949	8.957
Ringuelet	298	624	1.554	1.136	231	694	4.239
Hernández	198	449	1.169	683	82	247	2.630
Tolosa	1.017	1.882	4.991	3.512	627	2.460	13.472
City Bell	837	1.689	4.169	2.777	452	1.960	11.047
Villa Elisa	623	899	2.527	1.703	303	885	6.317
San Carlos	1.649	1.908	5.967	3.992	563	1.557	13.987
Los Hornos	1.952	2.561	7.954	4.911	718	1.678	17.822
San Lorenzo	1.304	1.559	4.693	2.665	398	981	10.296
Villa Elvira	2.359	2.785	7.968	5.213	850	2.237	19.053
Isla M. García	7	7	21	24	2	0	54
Gorina	113	236	599	355	31	59	1.280
El Peligro	185	96	384	135	13	25	653
Etcheverry	179	132	454	237	13	44	880
Arturo Seguí	309	343	958	459	52	99	1.911
Lisandro Olmos	789	681	2.522	1.487	139	263	5.092
Abasto	671	564	1.893	970	89	158	3.674
Melchor Romero	1.960	1.110	4.023	1.795	137	222	7.287

Fuente: elaborado en base al Censo Nacional de Población, Hogares y Viviendas 2001.

Cuadro A. 13. Población de 3 años y más que no asiste a un establecimiento educativo pero asistió por nivel educativo al cual asistió según centro comunal. Año 2001.

Centros Comunales	No asiste pero Asistió ...									
	... Preescolar	... Primaria Incompleta	... Primaria Completa	... Secundaria Incompleta	... Secundaria Completa	... Terciario Incompleto	... Terciario Completo	...Universitario Incompleto	...Universitario Completo	
La Plata	533	34.237	93.119	54.177	60.849	5.719	22.794	23.633	42.208	
Casco Urbano	87	5.658	21.183	13.096	22.424	2.393	11.108	11.728	26.052	
Gonnet	6	800	2.470	1.970	2.590	300	1.191	1.405	3.259	
Ringuelet	11	734	2.231	1.454	1.509	149	536	575	752	
Hernández	5	534	1.258	822	669	72	193	208	260	
Tolosa	43	2.470	6.908	4.501	4.919	438	1.662	1.839	2.700	
City Bell	36	1.707	4.275	2.778	3.438	334	1.445	1.608	3.251	
Villa Elisa	24	1.133	3.374	2.134	2.276	172	742	844	1.118	
San Carlos	42	3.152	8.170	4.909	4.208	367	1.194	1.124	1.008	
Los Hornos	53	4.439	11.119	6.106	5.678	439	1.528	1.314	1.120	
San Lorenzo	53	2.356	6.334	3.587	2.876	229	737	676	510	
Villa Elvira	69	4.082	11.881	6.423	6.086	536	1.631	1.572	1.426	
Isla M. García	0	5	36	9	24	0	2	1	1	
Gorina	2	357	668	437	287	25	60	67	125	
El Peligro	13	334	481	147	132	8	23	20	20	
Etcheverry	4	386	593	221	149	19	31	30	38	
Arturo Seguí	8	487	1.019	582	456	32	110	90	124	
Lisandro Olmos	18	1.914	4.098	1.923	1.142	84	252	191	153	
Abasto	12	1.217	2.253	975	696	38	142	130	133	
Melchor Romero	47	2.472	4.768	2.103	1.290	84	207	211	158	

Fuente: elaborado en base al Censo Nacional de Población, Hogares y Viviendas 2001.

Cuadro A. 14. Población con cobertura de obra social y/o plan de salud privado o mutual según centro comunal. Año 2001.

Centros Comunales	Población con cobertura de salud
Provincia de Buenos Aires	7.080.266
La Plata	360.147
Casco	148.817
Villa Elvira	31.294
Los Hornos	29.188
San Carlos	22.628
Tolosa	26.969
City Bell	20.745
San Lorenzo	16.289
Manuel B. Gonnet	18.203
Melchor Romero	6.971
Villa Elisa	11.499
Lisandro Olmos	6.087
Ringuelet	8.523
Abasto	4.132
Hernández	3.645
Arturo Seguí	2.025
Gorina	1.593
Etcheverry	966
El Peligro	498
Isla M. García	75

Fuente: elaborado en base al Censo Nacional de Población, Hogares y Viviendas 2001.

Cuadro A. 15. Población de 14 años y más por condición de actividad económica según centro comunal. Año 2001.

Centros Comunales	PEA		Inactivos	Total
	Ocupados	Desocupados		
Provincia de Buenos Aires	4.052.761	1.987.586	4.352.809	10.393.156
La Plata	203.485	59.574	186.730	449.789
Casco	74.030	15.052	72.838	161.920
Villa Elvira	18.840	7.115	17.523	43.478
Los Hornos	17.280	7.065	16.082	40.427
San Carlos	14.053	5.076	12.061	31.190
Tolosa	14.947	4.569	13.071	32.587
City Bell	11.951	3.269	9.268	24.488
San Lorenzo	9.621	3.897	8.648	22.166
Manuel B. Gonnet	9.632	2.001	7.156	18.789
Melchor Romero	5.678	2.851	6.213	14.742
Villa Elisa	6.973	2.250	5.820	15.043
Lisandro Olmos	5.124	1.439	5.854	12.417
Ringuelet	4.627	1.408	4.139	10.174
Abasto	3.508	1.111	2.786	7.405
Hernández	2.385	883	1.884	5.152
Arturo Seguí	1.728	720	1.349	3.797
Gorina	1.297	416	843	2.556
Etcheverry	929	280	705	1.914
El Peligro	801	170	465	1.436
Isla M. García	81	2	25	108

Fuente: elaborado en base al Censo Nacional de Población, Hogares y Viviendas 2001.

Cuadro A. 16. Población ocupada por categoría ocupacional según centro comunal. Año 2001.

Centros Comunales	Empleado		Patrón	Trabajador familiar	Cuenta Propia	Ocupados
	Privado	Público				
Provincia de Buenos Aires	2.115.682	771.354	269.961	110.080	785.684	4.052.761
La Plata	79.066	72.774	12.903	4.476	34.266	203.485
Casco Urbano	25.021	30.361	5.448	1.491	11.709	74.030
Gonnet	3.268	3.801	663	153	1.747	9.632
Ringuelet	1.839	1.660	302	87	739	4.627
Hernández	1.072	706	123	48	436	2.385
Tolosa	5.911	5.311	901	326	2.498	14.947
City Bell	4.737	3.668	874	326	2.346	11.951
Villa Elisa	2.955	1.916	517	165	1.420	6.973
San Carlos	6.005	4.578	694	266	2.510	14.053
Los Hornos	7.589	5.559	929	291	2.912	17.280
San Lorenzo	4.214	3.270	446	181	1.510	9.621
Villa Elvira	7.705	6.924	900	361	2.950	18.840
Isla M. García	11	61	3	3	3	81
Gorina	643	279	84	27	264	1.297
El Peligro	417	52	74	120	138	801
Etcheverry	479	140	49	87	174	929
Arturo Seguí	829	378	116	55	350	1.728
Lisandro Olmos	2.186	1.692	303	132	811	5.124
Abasto	1.600	735	238	197	738	3.508
Melchor Romero	2.585	1.683	239	160	1.011	5.678

Fuente: elaborado en base al Censo Nacional de Población, Hogares y Viviendas 2001.

Cuadro A. 17. Población ocupada por tamaño del establecimiento en el cual trabaja según centro comunal. Año 2001.

Centros Comunales	Tamaño Establecimiento			Total
	Hasta 5 personas	Entre 6 y 39 personas	Más de 40 personas	
Provincia de Buenos Aires	1.212.272	693.731	637.290	2.543.293
La Plata	49.922	25.099	21.424	96.445
Casco	15.237	8.647	8.076	31.960
Villa Elvira	4.969	2.248	1.749	8.966
Los Hornos	4.893	2.125	1.791	8.809
San Carlos	3.808	1.796	1.361	6.965
Tolosa	3.545	1.815	1.778	7.138
City Bell	2.869	1.649	1.419	5.937
San Lorenzo	2.585	1.217	1.039	4.841
Manuel B. Gonnet	1.870	1.123	1.091	4.084
Melchor Romero	1.777	705	502	2.984
Villa Elisa	1.866	982	789	3.637
Lisandro Olmos	1.681	602	338	2.621
Ringuelet	1.047	608	573	2.228
Abasto	1.240	526	269	2.035
Hernández	688	353	202	1.243
Arturo Seguí	589	256	155	1.000
Gorina	437	145	172	754
Etcheverry	397	150	68	615
El Peligro	407	152	52	611
Isla M. García	17	0	0	17

Fuente: elaborado en base al Censo Nacional de Población, Hogares y Viviendas 2001.

Cuadro A. 18. Personal ocupado según sector de actividad. Aglomerado Gran La Plata. Años 2001-2006

Rama de Actividad	2001	2002	2003	2004	2005	2006
Industria	22.567	19.471	21.359	27.455	25.936	24.910
Construcción	19.780	15.226	17.676	24.080	25.580	21.938
Comercio, Hoteles y Restaurantes	48.073	41.040	56.269	57.854	61.806	56.596
Administración Pública	46.459	65.787	56.286	51.937	49.273	58.046
Educación y Salud	47.093	47.556	55.706	57.176	52.249	51.143
Otros	82.042	80.504	78.856	80.911	85.978	89.270
Total Ocupados	266.012	269.584	286.151	299.412	300.820	301.902

Fuente: elaborado en base a la Encuesta Permanente de Hogares (INDEC).

Cuadro A. 19. Principales tasas del mercado laboral según aglomerado. Primer semestre 2003 – Segundo semestre 2006.

Dominio	Primer Semestre 2003			Segundo Semestre 2003		
	Tasa de ...			Tasa de ...		
	... Actividad	... Empleo	... Desocupación	... Actividad	... Empleo	... Desocupación
Total 28 aglomerados urbanos	45,6	36,9	19,1	45,7	38,6	15,4
Aglomerados del interior	43,0	35,4	17,6	43,2	37,2	13,8
Región Gran Buenos Aires	47,7	38,1	20,2	47,9	39,9	16,7
Región Pampeana	45,4	36,5	19,7	45,1	38,1	15,4
Bahía Blanca - Cerri	47,5	39,0	18,0	46,9	40,0	14,7
Gran La Plata	45,9	37,9	17,4	48,7	41,6	14,5
Mar del Plata y Batán	49,8	41,1	17,3	46,6	39,0	16,3
Total aglomerados urbanos de 500.000 y más habitantes	46,8	37,5	20,0	46,8	39,3	16,1
Dominio	Primer Semestre 2004			Segundo Semestre 2004		
	Tasa de ...			Tasa de ...		
	... Actividad	... Empleo	... Desocupación	... Actividad	... Empleo	... Desocupación
Total 28 aglomerados urbanos	45,8	39,2	14,6	46,1	40,2	12,6
Aglomerados del interior	43,5	37,5	13,7	43,2	38,3	11,4
Región Gran Buenos Aires	47,9	40,6	15,3	48,5	41,9	13,6
Región Pampeana	45,4	38,4	15,4	45,1	39,4	12,6
Bahía Blanca - Cerri	47,2	39,1	17,1	47,7	40,5	15,0
Gran La Plata	48,8	40,8	16,4	48,6	42,8	12,0
Mar del Plata y Batán	49,6	42,9	13,4	48,3	42,1	12,8
Total aglomerados urbanos de 500.000 y más habitantes	47,0	39,9	15,1	47,3	41,1	13,2
Dominio	Primer Semestre 2005			Segundo Semestre 2005		
	Tasa de ...			Tasa de ...		
	... Actividad	... Empleo	... Desocupación	... Actividad	... Empleo	... Desocupación
Total 28 aglomerados urbanos	45,4	39,7	12,5	46,1	41,2	10,6
Aglomerados del interior	42,9	38,3	10,7	43,2	39,1	9,4
Región Gran Buenos Aires	47,6	41,0	13,9	48,5	42,9	11,5
Región Pampeana	44,7	39,3	12,1	45,2	40,4	10,5
Bahía Blanca - Cerri	46,4	41,0	11,6	44,7	40,3	9,8
Gran La Plata	47,2	41,2	12,8	48,9	43,4	11,3
Mar del Plata y Batán	49,0	42,8	12,5	49,5	43,2	12,7
Total aglomerados urbanos de 500.000 y más habitantes	46,6	40,3	13,4	47,5	42,2	11,3
Dominio	Primer Semestre 2006			Segundo Semestre 2006		
	Tasa de ...			Tasa de ...		
	... Actividad	... Empleo	... Desocupación	... Actividad	... Empleo	... Desocupación
Total 28 aglomerados urbanos	46,3	41,3	10,9	46,2	41,8	9,5
Aglomerados del interior	43,2	39,0	9,6	43,7	40,1	8,1
Región Gran Buenos Aires	49,0	43,2	11,9	48,5	43,4	10,5
Región Pampeana	44,8	40,1	10,6	45,5	41,3	9,2
Bahía Blanca - Cerri	45,8	42,0	8,4	45,6	40,9	10,3
Gran La Plata	46,1	40,2	12,8	49,3	43,8	11,0
Mar del Plata y Batán	48,4	43,1	11,0	47,6	43,3	9,0
Total aglomerados urbanos de 500.000 y más habitantes	47,8	42,3	11,6	47,6	42,9	10,0

Fuente: elaborado en base a la Encuesta Permanente de Hogares (INDEC).

Cuadro A. 20. Producto Bruto Geográfico. Provincia de Buenos Aires y La Plata. Año 2005, en pesos corrientes.

Sector	Buenos Aires	La Plata
	<i>En miles de pesos</i>	
PBG	177.330.548	8.377.420
<i>Sectores Productores de Bienes</i>	<i>86.750.775</i>	<i>1.998.141</i>
Actividades Primarias	14.678.093	120.452
Industria Manufacturera	58.326.074	1.139.571
Electricidad, gas y agua	4.119.461	190.552
Construcción	9.627.147	547.566
<i>Sectores Productores de Servicios</i>	<i>90.579.773</i>	<i>6.379.279</i>
Comercio	19.269.551	1.122.143
Servicios de hotelería y restaurantes	3.692.569	102.595
Servicios de transporte y de comunicaciones	16.955.436	760.417
Intermediación financiera y otros servicios financieros	4.726.849	469.927
Servicios inmobiliarios, empresariales y de alquiler	20.823.057	1.099.180
Administración pública, defensa y seguridad social	7.012.018	731.983
Enseñanza	4.342.348	303.960
Servicios sociales y de salud	4.177.385	559.615
Servicios comunitarios, sociales y personales n.c.p.	7.344.856	1.155.437
Hogares privados con servicio doméstico	2.235.706	74.021

Fuente: elaborado en base a Dirección Provincial de Estadística de la Provincia de Buenos Aires

Cuadro A. 21. Cantidad de locales y estructura de los ocupados según sector de actividad. La Plata y Provincia de Buenos Aires. Año 2005.

Actividad	Cantidad de Locales		Ocupados	
	La Plata	Total Provincia de Buenos Aires	La Plata	Total Provincia de Buenos Aires
	<i>En unidades</i>		<i>En porcentajes del total</i>	
Agricultura, Ganadería, Caza y Servicios Conexos	159	1.537	0,5%	0,3%
Pesca y Servicios Conexos	0	32	0,0%	0,0%
Explotación de minas y canteras	0	46	0,0%	0,0%
Industria Manufacturera	1.105	37.482	4,9%	13,6%
Electricidad, Gas y Agua	23	735	0,7%	0,6%
Construcción	103	2.466	1,1%	0,8%
Comercio al por mayor y menor, reparaciones	11.794	274.244	17,2%	26,3%
Servicio de Hotelería y Restaurante	967	19.403	2,7%	3,0%
Servicio de Transporte, Almacenamiento y de Comunicaciones	1.054	24.763	3,4%	5,7%
Intermediación financiera y Otros Servicios Financieros	244	4.578	2,5%	1,3%
Servicios inmobiliarios, Empresariales y de Alquiler	1.723	26.085	4,2%	3,4%
Administración Pública, Defensa y Seguridad Social Obligatoria	323	5.628	22,3%	8,3%
Enseñanza	807	15.206	20,1%	18,4%
Servicios sociales y de salud	2.939	29.425	10,8%	7,4%
Servicios comunitarios, Sociales y Personales N.C.P.	2.463	46.685	9,5%	10,5%
Sin clasificar	140	3.291	0,1%	0,3%
Total Sectores	23.844	491.606	100,0%	100,0%

Fuente: elaborado en base a Dirección Provincial de Estadística de la Provincia de Buenos Aires.

Cuadro A. 22. Superficie y producción de hortalizas por grupo de cultivos. Provincia de Buenos Aires y La Plata. Año 2005.

Grupo de Hortalizas	Provincia de Buenos Aires		La Plata	
	Superficie de las EHF's destinada a la Actividad (en has)	Producción en tn	Superficie de las EHF's destinada a la Actividad (en has)	Producción en tn
Total Productos Hortícolas	34.718,34	917.736,70	3.709,35	76.698,63
Hortalizas de Hoja	8.494,47	111.938,91	2.022,44	24.611,58
Lechuga (1)	5.151,20	66.632,12	1.348,66	15.260,64
Acelga	1.378,15	21.017,42	229,50	3.303,37
Espinaca	541,46	6.109,61	175,50	1.892,85
Apio	258,00	5.084,53	73,53	1.953,14
Cebolla de Verdeo	323,60	3.813,31	65,11	688,01
Otras Hortalizas de Hoja (2)	842,06	9.281,92	130,14	1.513,58
Crucíferas	1.084,43	15.187,88	279,29	3.883,80
Repollo Blanco	272,68	4.794,15	55,68	930,05
Brócoli	365,90	3.673,66	106,27	1.219,91
Repollo Colorado	189,20	3.283,51	44,52	717,82
Otras Crucífera (3)	256,65	3.436,55	72,83	1.016,02
Hortalizas Pesadas y de Raíz	21.197,30	677.021,55	195,24	2.401,03
Papa (4)	10.812,91	399.864,50	11,00	350,00
Cebolla (5)	5.801,90	206.812,90	1,13	20,72
Batata	1.893,44	31.126,58	36,57	262,40
Anco	1.195,99	15.951,98	90,65	1.011,46
Otras Hortalizas Pesadas y de Raíz (6)	1.493,05	23.265,60	55,89	756,45
Hortalizas de Flores, Frutos y Tallos	3.942,14	113.588,37	1.212,37	45.802,22
Tomate (7)	918,63	66.275,54	395,39	30.579,97
Pimiento	321,77	14.924,96	156,42	8.607,01
Zapallo de Tronco	531,07	8.388,96	72,80	1.053,35
Choclo	764,59	6.879,91	165,28	1.338,96
Frutilla	206,26	4.666,71	6,32	68,36
Alcaucil	313,95	2.588,65	306,22	2.471,44
Otras Hortalizas de Flores, Frutos y Tallos (8)	885,88	9.863,64	109,95	1.683,13

- (1) Incluye las siguientes variedades: Mantecosa, Criolla, Capuchina, Crespa, Morada, Corazón, Crimor, Francesa y Gallega
 (2) Incluye Espinaca, Hinojo, Perejil, Puerro, Radicheta, Achicoria, Acusay, Albahaca, Aromaticas, Berro, Cardo, Chechuein, Ciboulette, Endivia, Hucheí, Patchoi, Radichio, Radicha y Rúcula.
 (3) Incluye Coliflor, Repollito de Bruselas, Nabo y Rabanito
 (4) Incluye las siguientes variedades: Spunta, Innovador, Kennebec, Umatilla, Russet Burbankil, Atlantic, Aster, fl(pepsico), Aantana, Ranger Russet, Pampena, Huincol, Araucana, Shedody, Ballenera, Papin, Bannock, Chistain, Jem, Yorn.
 (5) Incluye las siguientes variedades: Valenciana, Blanca, Blanco duro, Cometa, Figueras, Flamenco, Grano de oro, Roja.
 (6) Incluye Zanahoria, Remolacha, Ajo Colorado, Zapallo Tetsu-kabuto, Ajo Blanco, Zapallo largo, Zapallo angola, Zapallo coco, Zapallo criollo, Zapallo plateado, Ajo chino, Echalotte.
 (7) Incluye Redondo, Perita, Larga Vida, Cherry, Amarillo, Platense y Racimo
 (8) Incluye Berenjena, Alcaucil, Chaucha, Sandía, Arvejas, Espárrago, Haba, Melón, Pepino, Aji picante, Aji vinagre, Morrón platense, Pimiento calahorra.

Fuente: elaborado en base a Censo Hortiflorícola de la Provincia de Buenos Aires 2005, Dirección Provincial de Estadística de la Provincia de Buenos Aires.

Cuadro A. 23. Superficie privada permisada según tipo de edificación. La Plata. Años 2002-2005 En metros cuadrados.

Tipo de edificación	2002	2003	2004	2005
Total Pcia. Buenos Aires	2.391.231	2.837.304	3.434.091	3.674.056
Total La Plata	48.957	118.544	167.860	231.815
<i>Residencial</i>	<i>39.603</i>	<i>108.351</i>	<i>159.694</i>	<i>201.958</i>
Univivienda	21.530	42.319	41.164	46.883
Multivivienda	10.556	58.980	111.226	142.027
Ampliaciones	7.517	7.052	7.305	13.048
<i>No residencial</i>	<i>9.355</i>	<i>10.193</i>	<i>8.166</i>	<i>29.857</i>
Locales comerciales	2.759	2.772	2.699	12.116
Otros	4.043	6.792	4.525	13.265
Ampliaciones	2.553	629	942	4.476

Fuente: Dirección General de Estadística y Evaluación de Programas Especiales – Municipalidad de La Plata.

Cuadro A. 24. Índices de evolución de la actividad comercial. Provincia de Buenos Aires y La Plata. Enero 2001-Diciembre 2006. En valores constantes.

Mes	Provincia de	Ventas
	Buenos Aires	Minoristas
	<i>Indice base</i>	<i>Indice Agosto</i>
	<i>1999=100</i>	<i>2005=100</i>
Ene-01	94,00	95,14
Feb-01	86,20	99,23
Mar-01	100,71	120,39
Abr-01	96,06	111,83
May-01	88,35	107,34
Jun-01	93,21	113,53
Jul-01	93,81	105,94
Ago-01	87,17	97,00
Sep-01	83,63	97,19
Oct-01	84,52	108,64
Nov-01	81,44	103,60
Dic-01	106,38	114,17
Ene-02	79,13	82,45
Feb-02	75,47	83,03
Mar-02	90,68	88,17
Abr-02	72,40	73,14
May-02	73,27	68,87
Jun-02	77,15	68,48
Jul-02	74,30	64,12
Ago-02	74,89	69,36
Sep-02	69,49	64,02
Oct-02	73,81	69,94
Nov-02	73,79	66,15
Dic-02	99,47	87,20
Ene-03	70,90	59,85
Feb-03	67,28	63,83
Mar-03	78,66	70,33
Abr-03	72,52	66,45
May-03	74,17	70,33
Jun-03	74,15	68,09
Jul-03	77,47	74,21
Ago-03	79,33	76,24
Sep-03	69,27	73,81
Oct-03	78,90	88,78
Nov-03	79,14	82,98
Dic-03	107,06	104,74
Ene-04	79,00	87,86
Feb-04	77,91	90,25
Mar-04	81,16	102,15
Abr-04	83,29	93,45
May-04	83,17	95,96
Jun-04	81,55	99,77
Jul-04	88,61	101,36
Ago-04	83,76	100,20
Sep-04	78,24	98,27
Oct-04	91,36	105,88
Nov-04	82,10	100,18
Dic-04	120,62	126,25
Ene-05	86,93	102,70
Feb-05	77,75	92,32
Mar-05	88,39	103,27
Abr-05	87,23	102,62
May-05	86,61	99,83
Jun-05	87,52	99,13
Jul-05	97,91	104,06
Ago-05	87,61	100,00
Sep-05	83,61	99,39
Oct-05	97,10	109,51
Nov-05	90,58	108,44
Dic-05	124,93	126,73
Ene-06	89,17	107,23
Feb-06	83,04	97,08
Mar-06	92,36	110,70
Abr-06	98,33	107,04
May-06	93,13	112,57
Jun-06	99,07	112,05
Jul-06	101,96	116,96
Ago-06	96,37	107,24
Sep-06	97,76	111,85
Oct-06	101,95	111,00
Nov-06	96,12	110,85
Dic-06	141,48	134,95

Fuente: Grupo de Investigación Económica y Dirección Provincial de Estadística.

Cuadro A. 25. Tonelaje de residuos recibidos por CEAMSE por origen según trimestre. Provincia de Buenos Aires. En toneladas. Primer trimestre 2002 – Cuarto trimestre 2006.

Trimestre	La Plata	Resto Partidos
I - Trim 02	46.798	764.892
II - Trim 02	48.030	728.310
III - Trim 02	43.642	668.957
IV - Trim 02	44.281	733.199
I - Trim 03	39.705	686.133
II - Trim 03	41.922	722.957
III - Trim 03	43.014	698.720
IV - Trim 03	45.488	773.533
I - Trim 04	43.798	747.845
II - Trim 04	46.289	757.696
III - Trim 04	44.093	749.348
IV - Trim 04	46.919	807.618
I - Trim 05	44.104	789.264
II - Trim 05	47.690	814.794
III - Trim 05	47.688	823.494
IV - Trim 05	48.566	856.963
I - Trim 06	47.257	847.245
II - Trim 06	50.454	841.646
III - Trim 06	51.696	836.579
IV - Trim 06	51.213	923.198

Fuente: Dirección Provincial de Estadística.

Cuadro A. 26. Índice de Precios al Consumidor de la Provincia de Buenos Aires. Total Provincia, Aglomerado La Plata y Aglomerado Gran Buenos Aires. Septiembre 2005-Diciembre 2006.

Mes	IPC PBA - Aglomerado La Plata - Nivel General	IPC PBA - Aglomerado Mar del Plata - Nivel General	IPC GBA - Nivel General
	Base 2003 = 100		Base 1999 = 100
Sep-05	115,5	115,3	115,0
Oct-05	116,3	116,1	115,6
Nov-05	117,9	117,7	117,5
Dic-05	118,9	118,5	118,7
Ene-06	120,0	119,3	119,7
Feb-06	120,5	119,9	120,0
Mar-06	122,2	121,3	121,6
Abr-06	123,2	122,4	122,6
May-06	123,6	123,0	122,8
Jun-06	124,1	123,4	123,3
Jul-06	124,6	123,9	124,0
Ago-06	125,3	124,4	124,7
Sep-06	126,3	125,3	125,8
Oct-06	127,3	126,0	126,8
Nov-06	128,4	127,2	128,6
Dic-06	129,9	128,5	130,9

Fuente: Dirección Provincial de Estadística.

7 Fuentes de Información

- Dirección Provincial de Estadística, Ministerio de Economía de la Provincia de Buenos Aires.
- Instituto Nacional de Estadísticas y Censos (INDEC).
- Dirección General de Estadística y Evaluación de Programas Especiales, Municipalidad de la Plata.
- Dirección General de Cultura y Educación de la Provincia de Buenos Aires.
- Ministerio de Salud de la Provincia de Buenos Aires.
- Ministerio de Educación, Ciencia y Tecnología de la Nación